

Adolygiad Systematig o Anghenion Iaith, Lleferydd a Chyfathrebu Plant 5-8 oed: Y Goblygiadau i Gymru a Thu Hwnt

Anwen Rhys Jones, Prifysgol Bangor
Emma Tiesteel, Prifysgol Bangor
Catherine Storey, Prifysgol Bangor

CRYNODEB

Yn ystod y pandemig COVID-19, collodd nifer o blant fynediad at amgylcheddau gofal cyfoethog eu hiaith a ddarperid gan bobl ar wahân i rieni – amgylcheddau sy'n hollbwsig ar gyfer datblygiad iaith gynnar. Mae'r plant hyn bellach yn 5-8 oed, mewn addysg amser llawn, ac ychydig iawn a ddeallir am yr effeithiau y gall anghenion iaith, lleferydd a chyfathrebu eu cael ar eu llesiant, eu hannibyniaeth yn yr ysgol a'u cynnydd yn gyffredinol. Nod yr adolygiad hwn oedd cyfuno tystiolaeth a fodolai eisoes ynglŷn â chyffredinrwydd anghenion iaith, lleferydd a chyfathrebu a materion llesiant plant ymhlith 5-8 oed, gyda'r dystiolaeth honno'n deillio o ymchwil a gyhoeddwyd ers y pandemig. Yn benodol, roedd yr adolygiad yn awyddus i archwilio'r dystiolaeth ryngwladol sydd ar gael ynghyd ag ystyried sut mae Cymru yn cymharu pan fo modd, gan gydnabod ar yr un pryd bod data cymaradwy yn gyfyngedig. Ymhellach, roedd yr adolygiad yn ceisio nodi ymyriadau ac offer asesu penodol a ddefnyddir i ategu anghenion iaith, lleferydd a chyfathrebu plant 5-8 oed a'u llesiant dilynol. Cadwodd yr adolygiad systemig at y fframwaith PRISMA a defnyddiwyd y fframwaith PICO i lywio'r cwestiynau ymchwil a'r strategaeth chwilio. Defnyddiwyd yr Offeryn Arfarnu Dull Cymysg (MMAT) a Rhestr Wirio JBI ar gyfer Arfarnu Beirniadol i werthuso'r astudiaethau a gynhwyswyd. Ar ôl cymhwyso'r meini prawf cynnwys, cafodd 12 papur eu cynnwys yn yr adolygiad. Oherwydd natur

heterogenaidd yr astudiaethau, mabwysiadwyd synthesis naratif i'w ddadansoddi. Dangosodd y canfyddiadau fod y maes ymchwil yn gyfyngedig o ran dull cyson o ymdrin ag anghenion iaith, lleferydd a chyfathrebu a materion llesiant ar gyfer y grŵp oedran hwn. Er bod y canlyniadau'n dangos bod cysylltiadau clir rhwng Anghenion iaith, Lleferydd a Chyfathrebu plant a'u llesiant, nid oes unrhyw safon gyffredinol ar gyfer asesu anghenion iaith, lleferydd a chyfathrebu ac ni ddaethpwyd o hyd i astudiaethau ymyrraeth penodol yn ymwneud â datblygiad iaith ar gyfer y boblogaeth hon. Dangosodd y canfyddiadau fod mynediad at wasanaethau, argaeledd adnoddau, a ffactorau economaidd-gymdeithasol yn dylanwadu'n fawr ar adnabod a rheoli anghenion iaith, lleferydd a chyfathrebu.

Geiriau allweddol: lleferydd, iaith, cyfathrebu, oedi mewn datblygu iaith, llesiant, COVID-19.

Cyflwyniad

Mae hyrwyddo sgiliau cadarn mewn iaith, lleferydd a chyfathrebu yn ystod plentyndod cynnar yn hollbwysig ar gyfer esgor ar ganlyniadau cadarnhaol mewn addysg, cyflogaeth, iechyd a llesiant drwy gydol bywyd (Beard, 2018a). Mae'r mwyafrif o blant yn datblygu sgiliau iaith a lleferydd sylfaenol yn ystod plentyndod cynnar, ac mae'r sgiliau hyn yn hanfodol ar gyfer sgiliau llythrennedd (Anthony et al., 2011; Boyle, 2011) a rhifedd (Nathan et al., 2004) yn y dyfodol – sef sgiliau sy'n ddangosyddion ar gyfer iechyd a llesiant hirdymor, ynghyd â rhagolygon gyrfa (Beard, 2018b; Jones et al., 2015). I'r gwrthwyneb, gall anawsterau gyda sgiliau iaith, lleferydd a chyfathrebu arwain at broblemau emosïynol ac ymddygiadol (Hollo et al., 2014), heriau'n ymwneud ag iechyd meddwl (Clegg et al., 2005), mwy o risgiau mewn perthynas â diweithdra (Elliott, 2011), a mwy o ryngweithio gyda'r system cyfiawnder ieuencid (Bryan, Freer a Furlong, 2007).

Dengys gwaith ymchwil fod 'amgylchedd sy'n galluogi cyfathrebu' ar gyfer plant, o'u genedigaeth hyd at 5 oed, yn ffactor hollbwysig ar gyfer datblygu eu sgiliau iaith, lleferydd a chyfathrebu. Mae'r amgylchedd hwn yn cynnwys (1) y lleoliad ffisegol, (2) cymorth gan oedolion ar gyfer rhyngweithiadau iaith, a (3) digon o gyfleoedd ar gyfer cyfathrebu a dysgu iaith o ansawdd da (Beard, 2018a). Erbyn i blant gyrraedd 3 oed, mae 90 y cant ohonynt wedi dysgu synnau sylfaenol fel 'm', 'b', 'p', 'h' ac 'w';

maent yn defnyddio hyd at 300 o eiriau, yn llunio brawddegau sy'n cynnwys 4–5 o eiriau, ac yn gwrandao ac yn cymryd rhan mewn sgysgiau. Er bod cyfraddau datblygu plant yn amrywio, mae sgiliau iaith, lleferydd a chyfathrebu yn eu paratoi ar gyfer darllen, ysgrifennu, canolbwyntio am gyfnod estynedig, a'r sgiliau cymdeithasol sy'n ofynnol yn ystod eu blynyddoedd cynnar yn yr ysgol.

Er mor bwysig yw cysylltiadau o ansawdd ag iaith yn y cartref, mae nifer o blant 0–5 oed yn treulio llawer o amser mewn lleoliadau gofal a ddarperir gan bobl ar wahân i rieni, megis gofal dydd, yng nghwmni gwarchodwyr plant, neu yng nghwmni teulu estynedig (Adams et al., 2023). O'r herwydd, mae'n hanfodol creu amgylcheddau cyfoethog eu hiaith ar draws y lleoliadau hyn (Melhuish et al., 2015). Gall amgylcheddau gofal plant cynnar wella datblygiad iaith trwy gynnig deunyddiau diddorol a hygyrch, sydd wedi'u labelu'n glir; trwy sefydlu trefn a ategir gan giwiau gweledol; a thrwy integreiddio elfennau'n ymwneud â rhannu llyfrau, adrodd straeon, a sesiynau canu caneuon neu rigymau (Hutchings et al., 2024; Stinton, 2018).

Arweiniodd y pandemig COVID-19 at heriau mawr i blant, teuluoedd, a'r gwasanaethau cymorth y maent yn dibynnu arnynt (Rajmil et al., 2021; Marchant et al., 2021; Knight et al., 2023). Collodd nifer o blant fynediad at amgylcheddau gofal cyfoethog eu hiaith a ddarperir gan bobl ar wahân i rieni – amgylcheddau sy'n hollbwysig ar gyfer datblygiad iaith gynnar (Larson et al., 2020). Er bod rhai rhieni ac unigolion sy'n rhoi gofal wedi ceisio cefnogi eu plant gyda'u sgiliau iaith yn ystod y cyfnod hwn, wynebodd nifer ohonynt rwystrau yn sgil y ffaith eu bod yn gweithio'n amser llawn o bell, yn cydlynu gwahanol lefelau o addysgu yn y cartref, ac yn ymdopi â phroblemau o ran mynediad digidol (Kallitsoglou a Topalli, 2024). Yng Nghymru'n benodol, mae'n debyg bod teuluoedd yn y cymunedau mwyaf difreintiedig yn economaidd-gymdeithasol wedi wynebu mwy fyth o heriau (Bond, 2022); er bod Llywodraeth Cymru wedi rhoi canllawiau brys i wasanaethau fel Teuluoedd yn Gyntaf a Dechrau'n Deg ar ddarparu gwasanaethau'n ddigidol, nid oedd gan nifer o deuluoedd y dechnoleg angenrheidiol, cysylltiad dibynadwy â'r rhyngwrwyd, sgiliau digidol neu'r cymhelliant i ymgysylltu'n effeithiol (Llywodraeth Cymru, 2020).

Roedd yr adroddiad *Babies in Lockdown* (2020) yn tynnu sylw at dri mater allweddol: (1) y ffaith bod COVID-19 wedi effeithio ar rieni, plant a gwasanaethau cymorth mewn gwahanol ffyrdd, (2) y ffaith bod teuluoedd a oedd eisoes mewn perygl o ddirodded canlyniadau gwaeth wedi dirodded effeithiau anghymesur, a (3) y

ffaith y bydd effeithiau'r pandemig yn rhai hirdymor a chymhleth. Er nad oes digon o waith ymchwil wedi'i gynnal eto ynglŷn ag effaith uniongyrchol y cyfnodau clo ar sgiliau iaith, lleferydd a chyfathrebu, dywedodd y Sefydliad Gwaddol Addysg fod rhieni plant a oedd yn dechrau yn eu blwyddyn gyntaf yn yr ysgol wedi mynegi pryderon ynglŷn ag oedi yn natblygiad iaith a lleferydd eu plant; dywedodd 56 y cant fod eu plant angen cymorth ychwanegol i gyfathrebu.

Gan na ddaethpwyd â'r arfer o gau ysgolion i ben tan 2021, dim ond gwybodaeth gyfyngedig sydd ar gael ynglŷn â chynnydd sgiliau iaith, lleferydd a chyfathrebu'r dysgwyr hyn trwy'r ysgol gynradd. Yn ôl cyfrifiad ysgolion Cymru 2020, roedd 63,422 o blant 0–11 oed yn cael darpariaeth Anghenion Dysgu Ychwanegol (ADY) (Anghenion Addysgol Arbennig neu AAA o'r blaen), sy'n cyfateb i 20 y cant o holl ddisgyblion Cymru; ac roedd 31.4 y cant ohonynt yn cael anawsterau gydag iaith, lleferydd a chyfathrebu (Llywodraeth Cymru, 2020). Erbyn 2023, roedd y ffigur hwn rywfaifant yn uwch, sef 33.1 y cant (Llywodraeth Cymru, 2023), sy'n golygu mai anawsterau iaith, lleferydd a chyfathrebu yw'r ADY mwyaf cyffredin, uwchlaw heriau ymddygiadol, emosiynol a chymdeithasol (31.1 y cant). Fodd bynnag, efallai fod cyffredinrwydd plant ag Anghenion Iaith, Lleferydd a Chyfathrebu wedi'i amcangyfrif yn rhy isel o lawer, oherwydd nid yw nifer o unigolion yn gofyn am gymorth gan wasanaethau iaith a lleferydd (Law et al., 2013; Knight et al., 2025).

Term ambarél sy'n cwmpasu heriau cyfathrebu yw Anghenion Iaith, Lleferydd a Chyfathrebu, yn cynnwys Anhwylder Datblygu Iaith, anhwylderau swm lleferydd, ac Ymddangosiad Hwyr Iaith ymhlith pethau eraill. Mae'r anghenion hyn yn effeithio ar sawl agwedd ar ddatblygiad plant, yn cynnwys deall a mynegi iaith, rhyngweithio cymdeithasol a dysgu – sef elfennau sy'n effeithio'n fawr ar eu llesiant cyffredinol. Mewn rhai rhannau arbennig o'r DU, efallai y bydd hyd at 50 y cant o blant yn dechrau'r ysgol gydag Anghenion Iaith, Lleferydd a Chyfathrebu (Locke, Ginsborg a Peers, 2002).

Er mai problemau dros dro yw rhai Anghenion Iaith, Lleferydd a Chyfathrebu, megis Ymddangosiad Hwyr Iaith, ac er y gallant gael eu datrys gyda chymorth priodol, mae 10 y cant o blant yn dioddef Anghenion Iaith, Lleferydd a Chyfathrebu parhaus neu hirdymor, ac mae'r anghenion hyn angen ymyrraeth deilwredig ar sail natur a difrifoldeb yr anhawster (ICAN, 2009).

Mae goblygiadau Anghenion Iaith, Lleferydd a Chyfathrebu yn ymestyn i holl feysydd cynhwysiant cymdeithasol, gan effeithio ar lythrennedd, cyrhaeddiad academiaidd, iechyd meddwl, a rhagolygon cyflogaeth yn y pen draw (Law, Reilly a

Snow, 2013). Mae plant a chanddynt sgiliau geiriol cyfyngedig erbyn iddynt gyrraedd 5 oed bedair gwaith yn fwy tebygol o wynebu anlythrennedd gweithredol, deirgwaith yn fwy tebygol o ddioddef problemau iechyd meddwl, a dwywaith yn fwy tebygol o fod yn ddi-waith pan fyddant yn oedolion (Y Sefydliad Ymyrraeth Gynnar, 2020). O'r herwydd, mae Sefydliad Addysg, Gwyddoniaeth a Diwylliant y Cenhedloedd Unedig (UNESCO) o'r farn bod datblygu iaith gynnar a llythrennedd yn fater hawliau dynol hollbwysig ledled y byd.

Yn fyd-eang, mae cyfraddau cyffredinrwydd anhwylderau iaith a lleferydd yn amrywio oherwydd gwahaniaethau mewn meini prawf diagnostig a dulliau adrodd. Er enghraifft, mae oddeutu 8 y cant o blant 3–17 oed yn yr Unol Daleithiau yn dioddef anhwylderau iaith, lleferydd neu lyncu (Bhattacharyya, 2015). Yn y DU, mae 6 y cant o blant yn dangos oedi mewn perthynas ag iaith a lleferydd, sef cyfradd debyg i'r hyn a welir yn Ne Affrica (6 y cant – 9 y cant). Mae Awstralia yn cofnodi amhariadau cyfathrebu sy'n amrywio o lai nag 1 y cant i 21 y cant, gyda chyffredinrwydd uwch ymhlith plant iau (Langbecker, Snoswell a Smith, 2020). Amcangyfrifir bod cyffredinrwydd anhwylderau iaith ledled y byd yn cyfateb i 9.92 y cant, gydag anhwylderau iaith o darddiad anhysbys yn cyfateb i 7.58 y cant ac anhwylderau sy'n gysylltiedig â diagnosis deallusol neu feddygol yn cyfateb i 2.34 y cant (Norbury et al., 2016). Mae plant ag anhwylderau iaith yn arddangos symptomau gwaeth o ran heriau cymdeithasol, emosïynol ac ymddygiadol, ac yn aml nid ydynt yn llwyddo i gyflawni cyrhaeddiad academiaidd disgwylidig.

Dengys gwaith ymchwil fod rhianta ymatebol, darllen llyfrau'n ddyddiol, a gofal plant o ansawdd da yn ffactorau a all atal Anghenion Iaith, Lleferydd a Chyfathrebu rhag datblygu (Roulstone et al., 2011). Ond yn ystod y pandemig COVID-19, cyfyngwyd ar yr ymddygiadau ataliol hyn yn sgil gorbryder mawr ymhlith rhieni, iselder, a diffyg mynediad at ofal plant, gan gyfrannu yn ôl pob tebyg at gyfraddau uwch o Anghenion Iaith, Lleferydd a Chyfathrebu (Brown et al., 2020). Mae swm yr iaith lafar a glywir gan blant yn effeithio'n fawr ar eu datblygiad iaith, a gwelir bylchau sylweddol o ran sgiliau iaith rhwng plant o wahanol gefndiroedd economaidd-gymdeithasol. Erbyn i blant gyrraedd 5 oed, efallai y bydd sgiliau iaith plant o gefndiroedd difreintiedig naw mis (ar gyfartaledd) ar ôl plant a ddaw o deuluoedd ag incwm uwch (Y Sefydliad Ymyrraeth Gynnar, 2020). Yn ogystal â gwella cymhlethdod iaith, mae rhyngweithio ag oedolion yn dylanwadu'n gadarnhaol ar y modd mae'r ymennydd yn gweithio mewn perthynas â phrosesu iaith (Finders, Wilson a Duncan, 2023).

Mewn adolygiad annibynnol pwysig o wasanaethau Anghenion Iaith, Lleferydd a Chyfathrebu plant 0–19 oed, darganfuwyd bod ymyrraeth gynnar yn hanfodol ar gyfer gwella canlyniadau academaidd, canlyniadau ymddygiadol a chanlyniadau cyflogaeth yn yr hirdymor. Er mwyn gallu cynorthwyo plant ag Anghenion Iaith, Lleferydd a Chyfathrebu mewn modd effeithiol, mae'n hanfodol cael continwwm o wasanaethau sy'n canolbwyntio ar deuluoedd ar draws camau datblygiadol. Gall cydweithredu ymhlith gwasanaethau iechyd, gwasanaethau addysg a gwasanaethau cymdeithasol atal gofal tameidiog; ond mae mynediad at wasanaethau o'r fath yn parhau i fod yn anghyson, ac yn aml mae teuluoedd yn wynebu 'loteri cod post' ar gyfer therapi iaith a lleferydd (Bercow, 2008).

Nod menter *Siarad Gyda Fi* Llywodraeth Cymru oedd gwella cymorth iaith, lleferydd a chyfathrebu i blant o dan 5 oed. Roedd yn cynnwys strategaethau trawsddisgyblaethol a oedd yn cydweddu â deddfwriaeth fel Confensiwn y Cenhedloedd Unedig ar Hawliau'r Plentyn, *Cymru Iachach, Ffyniant i Bawb, Deddf Llesiant Cenedlaethau'r Dyfodol*, a *Cymraeg 2050*. Roedd yr amcanion yn cynnwys: (1) codi ymwybyddiaeth y cyhoedd o iaith, lleferydd a chyfathrebu, (2) gwella'r broses sgrinio ar gyfer Anghenion Iaith, Lleferydd a Chyfathrebu, (3) pennu ymyriadau priodol, (4) uwchsgilio'r gweithlu, ac (5) ymgorffori iaith, lleferydd a chyfathrebu mewn polisiau. Rhwng 2020 a Mawrth 2022, darparodd *Siarad Gyda Fi* adnoddau hygyrch a dwyieithog ar gyfer cynorthwyo rhieni a rhai sy'n rhoi gofal i feithrin datblygiad iaith.

Er bod y fenter hon yn cynorthwyo teuluoedd â phlant ifanc (0–4 oed 11 mis), ni ddeallir rhyw lawer am effeithiau Anghenion Iaith, Lleferydd a Chyfathrebu ar blant 5–8 oed na sut gellir eu cynorthwyo pan fyddant yn dechrau'r ysgol. Ledled y DU, mae nifer o blant yn dechrau'r ysgol gyda sgiliau iaith sydd islaw'r lefelau disgwylidig (Bercow, 2008), ac mae addysgwyr yn gweld cynnydd mewn Anghenion Iaith, Lleferydd a Chyfathrebu yn yr ystafell ddosbarth (Fox et al., 2021). Pryder arall yw'r ffaith y gall plant sy'n methu â chyrraedd cerrig milltir datblygiadol gael anawsterau mewn perthynas â llesiant emosiynol, cyfathrebu, a dysgu (Education Policy Institute, 2021; YouGov, 2020). Er enghraifft, mae gwaith ymchwil wedi dangos bod y pandemig wedi cael effaith negyddol fawr ar sgiliau darllen ledled Cymru, yn enwedig mewn Sgiliau Darllen Cymraeg (Y Sefydliad ar gyfer Cydweithrediad a Datblygiad Economaidd, 2023; Llywodraeth Cymru, 2023). O gofio'r effaith a gafodd cyfnodau clo estynedig ar y grŵp oedran o dan sylw, nod y gwaith ymchwil hwn yw asesu effeithiau'r pandemig ar lesiant ac

Anghenion iaith, Lleferydd a Chyfathrebu plant 5–8 oed trwy fynd i'r afael â thri chwestiwn ymchwil:

CY1: Beth yw cyffredinrwydd Anghenion iaith, Lleferydd a Chyfathrebu ymhlith plant 5–8 oed mewn gwaith ymchwil a gyhoeddwyd ar ôl y pandemig?

CY2: Sut mae cyd-destun Cymru yn cymharu â thystiolaeth ryngwladol pan fo'r data ar gael?

CY3: Pa offer asesu ac ymyriadau a ddefnyddiwyd i gefnogi Anghenion iaith, Lleferydd a Chyfathrebu a llesiant y grŵp hwn?

Dulliau

Cadwodd yr adolygiad at y fframwaith PRISMA (Eitemau Adrodd a Ffeirir ar gyfer Adolygiadau Systematig a Meta-ddadansoddiadau / *Preferred Reporting Items for Systematic Reviews and Meta-Analyses*) (Liberati et al., 2009) ac fe'i cofrestrwyd gyda PROSPERO (Rhif Cofrestru: CRD42024549216, Mai 2024). Defnyddiwyd fframwaith PICO (Poblogaeth, Ymyriad, Cymharydd, Canlyniad / *Population, Intervention, Comparator, Outcome*) i lywio'r cwestiynau ymchwil a'r strategaeth chwilio, fel a ganlyn:

- *Poblogaeth*: Plant 5–8 oed mewn addysg brif ffrwd a chanddynt Anghenion iaith, Lleferydd a Chyfathrebu.
- *Ymyriad*: Offer asesu safonedig a/neu ymyriadau effeithiol sy'n cynorthwyo'r dysgwyr hyn.
- *Cymharydd*: Polisiau neu arferion cyn 2020.
- *Canlyniad*: Adnabod polisiau, offer ac ymyriadau effeithiol sy'n ategu canlyniadau llesiant ac Anghenion iaith, Lleferydd a Chyfathrebu ymhlith plant.

Cynorthwyodd llyfrgellydd cynorthwyol academiaidd i ddatblygu cwestiynau ymchwil, termau chwilio a meini prawf cynnwys/eithrio, a rhoddwyd cyngor ar welliannau iteraidd gan grŵp cyngori arbenigol. Sicrhaodd y grŵp cyngori arbenigol fod nodau'r adolygiad yn ystyrllon, bod y termau chwilio'n gynhwysfawr, a bod y dechneg tynnu data yn esgor ar ganfyddiadau a allai gynhyrchu argymhellion y gellid gweithredu ar eu sail. Roedd y grŵp yn cynnwys uwch-swyddogion ymchwil

Llywodraeth Cymru; Cyfarwyddwyr Iaith, Lleferydd a Chyfathrebu; Arweinwyr Clinigol Therapi Iaith a Lleferydd; Athrawon; Cynrychiolwyr rhianta; a Therapyddion Iaith a Lleferydd. Yn Nhabl 1, nodir y sefydliadau a gynrychiolwyd yn y grŵp cynghori. Ar ôl rhoi argymhellion y grŵp cynghori arbenigol ar waith, cynhaliwyd chwiliadau peilot i ddilysu'r termau chwilio a dichonolrwydd y meini prawf cynnwys ac eithrio.

Meini Prawf Cynnwys ac Eithrio

Sgriniwyd cofnodion ar gyfer eu cynnwys: (a) os oeddent wedi'u hysgrifennu yn y Gymraeg neu'r Saesneg, (b) os oeddent wedi'u cyhoeddi mewn cyfnodolion a adolygwyd gan gymheiriaid, (c) os oeddent yn ymwneud â phlant 5–8 oed mewn addysg brif ffrwd ag Anghenion Iaith, Lleferydd a Chyfathrebu, (d) os oeddent yn ymwneud â'r cyfnod ar ôl 2020. O ran maen prawf (d), er bod yr holl bapurau wedi'u cyhoeddi ar ôl 2020, ni nodwyd yr union adeg y casglwyd y data ym mhob un o'r astudiaethau. Cafodd astudiaethau a oedd yn canolbwyntio'n gyfan gwbl ar blant ag anghenion dysgu ychwanegol (ADY) neu AAA eu heithrio oherwydd gwahaniaethau gweithredol mewn lleoliadau AAA tra roedd ysgolion ar gau, a hefyd eithriwyd astudiaethau ar ymyriadau llesiant nad oeddent yn ymwneud ag iaith/cyfathrebu. Nodir y meini prawf cynnwys ac eithrio yn Nhabl 2.

Tabl 1: Sefydliadau a gynrychiolir gan aelodau'r grŵp cynghori

<i>Aelod</i>	<i>Sefydliad</i>
1	Parentkind
2	Llywodraeth Cymru
3	Cymunedau a Threchu Tlodi – Y Blynnyddoedd Cynnar
4	Cyngor Sir y Fflint
5	Cyngor Bro Morgannwg
6	Bwrdd Iechyd Prifysgol Aneurin Bevan
7	Bwrdd Iechyd Prifysgol Bae Abertawe – Therapi Lleferydd ac Iaith
8	Bwrdd Iechyd Prifysgol Caerdydd a'r Fro – Therapi Lleferydd ac Iaith
9	Prifysgol De Cymru

Tabl 2: Meini prawf cynnwys ac eithrio

<i>Cynnwys</i>	<i>Eithrio</i>
Yn y Gymraeg neu'r Saesneg	Ddim yn Saesneg
Plant 5–8 oed	Plant nad ydynt yn 5–8 oed
Ar ôl 2020	Cyn 2020
Addysg amser llawn	Plant ag anghenion dysgu ychwanegol
	Ymyriadau llesiant

Strategaeth Chwilio

Yn mis Mai 2024, aethpwyd ati i chwilio trwy lenyddiaeth gan ddefnyddio'r plattfform ProQuest, sy'n cwmpasu ystod eang o gronfeydd data amlddisgyblaethol. Defnyddiwyd hidlyddion i chwilio ar draws pum deg un o gronfeydd data electronig, yn cynnwys Education Collection, Education Database, Linguistics Collection, Linguistics and Language Behaviour Abstracts (LLBA), MEDLINE®, APA PsycInfo®, Social Science Database, Sociology Collection, ac ERIC, ymhlith eraill. Y strategaeth chwilio oedd defnyddio geiriau allweddol a themau penodol ar y cyd (gweler Tabl 3) er mwyn canfod astudiaethau perthnasol a oedd yn mynd i'r afael â'r cwestiynau ymchwil ynglŷn ag Anghenion Iaith, Lleferydd a Chyfathrebu a llesiant ymhlith plant.

Chwiliadau Ategol a Dewis Astudiaethau

Yn ychwanegol at chwilio trwy gronfeydd data, adolygwyd llenyddiaeth lwyd, yn cynnwys adroddiadau cenedlaethol ar wefannau llywodraethau pedair gwlad y DU, a sefydliadau allweddol eraill fel Coleg Brenhinol y Therapyddion Lleferydd ac Iaith a Speech and Language UK, fel yr argymhellwyd gan y bwrdd cynghori o randdeiliaid. Hefyd, chwiliwyd trwy wefan y Sefydliad ar gyfer Cydweithrediad a Datblygiad Economaidd (OECD) er mwyn cael safbwynt rhyngwladol.

Er mwyn cofnodi data perthnasol, dim ond erthyglau a gyhoeddwyd o 2020 ymlaen, yn y Gymraeg neu'r Saesneg, a gynhwyswyd. Cynhwyswyd llenyddiaeth lwyd, megis adroddiadau'r llywodraeth, ni waeth be fo'u statws o ran cael eu hadolygu gan gymheiriaid. Mewngludwyd yr holl ganlyniadau chwilio i feddalwedd CADIMA, gan hwyluso ffordd syml o storio data, adrodd am ddata, a sgrinio

Tabl 3. Termau chwilio a ddefnyddiwyd ledled y cronfeydd data

<i>Elfen lleferydd</i>	<i>Elfen llesiant</i>	<i>Ymyriad/ cysylltiad</i>	<i>Dysgwyr</i>
"Angen iaith, Lleferydd a Chyfathrebu**"	Llesiant Wellbeing	Mesur* Measure*	5-8 (5 Oed* NEU 5 Mlwydd* oed*, 6 Oed* NEU 6 Mlwydd* oed, 7 Oed* NEU 7 Mlwydd* oed, 8 Oed* NEU 8 Mlwydd* oed) (5 Year* OR 5 Year* old* OR 5yrs, 6 Year* OR 6 Year* old* OR 6 yrs, 7 Year* OR 7 Year* old* OR 7yrs, 8 Year* OR 8 Year* old* OR 8yrs)
SLCN	Llesiant Wellbeing	Graddfa* Scale*	Cyfnod Allweddol (1,2) Key stage (1,2)
Cyfathrebu Communication	Parodrzydd ar gyfer yr ysgol School readiness	Asesu* Assessment*	Gradd 1,2,3 Grade 1,2,3
Sgil cyfathrebu* Communication skill*	Llesiant cymdeithasol ac emosïynol Social and emotional wellbeing	Ymyriad* Intervention*	Meithrin Kindergarten
Oedi gyda chyfathrebu* Communication delay*	Llesiant Well being	Rhaglen* Program*	Plant ysgol School children
Angen cyfathrebu* Communication need*	Parodrzydd ar gyfer yr ysgol School-readiness	Rhaglen* Programme*	Cyfnod sylfaen Foundation phase
Anhawster cyfathrebu* Communication difficult*	Parodrzydd ar gyfer yr ysgol School readiness	Gwasanaeth* Service*	Ysgol gynradd* Primary school*
Lleferydd Speech	Llesiant cymdeithasol ac emosïynol Social and emotional well being	Cymorth* Support*	Ysgol elfennol* Elementary school*
Sgil lleferydd* Speech skill*	Llesiant cymdeithasol ac emosïynol Social and emotional well-being	Canlyniad* Outcome*	Dysgwr* Learner*
Oedi gyda lleferydd* Speech delay*		Effaith* Impact*	Disgybl* Pupil*
Angen lleferydd* Speech need*		Effeithiol* Effective*	Myfyriwr* Student*
Anhawster lleferydd* Speech difficult*		Tool*	Plentyn* Child*
laith Language Sgil iaith* Language Skill*			Prif ffrwd Mainstream

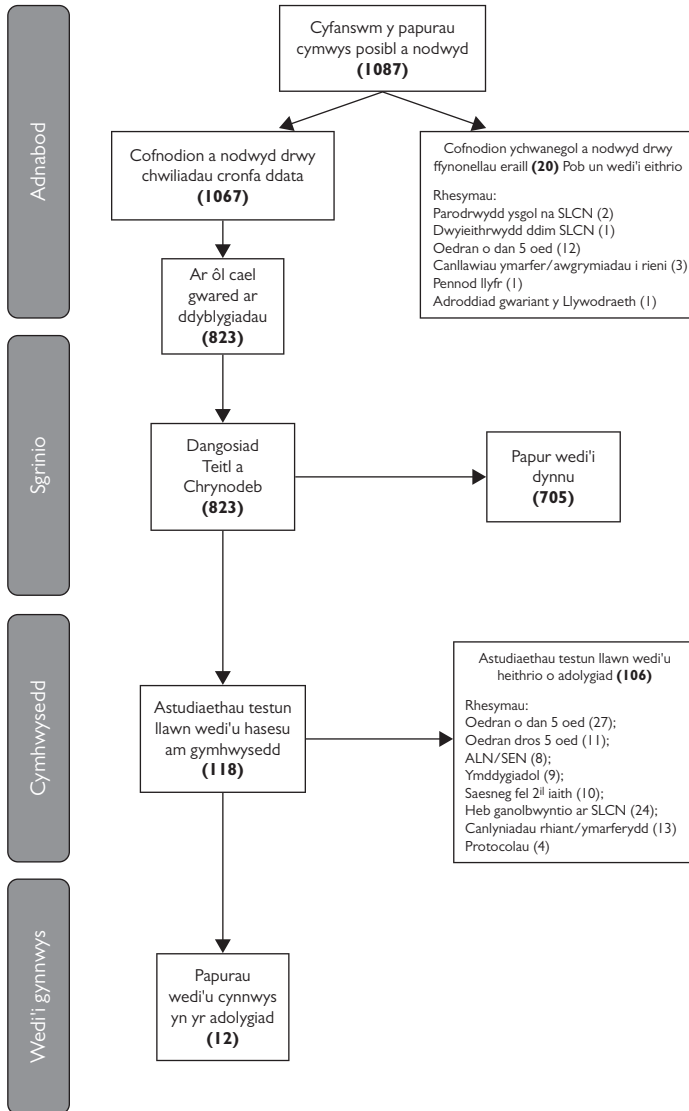
<i>Efen lleferydd</i>	<i>Efen llesiant</i>	<i>Ymyriad/ cysylltiad</i>	<i>Dysgwyr</i>
Angen iaith*			
Language need*			
Oedi gydag iaith*			
Language delay*			
Anhawster iaith*			
Language difficult*			
Anawsterau iaith a Lleferydd			
Speech and Language			
Difficulties			
Sp&LD			
Anhwylderau Datblygu iaith			
Developmental language			
disorders (DLD)			
Anhwylder iaith			
Language Disorder			

trylwyr. Hefyd, bu modd sgrinio teitlau, crynodebau a thestunau llawn mewn modd cyson trwy ddefnyddio CADIMA, yn unol â'r meini prawf cynnwys ac eithrio rhagddiffiniedig. Cynhaliodd tri adolygydd wiriadau cysondeb mewn perthynas â'r teitlau a'r crynodebau, gan gyflawni sgôr kappa o 0.89 – arwydd o eglurder a dilysrwydd rhyng-gyfraddwyr mewn perthynas â'r meini prawf. Yn ystod y cam hwn, nid oedd yr un adolygydd yn gwybod beth oedd dewisiadau'r lleill. Arweiniodd y chwiliad cyntaf at ganfod 1,067 o erthyglau; ac ar ôl cael gwared â dyblygiadau, sgriniwyd 823 o erthyglau yn ôl eu teitlau a'u crynodebau. Adolygydd testun llawn 118 o erthyglau eraill, ac arweiniodd gwiriadau cysondeb ychwanegol at sgôr kappa o 0.8, gan gadarnhau cytundeb cryf. Cwblhawyd y gwaith o sgrinio'r testunau llawn gan ddau adolygydd a thrafodwyd y gwahaniaethau mewn cyfarfodydd pwrpasol. Yn y pen draw, llwyddodd deuddeg o astudiaethau i fodloni'r meini prawf dethol, ac fe'u cadwyd ar gyfer eu hadolygu (Ffigur 1).

Tynnu a Syntheseiddio Data

Pennwyd paramedrau tynnu data ar y cyd â'r grŵp cynghori arbenigol er mwyn sicrhau perthnasedd y data i weithwyr proffesiynol sy'n gweithio yn y maes. O ganlyniad, roedd yr astudiaethau a gynhwyswyd yn canolbwyntio'n benodol ar y grŵp oedran dynodedig (5–8 oed) a oedd mewn addysg brif ffrwd amser llawn. Cynhwyswyd llesiant fel canlyniad, ond fe'i hystyriwyd yn gyfan gwbl mewn perthynas ag Anghenion iaith, Lleferydd a Chyfathrebu a'r effaith ar barodrwydd ar gyfer yr

Ffigur 1: Diagram Llif PRISMA.



ysgol a llesiant. Hefyd, cynhwyswyd newidynnau cyd-destunol, fel statws economaidd-gymdeithasol, lleoliad daearyddol ac amrywiaeth diwylliannol, yn y dull syntheseiddio.

Ar ôl cynnal trafodaethau gyda'r grŵp cynghori, datblygodd y tîm ymchwil ffurflen deilwredig ar gyfer tynnu data, gan ddefnyddio cwestiynau ac amcanion yr adolygiad fel prif feysydd ar gyfer casglu data. Ar gyfer pob un o'r deuddeg astudiaeth, roedd yr wybodaeth a dynnwyd yn ymdrin â'r canlynol: gwlad tarddiad; ffocws a chynllun yr ymchwil; sampl; Anghenion iaith, Lleferydd a Chyfathrebu penodol a oedd o ddiddordeb; ymyriad neu driniaeth; offer asesu; unrhyw ddiagnosau a oedd yn cyd-ddigwydd; problemau emosiynol-gymdeithasol ac ymddygiadol; a ffactorau cyd-destunol yn ymwneud ag effaith COVID-19 ar Anghenion iaith, Lleferydd a Chyfathrebu. Gan ddefnyddio'r data a dynnwyd, bu modd cynnal dadansoddiad cymharol o fesurau asesu a ddefnyddiwyd yng Nghymru ac yn rhyngwladol, yn ogystal â gwerthuso effeithiolrwydd yr ymyriadau i asesu cryfder y dystiolaeth.

O ystyried cwmpas a natur heterogenaidd yr astudiaethau, defnyddiwyd dull syntheseiddio naratif, gan hwyluso dealltwriaeth gynhwysfawr trwy integreiddio data ansoddol a meintiol. Trwy syntheseiddio'r naratif, bu modd archwilio prosesau, lleoliadau a ffactorau cyd-destunol a ddylanwadodd ar lwyddiant neu fethiant yr ymyriadau. Hefyd, trwy ddefnyddio'r dull hwn bu modd canfod bylchau yn yr ymchwil gyfredol, yn enwedig meysydd a dangynrychiolir mewn asesiadau neu ymyriadau. Er mwyn darparu ar gyfer cynlluniau amrywiol yr astudiaethau, defnyddiwyd dau offeryn arfarnu ansawdd er mwyn sicrhau ymdriniaeth gynhwysfawr ar draws yr holl astudiaethau a gynhwyswyd.

Canlyniadau

Cwmpas, Cynllun a Dosbarthiad Daearyddol yr Astudiaethau

Roedd yr astudiaethau a gynhwyswyd yn yr adolygiad hwn yn cwmpasu rhanbarthau daearyddol amrywiol, yn cynnwys y DU, Unol Daleithiau America, Tsieina, Serbia, Iwerddon, Sbaen ac Awstralia, yn ogystal ag adolygiadau systematig rhyngwladol. Roedd cynlluniau'r ymchwil yn amrywio o arolygon ac astudiaethau achos arsylwadol i adolygiadau systematig a dadansoddiadau o ddata eilaidd. Gwelwyd bod maint y samplau'n amrywio'n fawr, o grwpiau achos-rheolydd bach i setiau data cenedlaethol ar raddfa fawr. Roedd y mwyafrif o'r astudiaethau'n canolbwytio ar blant ag Anhwylder

Tabl 4. Tabl Tynnu Data

Awdur	Gwlad	Ffocws yr ymchwil Cynllun yr ymchwil	Sampl	Anghenion laith, Lieferydd a Chyfathrebu	Ymyriad / triniaeth Offeryn asesu	Cymhariaeth al neu Ddiagnosis sy'n cyd-ddigwydd	Llesiant / Cymdeithasol, Emosiynol ac Ymddygiadol (SEB)
Wu et al., (2023)	Tsieina	Asesu cyffredinrwydd, anawsterau sy'n cyd-ddigwydd a ffactorau risg ar gyfer Anhwylder Datblygu laith. Astudiaeth feintiol: Ar sail data cenedlaethol, pennwyd sampl cynrychiadol.	Plant 5-6 oed. Sampl cynrychiadol ar sail data cenedlaethol	Anhwylder Datblygu laith	i) DREAM (Asesiad Derbyn a Mynegi Diagnostics r gyfer Mandarin) ii) Matricsau Cynyddol Safonol Raven iii) Holiadur Cryfderau ac Anawsterau SEB iv) Mynegai Galluogrwydd Dynol gogyfer mesur parodrwydd ysgol (eHCI)	Cymhariaeth â phlant nodweddiadol eu datblygiad. Ni chynhwyswyd unrhyw gydafiachedd.	Amherthnasol
Pereira a Lousada (2023)	Ni nodwyd	Canolbwyntio ar ddulliau asesu. Adolygiad systematig o offer ar gyfer asesu anawsterau pragmataidd ar gyfer Anhwylder Datblygu laith.	6 astudiaeth	Anhwylder Datblygu laith	i) Gwerthusiad Clinigol o Hanfodion laith – Trydydd Argraffiad (CELLF-3) mewn 2 astudiaeth.	Roedd ambell astudiaeth yn cynnwys plant ag ADHD	Amherthnasol

Adolygiad Systematig o Anghenion Iaith, Lleferydd a Chyfathrebu

Awdur	Gwlad	Ffocws yr ymchwil Cynllun yr ymchwil	Sampl	Anghenion laith, Lleferydd a Chyfathrebu	Ymyriad / triniaeth Offeryn asesu	Cymhariaeth al neu Ddiagnosis sy'n cyd-ddigwydd	Llesiant / Cymdeithasol, Emosynol ac Ymddygiadol (SEB)
					ii) Gwerthusiad Clinigol o Hanfodion iaith – Pedwerydd Argraffiad (CELF-4) mewn 2 astudiaeth. iii) Rhestr Wirio Cyfathrebu Plant – Ail Fersiwn (CCC-2) mewn 2 astudiaeth. iv) Prawf Datrys Problemau – Trydydd Argraffiad. v) Elfennol (TOPS-3:E) mewn 1 astudiaeth. vi) System Graddio Sgiliau Cymdeithasol (SSRS) mewn 1 astudiaeth.		
Ilic-Savic a Petrovic- Lazic (2023)	Serbia	Asesu ansawdd bywyd plant ysgol ag anhwylderau lleferydd a llais.	100 o blant	Anhwylder Datblygu laith (50%)	pVHI (<i>Paediatric Voice Handicap Index</i>) ar gyfer asesu ansawdd bywyd.	Plant nodweddiadol eu datblygiad (50%)	Ansawdd bywyd

Awdur	Gwlad	Ffocws yr ymchwil Cynllun yr ymchwil	Sampl	Anghenion Iaith, Lleferydd a Chyfathrebu	Ymyriad / Offeryn asesu triniaeth	Cymhariaeth al neu Ddiagnosis sy'n cyd-ddigwydd	Llesiant / Cymdeithasol, Emosiynol ac Ymddygiadol (SEB)
Burnley et al., (2023)	Y DU	Archwilio SEB a gorbryder mewn plant ag Anhwylder Datblygu Iaith. Cynllun dull cymysg. Arolwg a chyfweiliadau ansoddol.	Plant 6-12 oed	Anhwylder Datblygu Iaith	Arolwg – n50 o blant nodweddiadol eu datblygiad (58.7% yn wrywaidd a 41.3% yn fenywaidd) – n57 o blant ag Anhwylder Datblygu Iaith (51.8% yn wrywaidd a 48.2% yn fenywaidd). Cyfweiliadau – 4 cyfweiliad gyda mamau.	Plant nodweddiadol eu datblygiad	Datganiau a lywiyd gan rieni (Mesur ansafonedig o SEB (e.e. gorbryder))
Davidson et al., (2022)	UDA	Mynediad at wasanaethau iaith a lleferydd a darparwyd gwasanaethau. Dadansoddi data eiliaidd sy'n deillio o'r Arolwg Cyfweiliad Iechyd Cenedlaethol.	3-17 oed	Anhwylder lleferydd (n = 491)	Therapyddion Lleferydd ac iaith a oedd yn darparu'r mwyafrif o'r gwasanaethau, ac yna arbenigwyr ymyrraeth gynnar.	Amherthnasol	Amherthnasol
Wilder a Redmond (2022)	UDA	Deall a yw dadansoddiad sampl iaith byrrach yn ddibynadwy ar gyfer plant ag Anhwylder Datblygu Iaith. Astudiaeth achos-rheolydd arsylwadol.	5-7 oed. n = 42 (Plant ag Anhwylder Datblygu Iaith: 21; Plant nodweddiadol eu datblygiad: 21)	Anhwylder Datblygu Iaith	Gwerthusiad Clinigol o Hanfodion Iaith; Pedwerydd Argraffiad (SELF-4); Prawf Gallu Ddieiriau Nagleri (NNAT).	Plant ag Anhwylder Datblygu Iaith (n = 21) Plant nodweddiadol eu datblygiad (n = 21)	Amherthnasol

Awdur	Gwlad	Ffocws yr ymchwil Cynllun yr ymchwil	Sampl	Anghenion iaith, Lleferydd a Chyfathrebu	Ymyriad / triniaeth Offeryn assu	Cymhariaeth al neu Ddiagnosis sy'n cyd-ddigwydd	Llesiant / Cymdeithasol, Emosiynol ac Ymddygiadol (SEB)
Henry et al., (2022)	Y DU	Ymyriad i wella cof gweithredol ar gyfer dysgwyr ag Anghwylder Dysgu iaith. Cyn-ôl ymyriad.	6-10 oed n = 47 (Ymyriad: 24; Rheolydd: 23)	Anghwylder Datblygu iaith	Ymyriad: 18 sesiwn un i un dros 6 wythnos Aseiad: Sgrinio: Gwerthusiad Clinigol o Hanfodion iaith – Pedwerydd Argraffiad (CELF-4), Canlyniadau: Dwyn pethau i gof ar ôl gwrando – WMTB-C (Working-Memory Test Battery), tasg Yr Un sy'n Wahanol, is-brawf Deall Brawddegau yr Aseiad Deall a Mynegi (ACE), y Prawf Gramadeg Derbyniadol (fersiwn 2) (TROG-2).		SEB

Awdur	Gwlad	Ffocws yr ymchwil Cynllun yr ymchwil	Sampl	Anghenion Iaith, Lleferydd a Chyfatrebu	Ymyriad / triniaeth Offeryn asesu	Cymhariaeth al neu Ddiagnosis sy'n cyd-ddigwydd	Llesiant / Cymdeithasol, Emosiynol ac Ymddygiadol (SEB)
McConkey et al., (2021)	Iwerddon	Cyffredinrwydd anawsterau lleferydd ac iaith. Ymchwilio i anawsterau lleferydd ac iaith pan oedd y plant yn 5 oed ac wedyn pan oeddent yn 9 oed. Llenwodd y rhieni a'r athrawon holiaduron cyn ac ar ôl yr ymyriad.	5-9 oed (n = 7700)	Anawsterau lleferydd (SDQ)	Holiadur Cryfderau ac Anawsterau (SDQ)		
Denman et al., (2021)	Awstralia	Archwilio'r offer asesu a ddefnyddir gan Therapyddion Lleferydd sy'n gweithio ac iaith ar gyfer dysgwyr gyda phlant 4-12 oedran ysgol, a pha mor rheolaidd y'u defnyddir. Arolwg ar-lein.	Therapyddion Lleferydd ac iaith sy'n gweithio gyda phlant 4-12 oed (n = 727)	Offeryn asesu	CELLF-4 a 5 RAPT (Prawf Lluniau Gweithredol Renfrew) SPAT (Asesiad Ymwybyddiaeth Ffonolegol Sutherland) PLS (Graddfeydd Iaith Cyn Ysgol) YARC – Darllen Darnau (Asesiad Darllen ar gyfer Deall York) TOPS (Prawf Datrys Problemau)	Amherthnasol Amherthnasol	Amherthnasol

Adolygiad Systematig o Anghenion Iaith, Lleferydd a Chyfathrebu

Awdur	Gwlad	Ffocws yr ymchwil Cynllun yr ymchwil	Sampl	Anghenion Iaith, Lleferydd a Chyfathrebu	Ymyriad / triniaeth Offeryn assu	Cymhariaeth al neu Ddiagnosis sy'n cyd-ddigwydd	Llesiant / Cymdeithasol, Emosiynol ac Ymddygiadol (SEB)
					RBS (Stori Bws Renfrew)		
					CCC (Rhestr Wirio)		
					Cyfathrebu Plant)		
					NARA (Dadansoddiad		
					Neale o Allu Darllen)		
					PPVT (Prawf Geirfa		
					Lluniau Peabody)		
					Reynell (Graddfeydd		
					Datblygiadol Reynell)		
					CTOPP (Prawf		
					Cynhwysfawr o Brosesu		
					Ffonolegol)		
					TNL – 2 (Prawf Iaith		
					Naratif)		
					TOLD-I (Prawf Datblygu		
					Iaith)		
					CASL (Aseiad		
					Cynhwysfawr o Iaith		
					Lafar)		
					ERRNI (Mynegi, Derbyn,		
					Adalw Offeryn Naratif)		
					OWLS-II (Graddfeydd		
					Iaith Lafar ac		
					Ysgrifenedig)		

Cylchgrawn Addysg Cymru

Awdur	Gwlad	Ffocws yr ymchwil Cynllun yr ymchwil	Sampl	Anghenion laith, Lieferydd a Chyfatrebu	Ymyriad / triniaeth Offeryn asesu	Cymhariaeth al neu Ddiagnosis sy'n cyd-ddigwydd	Llesiant / Cymdeithasol, Emosiynol ac Ymddygiadol (SEB)
Chutko et al., (2022)	Ni nodwyd	Amhariadau ymddygiadol dysgwyr ag Anhwylderau Datblygu Lieferydd	4-6 oed N = 60 (Plant ag Anhwylderau Datblygu Lieferydd: 30; Plant nodweddiadol eu datblygiad: 30)	Aseswyd trwy ddefyddio meini prawf ICD-19: Mesurwyd anawsterau gydag SDQ a SNAP-IV	Plant nodweddiadol eu datblygiad		
Frizelle et al., (2021)	Rhyngwladol	Adolygiad systemig o ddwysedd ar gyfer dysgwyr ag Anhwylder Datblygu laith	3-18 oed	Anhwylder Datblygu laith	Nid oes llawer o dystiolaeth ar gael ynglŷn â dwysedd ymyriadau ar gyfer dysgwyr ag Anhwylder Dysgu laith	Amherthnasol	Amherthnasol
Andrés- Roqueta et al., (2021)	Sbaen	Archwilio adroddiadau rheni o CCC-2 o gymharu ag asesïadau ffurfiol.		Anhwylder Datblygu laith	Defnyddiodd y rheni CCC-2 a defnyddiodd y tîm ymchwil Comprensión de Estructuras Gramaticales; Evaluación del Lenguaje Infantil a chof byrdymor y clyw (ELI), Matricsau Cynyddol Lliwiedig Raven, Straeon cymdeithasol, y Prawf Paru Ffigurau Cyfarwydd (MFFT).	Plant nodweddiadol eu datblygiad	Amherthnasol

Datblygu iaith, ac yn defnyddio offer asesu fel Gwerthusiad Clinigol o Hanfodion Iaith (CELF) a'r Holiadur Cryfderau ac Anawsterau (SDQ). Roedd amcanion y gwaith ymchwil yn cynnwys archwilio cyffredinrwydd a ffactorau a oedd yn cyd-ddigwydd (Wu et al., 2023), effaith ymyriadau ar weithrediad goruchwyliol (Henry et al., 2022), ac ansawdd bywyd (Ilic-Savic a Petrovic-Lazic, 2023). Mewn rhai astudiaethau, archwiliwyd gwahaniaethau o ran mynediad at wasanaethau (Davidson et al., 2022), safbwyntiau rhieni (Andrés-Roqueta et al., 2021), neu ddwyseidd ymyriadau (Frizelle et al., 2021); tra aeth ymchwilwyr eraill, fel Pereira a Lousada (2023), ati i gynnal adolygiadau systematig o offer asesu, gan gyfrannu at ddealltwriaeth ehangach o strategaethau ymyrryd a chymorth effeithiol ar gyfer Anghenion Iaith, Lleferydd a Chyfathrebu. Gellir gweld y tabl tynnu data cyflawn yn Nhabl 4.

Crynodeb Naratif o'r Astudiaethau a Gynhwyswyd

Cynhaliodd Wu et al. (2023) astudiaeth feintiol er mwyn amcangyfrif cyffredinrwydd Oedi mewn Datblygu Iaith ymhlith plant 5–6 oed a oedd yn siarad Mandarin, ac ymchwiliwyd i'r heriau datblygiadol cysylltiedig. Gan ddefnyddio sampl gynrychiadol o ddata cenedlaethol, aseswyd canlyniadau iaith gyda'r offeryn DREAM (Asesiad Derbyn a Mynegi Diagnostig ar gyfer Mandarin), ochr yn ochr â Matricsau Cynyddol Safonol Raven ar gyfer mesur IQ deiriau a'r Holiadur Cryfderau ac Anawsterau ar gyfer ymddygiad emosiynol-gymdeithasol. Hefyd, mesurwyd parodrwydd ar gyfer ysgol trwy ddefnyddio'r Mynegai Galluogrwydd Dynol (eHCl), sef asesiad y gellir ei addasu ar gyfer cyd-destunau diwylliannol gwahanol. Dangosodd y canlyniadau gyfraddau cyffredinrwydd tebyg i wledydd y Gorllewin, a thynnwyd sylw at anawsterau emosiynol-gymdeithasol a oedd yn cyd-ddigwydd ymhlith plant ag Anhwylder Datblygu Iaith – gyda'r plant hyn yn wynebu bron i ddwywaith y risg o gymharu â phlant nodweddiadol eu datblygiad. Roedd y rhagfynegyddion allweddol a nodwyd yn cynnwys addysg y rhieni, statws economaidd-gymdeithasol, a chysylltiad cyfyngedig ag addysg yn ystod y blynyddoedd cynnar, gan awgrymu bod cydweithredu amlsector yn hanfodol ar gyfer sicrhau ymyriadau effeithiol i ymdrin ag Anhwylder Datblygu Iaith.

Cynhaliodd Pereira a Lousada (2023) adolygiad systematig lle aseswyd offer ar gyfer gwella sgiliau ieithyddol plant ag Anhwylder Datblygu Iaith. Yn yr adolygiad, dadansoddwyd chwe astudiaeth a saith offeryn a ddefnyddir yn gyffredin, yn cynnwys CELF-3, CELF-4, CCC-2 a TOPS-3, a thynnwyd sylw at nodweddiad

seicometrig amrywiol a meysydd lle mae angen gwelliannau. Er bod rhai o'r offer yn ddibynadwy ac yn ddilys, nodwyd bod offer eraill yn ddiffygiol o ran gwerthusiad seicometrig cynhwysfawr, yn enwedig mewn perthynas ag ymatebolrwydd, sy'n hollbwysig ar gyfer mesur cynnydd ymyriadau. Cododd yr adolygiad amheuaeth ynghylch pa mor addas yw mesurau safonedig cyfredol, ac argymhellwyd y dylid datblygu offer teilwredig sy'n ymdrin ag anghenion pragmataidd penodol, gan ategu penderfyniadau clinigol gwell a chanlyniadau gwell o ymyriadau.

Canolbwyntiodd Ilic-Savic et al. (2023) ar yr effaith a gaiff anhwylderau llais a lleferydd ar ansawdd bywyd plant oedran ysgol yn Serbia. Gan ddadansoddi 100 o blant (sef hanner cant o blant ag Anhwylder Datblygu Iaith a hanner cant o blant nodweddiadol eu datblygiad), defnyddiodd yr astudiaeth fyngai arbennig o'r enw 'Paediatric Voice Handicap Index' i fesur llesiant emosïynol-gymdeithasol, a chanfuwyd bod hunan-barch plant ag anhwylder lleferydd yn is o lawer. Hefyd, darganfuwyd eu bod yn wynebu mwy o ynysigrwydd cymdeithasol a'u bod yn wynebu risg uwch o gael eu bwlio. Effeithiwyd yn arbennig ar eu perfformiad academiaidd hefyd. Mae'r awduron yn pwysleisio y gall ymyrraeth gynnar a chydweithredol gydag addysgwyr a rhieni liniaru'r effeithiau hyn, gan wella llesiant emosïynol a chanlyniadau academiaidd plant ag Anghenion Iaith, Lleferydd a Chyfathrebu.

Archwiliodd Burnley et al. (2023) gyffredinrwydd problemau emosïynol-gymdeithasol, yn cynnwys gorbryder, ymhlith plant 6–12 oed a oedd wedi cael diagnosis o Anhwylder Datblygu Iaith. Gan ddefnyddio cynllun dulliau cymysg, datgelodd yr astudiaeth lawer iawn o orbryder (80 y cant) a chamreolaeth emosïynol (75 y cant). Hefyd, defnyddiodd yr arolwg fesurau sydd wedi ennill eu plwyf, fel Graddfa Gorbryder Spence a'r Holiadur ar gyfer Asesu Ymddygiad Cymdeithasol Plant, a rhoddodd cyfweiliadau manwl ddarlun o'r heriau penodol roedd rhieni arnynt wedi sylwi arnynt yn rhyngweithiadau cymdeithasol eu plant a'r modd roeddent yn rheoli eu hymddygiad. Nododd yr astudiaeth y gallai'r pandemig COVID-19 fod wedi dwysu'r problemau hyn, a phwysleisiwyd bod gwir angen cymorth emosïynol a chymdeithasol ochr yn ochr ag ymyriadau iaith ar gyfer plant ag Anhwylder Datblygu Iaith.

Dadansoddodd Davidson et al. (2022) ddata a ddeilliodd o Arolwg Cyfweiliad Iechyd Cenedlaethol 2012 er mwyn ymchwilio i fynediad at wasanaethau iaith a lleferydd ar gyfer plant 3–17 oed ag anhwylderau lleferydd. O blith y plant a samplwyd, roedd oddeutu 75 y cant ohonynt wedi cael gwasanaethau, a gwelwyd gwahaniaethau mawr mewn perthynas â mynediad at wasanaethau ar sail statws

yswiriant, hil, a phresenoldeb cyflyrau a oedd yn cyd-ddigwydd. Llwyddodd plant ag yswiriant preifat, ynghyd â phlant â diagnosau ychwanegol, i gael gafael ar wasanaethau'n fwy dibynadwy. Patholegwyr lleferydd ac iaith oedd prif ddarparwyr y gwasanaethau hyn, ond tanlinellodd y gwahaniaethau fod angen cyflwyno gwelliannau systemig er mwyn sicrhau mynediad teg at wasanaethau angenrheidiol, yn enwedig i blant heb yswiriant a phlant lleiafrifol.

Archwiliodd Wilder a Redmond (2022) pa mor ddibynadwy oedd samplau Dadansoddi Samplau Iaith ar gyfer gwneud diagnosis o Anhwylder Datblygu Iaith. Trwy gymharu hyd samplau amrywiol, darganfuwyd bod samplau saith munud yn ddigon dibynadwy, yn enwedig o ran canfod gomeddiadau a gwallau gramadegol, gan ddefnyddio CELF-4 a meddalwedd Dadansoddiad Systematig o Drawsgrifiadau Iaith. Daeth yr astudiaeth i'r casgliad y gallai samplau byrrach hwyluso i gynnal asesiadau clinigol mwy effeithlon heb danseilio cywirdeb diagnostig, gan ddarparu dull dichonadwy ar gyfer ymarferwyr sy'n delio â chyfyngiadau amser tra'n sicrhau trylwyredd diagnostig ar gyfer Anhwylder Datblygu Iaith.

Cynhaliodd Henry et al. (2022) astudiaeth ymyrraeth addasol a oedd yn targedu cof gweithredol a dealltwriaeth iaith ymhlith plant 6–10 oed ag Anhwylder Datblygu Iaith. Dangosodd yr ymyriad, a gyflwynwyd mewn 18 o sesiynau un i un, welliannau parhaus yng nghof gweithredol y plant a'u gallu i ddeall brawddegau, a hynny hyd at naw mis ar ôl yr ymyriad. Roedd yr offer a ddefnyddiwyd yn cynnwys WMTB-C (Working-Memory Test Battery for Children) ac is-setiau CELF-4 (Gwerthusiad Clinigol o Hanfodion Iaith). Dangosodd yr astudiaeth fod sesiynau byr a diddorol yn lleihau tarfu yn yr ysgol ac yn gwella canlyniadau dysgu, a dangoswyd bod ymyriadau strwythuredig yn effeithiol o ran ategu dealltwriaeth iaith a swyddogaeth wybyddol plant ag Anhwylder Datblygu Iaith.

Cynhaliodd McConkey et al. (2021) ddadansoddiad eilaidd o ddata hydredol yn ymwneud ag anawsterau iaith mewn 7,500 a mwy o blant yn Iwerddon, gan olrhain newidiadau ynddynt rhwng 5 oed a 9 oed. Dangosodd cyfweiliadau a gynhaliwyd gyda'r rhieni ostyngiad mewn anawsterau iaith (o un o bob chwech o'r plant pan oeddent yn 5 oed i un o bob deuddeg o'r plant pan oeddent yn 9 oed); er bod gan un o bob ugain o'r plant broblemau parhaus. Yn aml, roedd yr anawsterau hyn yn gysylltiedig ag amhariadau datblygiadol a phroblemau gyda'r clyw. Nododd yr astudiaeth y ceir mynediad cyfyngedig at wasanaethau iaith a lleferydd (dim ond traean o'r plant a gâi gymorth rheolaidd), gan ddangos bod angen ymyriad cyson er mwyn mynd i'r afael â diffygion iaith parhaus a phryderon emosïynol-gymdeithasol cysylltiedig.

Aeth Denman et al. (2021) ati i holi 407 o Batholegwyr Lleferydd ac laith yn Awstralia ynglŷn â'u hoff ddulliau o asesu plant 4–12 oed. Datgelodd yr arolwg fod y mwyafrif o'r ymarferwyr yn ffafrio asesiadau sy'n cyfeirio at y norm uwchlaw dulliau cyd-destunol a dynamig, a hynny oherwydd cyfyngiadau fel amser a chyllideb. Roedd Patholegwyr Lleferydd ac laith mewn lleoliadau addysgol yn fwy tebygol o ddefnyddio asesiadau a ganolbwyntiai ar ysgolion, tra soniodd patholegwyr mewn practisau preifat am adnoddau cyfyngedig. Dangosodd yr astudiaeth fod angen safoni dulliau asesu, yn enwedig ar gyfer Patholegwyr Lleferydd ac laith sy'n gweithio mewn rhanbarthau nad oes ganddynt wasanaethau digonol, er mwyn sicrhau y gellir cynnal gwerthusiadau iaith teg ac effeithlon ar gyfer plant ar draws gwahanol leoliadau.

Archwiliodd Chuko et al. (2022) broblemau emosiynol ac ymddygiadol ymhlith plant ag Amhariad Lleferydd ac laith trwy ddefnyddio'r Holiadur Cryfderau ac Anawsterau a SNAP-IV i fesur heriau ymddygiadol. Darganfu'r astudiaeth fod 61.7 y cant o blant ag Amhariad Lleferydd ac laith yn arddangos problemau ymddygiadol, a bod 38.3 y cant yn arddangos symptomau ADHD. Cafodd plant ag Amhariad Lleferydd ac laith sgôr uwch o lawer ar gyfer gorfywigrwydd, diffyg canolbwyntio a phroblemau emosiynol, gan awgrymu y gall amhariadau lleferydd ragweld heriau ymddygiadol. Dengys hyn fod angen dulliau integredig sy'n mynd i'r afael ag ymyriadau iaith ac ymyriadau ymddygiadol ar gyfer plant ag Amhariad Lleferydd ac laith.

Adolygodd Frizelle et al. (2021) 27 o astudiaethau'n ymwneud â dwysedd ymyriadau Anhwylder Datblygu iaith, gan ddarganfod y gall dwysedd is barhau i esgor ar ganlyniadau cadarnhaol, yn enwedig gydag ymyriadau a addaswyd yn gyd-destunol. Nododd yr adolygiad fylchau mewn perthynas â phennu'r dwysedd delfrydol, yn enwedig mewn dulliau ffonolegol a semantig o ymdrin â datblygu geirfa. Mae'r awduron yn argymhell y dylid cynnal rhagor o waith ymchwil fel y gellir teilwra ymyriadau ar sail oedran a difrifoldeb, a hyrwyddir dull systematig o werthuso dwysedd ymyriadau, sy'n hollbwsig ar gyfer sicrhau cymorth iaith effeithiol a chynaliadwy.

Archwiliodd Andrés-Roqueta et al. (2021) y defnydd a wna rhieni o CCC-2 yn Sbaen ar gyfer sgrinio am Anhwylder Datblygu iaith o gymharu â dulliau ffurfiol o asesu iaith a chof ymhlith plant 3 oed a 10 mis – 9 oed. Darganfu'r astudiaeth gydbertynas gref rhwng canlyniadau CCC-2 ac asesiadau uniongyrchol, yn enwedig mewn iaith strwythurol a galluoedd pragmataidd. Dangosodd y canfyddiadau fod CCC-2 yn ddefnyddiol fel offeryn sgrinio cynnar, a hyrwyddir ymyriadau amserol er

Tabl 5. Canlyniadau Arfarniad Ansawdd MMAT

CWESTIYNAU SCRINIO		3. ASTUDIAETHAU HEB HAP-SAMPLAU					
Cyfeiriad	S1. A oes cwestiynau ymchwil clir?	S2. A yw'r data a gasglwyd yn ei gwneud yn bosibl i ymdrin â'r cwestiynau ymchwil?	3.1. A yw'r cyfranogwyr yn cynrychioli'r boblogaeth darged?	3.2. A yw'r dulliau mesur yn briodol mewn perthynas â'r canlyniad (neu'r cysylltiad)?	3.3. A oes data cyflawn ar gael ynglŷn â'r canlyniadau?	3.4. A ystyriwyd y ffactorau drysu yn y cynllun a'r dadansoddiad?	3.5. Yn ystod cyfnod yr astudiaeth, a roddwyd yr ymyriad ar waith (neu a ddigwyddodd y cysylltiad) yn y modd y bwriadwyd?
Ilic-Savica a Petrovic-Lazic (2023)	Oes	Ydy	Ydyn	Ydyn	Oes	Do	Do
Davidson et al., 2022	Ni ellir dweud	Ydy	Ydyn	Ydyn	Oes	Do	Do
Wilder a Redmond, 2022)	Oes	Ydy	Ydyn	Ydyn	Oes	Do	Ni ellir dweud
Henry et al., 2022	Oes	Ydy	Ydyn	Ni ellir dweud	Oes	Do*	Do
Churko et al., 2022	Nac oes	Ni ellir dweud	Ni ellir dweud	Ydyn	Ni ellir dweud	Ni ellir dweud	Ni ellir dweud
Andrés-Roqueta et al., 2021	Oes	Ydy	Ydyn	Ydyn	Oes	Ni ellir dweud	Do
CWESTIYNAU SCRINIO		4. ASTUDIAETHAU DISGRIFIADOL MEINTIOL					
Cyfeiriad	S1. A oes cwestiynau ymchwil clir?	S2. A yw'r data a gasglwyd yn ei gwneud yn bosibl i ymdrin â'r cwestiynau ymchwil?	4.1. A yw'r strategaeth samplu'n berthnasol i ymdrin â'r cwestiwn ymchwil?	4.2. A yw'r sampl yn cynrychioli'r boblogaeth darged?	4.3. A yw'r dulliau mesur yn briodol?	4.4. A yw'r 'duedd diffyg ymateb' yn isel?	4.5. A yw'r dadansoddiad ystradegol yn briodol ar gyfer ateb y cwestiwn ymchwil?

Wu et al., 2023	Oes	Ydy	Ydy	Ydy	Ydyn	Ydy	Ydy
McConkey et al., 2021	Oes	Ydy	Ydy	Ydy	Ydyn	Ydy	Ni ellir dweud
Denman et al., 2021	Oes	Ydy	Ydy	Ydy	Ydyn	Ydy	Ni ellir dweud
5. ASTUDIAETHAU DULLIAU CYMYSG							
CWESTIYNAU SGRINIO							
Cyfeiriad	S1. A oes cwestiynau ymchwil clir?	S2. A yw'r data a gasglwyd yn ei gwneud yn bosibl i ymdrin â'r cwestiynau ymchwil?	S1. A oes yna sail resymegol ddigonol dros ddefnyddio cynllun dulliau cymysg i ymdrin â'r cwestiynau ymchwil?	S2. A yw gwahanol elfemau'r astudiaeth wedi'u hintegreiddi'n effeithiol i ateb y cwestiwn ymchwil?	S3. A yw'r albyrnnau sy'n deillio o integreiddio'r elfennau ansoddol a meintiol wedi'u dehongli'n ddigonol?	S4. A yw'r gwahaniaethau â'r anghysondebau rhwng canlyniadau meintiol ac ansoddol wedi cael sylw digonol?	S5. A yw gwahanol elfemau'r astudiaeth yn cadw at feini prawf ansawdd pob traddodiad mewn perthynas â'r dulliau o dan sylw?
Burnley et al., (2023)	Oes	Ydy	Oes	Ydyn	Ni ellir dweud	Ydyn	Ni ellir dweud

mwyn lleihau heriau academiaidd ac emosiynol-gymdeithasol posibl sy'n gysylltiedig ag Anhwylder Datblygu Iaith.

Gwerthuso Ansawdd yr Astudiaethau a Gynhwyswyd

Defnyddiwyd yr Offeryn Gwerthuso Dulliau Cymysg (MMAT) i werthuso'r mwyafrif o'r astudiaethau yn yr adolygiad hwn, gan ymdrin â chynlluniau ymchwil ansoddol, meintiol a chymysg. Diweddarwyd MMAT yn 2018, ac mae'n asesu ansawdd methodolegol ar draws pump o gategoriâu, sef: ymchwil ansoddol, treialon hapsamplu rheolyddedig, astudiaethau heb hapsamplau, astudiaethau disgrifiadol meintiol, a dulliau cymysg. Er bod MATT yn gynhwysfawr ar gyfer astudiaethau empirig, nid yw'n ymestyn i gynlluniau penodol, megis astudiaethau cywirdeb economaidd neu ddiagnostig (Whiting et al., 2004). Yn achos yr astudiaethau a gynhwyswyd yn yr adolygiad hwn, roedd chwech ohonynt yn rhai heb hapsamplau ac roedd tair ohonynt yn astudiaethau disgrifiadol meintiol, a defnyddiodd y gweddill ddsobarthiadau empirig eraill yn unol â chanllawiau MMAT. Nodir canlyniadau manwl y gwerthusiad MMAT yn Nhabl 5.

Roedd dwy astudiaeth yn yr adolygiad hwn yn adolygiadau systematig, felly defnyddiwyd Rhestr Wirio Feirniadol Sefydliad Joanna Briggs (JBI), gan ei bod yn mynd ati'n benodol i werthuso methodolegau adolygiadau systematig. Mae'r rhestr wirio hon yn asesu meysydd fel eglurder y cwestiwn ymchwil, y meini prawf cynnwys, y strategaeth chwilio a'r dull tynnu data, yn ogystal â thuedd cyhoeddi, gan sicrhau ansawdd a thryloywder (Munn et al., 2020).

Canlyniadau'r Gwaith Arfarnu Ansawdd

Gan fod y canllawiau MMAT yn cynghori yn erbyn cynhyrchu sgôr ansawdd gyffredinol (Hong et al., 2018), cyflwynir y canlyniadau ar ffurf crynodeb naratif ar sail cynllun yr astudiaethau.

Astudiaethau heb Hap-samplau

Dangosodd Ilic-Savic a Petrovic-Lazic (2023) astudiaeth ac iddi gynllun cadarn, gyda chwestiynau ymchwil clir, samplau cynrychiadol, a dadansoddiad priodol o'r data. Ystyriodd Davidson et al. (2022) y ffactorau drysu yn briodol; er, gellid bod wedi

Tabl 6. Canlyniadau Arfarniad JBI.

<i>Pereira, T., a Lousada, M. (2023).</i>	<i>Ydy / Oedd / Oeddent / Do</i>	<i>Nac ydy / Nac oedd / Nac oeddent / Naddo</i>	<i>Ansicr</i>	<i>Amherthnasol</i>
1. A yw'r cwestiwn adolygu wedi'i nodi'n glir ac yn benodol?			X	
2. A oedd y meini prawf cynnwys yn briodol ar gyfer y cwestiwn adolygu?	X			
3. A oedd y strategaeth chwilio yn briodol?	X			
4. A oedd y ffynonellau a'r adnoddau a ddefnyddiwyd i chwilio am astudiaethau yn ddigonol?			X	
5. A oedd y meini prawf ar gyfer arfarnu astudiaethau yn briodol?	X			
6. A gynhaliwyd arfarniad beirniadol gan ddau neu fwy o adolygwyr, yn annibynnol?			X	
7. A roddwyd dulliau ar waith i leihau gwallau wrth dynnu data?		X		
8. A oedd y dulliau a ddefnyddiwyd i gyfuno astudiaethau yn briodol?			X	
9. A aseswyd tebygolrwydd tuedd cyhoeddi?			X	
10. A gafodd argymhellion ar gyfer polisiâu a/neu ymarfer eu hategu gan y data?				X
11. A oedd y cyfarwyddiadau penodol ar gyfer ymchwil newydd yn briodol?	X			

<i>Frizelle et al., 2021</i>	<i>Ydyw / Oedd / Oeddent / Do</i>	<i>Nac ydyw / Nac oedd / Nac oeddent / Naddo</i>	<i>Ansicr</i>	<i>Amherthnasol</i>
1. A yw'r cwestiwn adolygu wedi'i nodi'n glir ac yn benodol?		X		
2. A oedd y meini prawf cynnwys yn briodol ar gyfer y cwestiwn adolygu?	X			
3. A oedd y strategaeth chwilio yn briodol?			X	
4. A oedd y ffynonellau a'r adnoddau a ddefnyddiwyd i chwilio am astudiaethau yn ddigonol?	X			
5. A oedd y meini prawf ar gyfer arfarnu astudiaethau yn briodol?	X			

	Ydyw /	Nac ydyw /	Ansicr	Amherthnasol
	Oedd /	Nac oedd /		
<i>Frizelle et al., 2021</i>	Oeddent /	Nac oeddent		
	Do	/ Naddo		
6. A gynhaliwyd arfarniad beirniadol gan ddau neu fwy o adolygwyr, yn annibynnol?	X			
7. A roddwyd dulliau ar waith i leihau gwallau wrth dynnu data?	X			
8. A oedd y dulliau a ddefnyddiwyd i gyfuno astudiaethau yn briodol?			X	
9. A aseswyd tebygolrwydd tuedd cyhoeddi?	X			
10. A gafodd argymhellion ar gyfer polisiâu a/neu ymarfer eu hategu gan y data?	X			
11. A oedd y cyfarwyddiadau penodol ar gyfer ymchwil newydd yn briodol?	X			

gwella eglurder y cwestiynau ymchwil. Perfformiodd Wilder a Redmond (2022) yn dda mewn perthynas ag eglurder yr ymchwil a'r dull casglu data, ond nid adroddwyd yn ddigonol am nodweddion gweinyddol. Llwyddodd Henry et al. (2022) i reoli'r ffactorau drysu'n effeithiol, ond roedd data'r canlyniadau'n anghyflawn. Yn astudiaeth Chutko et al. (2022), nid oedd y cwestiynau ymchwil na chanlyniadau'r cyfranogwyr yn ddigon eglur; ond llwyddwyd i roi mesur dibynadwy. Perfformiodd Andrés-Roqueta et al. (2021) yn dda ar draws y mwyafrif o'r meini prawf, gan ddangos cwestiynau ymchwil clir a dulliau mesur priodol.

Astudiaethau Disgrifiadol Meintiol

Cafodd Wu et al. (2023) sgôr uchel o ran y strategaeth samplu, cynllun yr ymchwil a thrylwyredd dadansoddol. Dangosodd McConkey et al. (2021) dulliau samplu a mesur cadarn, ond nid oedd y dadansoddiad ystadegol yn glir. Dangosodd Denman et al. (2021) berthnasedd samplu cryf a thuedd ymateb isel, ond gellid bod wedi gwella'r dull casglu data.

Astudiaethau Dulliau Cymysg

Llwyddodd Burnley et al. (2023) i integreiddio data ansoddol a meintiol gyda sail resymegol glir. Fodd bynnag, roedd yr adrodd ar integreiddio ansawdd a'r modd y cadwyd at y meini prawf ansawdd ar gyfer pob elfen yn anghyson.

Arfarnu Ansawdd Adolygiadau Systematig

Roedd dwy o'r astudiaethau yn adolygiadau llenyddiaeth systematig, ac fe'u gwerthuswyd trwy ddefnyddio Offeryn JBI ar gyfer Arfarnu Beirniadol (Munn et al., 2020). Mae'r offeryn hwn yn asesu ansawdd yr adolygiadau trwy archwilio meini prawf fel safonau cynnwys, ehangder y strategaeth chwilio, ac argymhellion ar gyfer ymchwil yn y dyfodol. Dangosodd Pereira a Lousada (2023) feini prawf cynnwys addas, strategaeth chwilio gadarn, a chyfeiriadau clir ar gyfer astudiaethau yn y dyfodol. Ond roedd rhai agweddau arbennig yn aneglur, yn cynnwys y cwestiwn adolygu, digonolrwydd y ffynonellau ymchwil, y gwaith arfarnu beirniadol annibynnol, a'r gwaith asesu tuedd cyhoeddi. Hefyd, roedd argymhellion mewn perthynas â pholisïau neu arferion yn gyfyngedig. Mewn cyferbyniad, llwyddodd Frizelle et al. (2021) i gynnal meini prawf cynnwys cryf, roedd y detholiad o ffynonellau'n dda, a chyflwynwyd argymhellion polisi cryf. Fodd bynnag, nid oedd cwestiwn ymchwil na strategaeth chwilio'r adolygiad hwn yn glir, ac ni chafwyd diffiniad digon clir o ddulliau ar gyfer cyfuno astudiaethau. Dangosodd y ddau adolygiad gryfderau methodolegol, ond gallent fod wedi elwa ar well trylwyredd a mwy o fanylder. Gellir gweld canlyniadau cyflawn y gwerthusiad JBI yn Nhabl 6.

TRAFODAETH

Crynodeb o'r Canfyddiadau

Amcan yr adolygiad hwn oedd syntheseiddio tystiolaeth ynglŷn ag Anghenion Iaith, Lleferydd a Chyfathrebu a llesiant plant 5–8 oed mewn gwaith ymchwil a gyhoeddwyd ar ôl y pandemig trwy: (1) archwilio cyffredinrwydd Anghenion Iaith, Lleferydd a Chyfathrebu ar gyfer y grŵp oedran hwn; (2) archwilio sut gellir cymharu cyd-destun Cymru â'r cyd-destun rhyngwladol, (3) ystyried pa offer asesu ac ymyriadau sydd wedi eu defnyddio i roi cymorth gydag Anghenion Iaith, Lleferydd a Chyfathrebu a llesiant ar gyfer y grŵp hwn. Roedd yr adolygiad yn cynnwys deuddeg o astudiaethau, gan gwmpasu adolygiadau systematig, data poblogaeth, arolygon, cynlluniau dulliau cymysg, ac astudiaeth achos arsylwadol. Categoriwyd yr astudiaethau yn ôl gwahanol feysydd, megis gwlad; ffocws yr ymchwil; sampl; natur yr Anghenion Iaith, Lleferydd a Chyfathrebu; ymyriadau; offer

asesu; a chanlyniadau llesiant. Er y sonnir am yr effaith a gafodd y pandemig ar Anghenion Iaith, Lleferydd a Chyfathrebu a llesiant y grŵp hwn o blant, dengys y synthesis fod y maes ymchwil cyfredol yn gyfyngedig o ran mynd i'r afael ag effaith benodol y pandemig. Un astudiaeth yn unig (Burnley et al, 2023) a soniodd am effaith y pandemig ar y cyfranogwyr. Er bod y meini prawf wedi nodi mai papurau o 2020 ymlaen yn unig y gellid eu cynnwys, nid oedd hyn yn ddigon cadarn i bennu a oedd yr astudiaethau'n adrodd yn uniongyrchol am effaith y pandemig. Hefyd, oherwydd natur heterogenaidd cynlluniau, methodolegau a chyd-destunau'r astudiaethau, gwaith cymhleth oedd mynd i'r afael â'r ail gwestiwn ymchwil; ni fu modd cymharu cyd-destun Cymru â'r cyd-destun rhyngwladol yn yr adolygiad hwn. Fodd bynnag, trwy'r synthesis naratif cafwyd dealltwriaeth sylfaenol o gwestiynau ymchwil un a thri, a dangoswyd pa mor bwysig yw parhau i ymchwilio i'r maes hwn.

Cyffredinrwydd Anghenion Iaith, Lleferydd a Chyfathrebu

Mae'r astudiaethau a gynhwyswyd yn dangos bod Anhwylder Dysgu Iaith yn effeithio ar 3–7 y cant o blant 5–8 oed ar draws cyd-destunau rhyngwladol amrywiol (Davidson et al., 2022; Ilic-Savic et al., 2023; Wu et al., 2023), a gwelir cyfraddau cyffredinrwydd tebyg yng ngwledydd y Gorllewin, Tsieina a Serbia. Mae'r cysondeb hwn ar draws gwahanol gyd-destunau'n awgrymu bod Anhwylder Dysgu Iaith yn ffenomen fyd-eang sy'n effeithio ar blant ar gyfraddau tebyg, ni waeth pa iaith a siaradant. Dengys y dystiolaeth sy'n deillio o'r adolygiad hwn hefyd mai pur anaml y mae Anghenion Iaith, Lleferydd a Chyfathrebu yn digwydd ar eu pen eu hunain. Darganfu Wu et al. (2023) fod plant ag Anhwylder Dysgu Iaith yn wynebu risg bron ddwywaith yn fwy o ddioddef anawsterau emosïynol-gymdeithasol o gymharu â chyfoedion â datblygiad nodweddiadol; ac er bod anawsterau iaith wedi gostwng o un o bob chwech o blant pan oeddent yn 5 oed i un o bob deuddeg o blant pan oeddent yn 9 oed, mae astudiaeth hydredol McConkey (2021) yn datgelu bod oddeutu un o bob ugain o blant yn dioddef heriau parhaus sydd, yn aml, yn gysylltiedig ag amhariadau datblygiadol eraill. Mae'r canfyddiad hwn yn cyfrannu at y sylfaen wybodaeth yng Nghymru, oherwydd dengys ystadegau Llywodraeth Cymru fod 33.1 y cant o blant ag Anghenion Dysgu Ychwanegol yn meddu ar Anghen Iaith, Lleferydd a Chyfathrebu (Llywodraeth Cymru, 2023). Hefyd, awgryma'r dystiolaeth a goladwyd yn yr adolygiad hwn fod nifer o'r plant hyn o bosibl yn dioddef anawsterau emosïynol-gymdeithasol ac ymddygiadol sy'n cyd-ddigwydd, gan

bwysleisio bod angen rhoi dulliau asesu/cymorth cyfannol ar waith yn lleoliadau addysgol a gofal iechyd Cymru.

Y Cysylltiad rhwng Anghenion Iaith, Lleferydd a Chyfathrebu a Llesiant

Un o'r canfyddiadau cadarnaf a mwyaf cyson ledled yr astudiaethau a gynhwyswyd oedd y berthynas gref rhwng Anghenion Iaith, Lleferydd a Chyfathrebu a Llesiant plant. Darganfu Burnley et al. (2023) fod 80 y cant o blant ag Anhwylder Datblygu iaith yn arddangos gorbryder a bod 75 y cant yn arddangos camreolaeth emosiynol. Cofnododd Ilic-Savic et al. (2023) hunan-barch is o lawer a mwy o ynysigrwydd cymdeithasol ymhlith plant ag anhwylderau lleferydd, ynghyd â risg uwch y byddant yn cael eu bwlio; a datgelodd Chutko et al. (2022) fod 61.7 y cant o blant ag Amhariad Lleferydd ac iaith yn arddangos problemau ymddygiadol. Mae'r dystiolaeth hon yn dangos nad datblygiad iaith yw'r unig elfen bwysig wrth ymdrin ag Anghenion Iaith, Lleferydd a Chyfathrebu; yn hytrach, mae'r anghenion hyn, yn eu hanfod, yn gysylltiedig â Llesiant Emosiynol plant, eu cyfranogiad cymdeithasol, eu hunan-barch a'u llwyddiant academaidd. Ymddengys fod y llwybr rhwng anawsterau iaith cynnar a heriau iechyd meddwl, diffyg cyrhaeddiad academaidd, a chanlyniadau cyflogaeth hirdymor (Law et al., 2013; Y Sefydliad Ymyrraeth Gynnar, 2020) yn cael ei achosi gan anawsterau Llesiant yn ystod blynyddoedd yr ysgol gynradd. Mae ymrwymiad Llywodraeth Cymru i lesiant trwy gyfrwng *Deddf Llesiant Cenedlaethau'r Dyfodol*, ynghyd â'r pwyslais ar ddatblygiad cyfannol plant yn *Cymru Iachach a Ffyniant i Bawb*, yn cyd-fynd â'r dystiolaeth hon. Fodd bynnag, awgryma'r canfyddiadau y gall fod angen integreiddio cymorth iaith yn fwy penodol gydag ymyriadau Llesiant. Mae ffocws y fenter *Siarad Gyda Fi* ar blant o dan 5 oed yn cynrychioli ymyrraeth gynnar bwysig, ond dengys y dystiolaeth fod angen cymorth iaith parhaus sy'n canolbwyntio ar lesiant wrth i blant ddechrau addysg gynradd a symud drwy'r ysgol.

Dulliau Asesu

Pennodd yr adolygiad offer asesu a ddefnyddir yn gyffredin, yn cynnwys Gwerthusiad Clinigol o Hanfodion Iaith (CELF), Rhestr Wirio Cyfathrebu Plant (CCC-2) a'r Holiadur Cryfderau ac Anawsterau (SDQ). Fodd bynnag, daeth dau ganfyddiad hollbwysig i'r amlwg mewn perthynas ag arferion asesu. Cododd Pereira

a Lousada (2023) amheuaeth ynghylch addasrwydd dulliau mesur safonedig cyfredol, yn enwedig eu gallu i olrhain cynnydd ymyriadau. Er bod offer fel CELF yn ddibynadwy ar gyfer diagnosis, nid yw eu gallu i fesur newid ystyrion yn dilyn ymyriad wedi ennill ei blwyf eto. Mae gan hyn oll oblygiadau pwysig o ran gwerthuso a yw ymyriadau wedi bod yn effeithiol ai peidio. Ymhellach, er bod gwahanol ddulliau asesu ar gael, datgelodd Denman et al. (2021) fod ymarferwyr yn defnyddio asesiadau sy'n cyfeirio at y norm yn bennaf oherwydd cyfyngiadau amser a chyllideb, hyd yn oed pan allai asesiadau mwy cynhwysfawr fod yn amgenach. Mae'r bwch hwn rhwng argymhellion 'arferion gorau' a gweithredu ymarferol yn awgrymu y gallai adnoddau cyfyngedig fod yn ffactor wrth ddewis dull asesu. Mae diffyg safon gyffredinol ar gyfer asesu Anghenion Iaith, Lleferydd a Chyfathrebu yn cyfyngu ar y gallu i bennu cyfraddau cyffredinrwydd cyson, ynghyd â'r gallu i gymharu canlyniadau a chanfod plant sydd angen cymorth. Ar gyfer Cymru yn benodol, mae'r cyd-destun dwyieithog yn cymhlethu pethau fwy fyth, oherwydd rhaid i asesiadau fod ar gael yn y Gymraeg a'r Saesneg a rhaid iddynt gael eu dilysu yn y ddwy iaith. Mae'r adolygiad yn dangos pa mor bwysig yw cael offer sy'n briodol yn ddiwylliannol ac yn ieithyddol (Wu et al., 2023; Andrés-Roqueta et al., 2021), ond ni ddaethpwyd o hyd i astudiaethau a oedd yn archwilio dulliau asesu dwyieithog yng nghyd-destun y Gymraeg a'r Saesneg. Mae safoni dulliau asesu ledled Cymru, gan sicrhau gallu dwyieithog ar yr un pryd, yn esgor ar her a chyfle i greu darlun cenedlaethol clir o gyffredinrwydd Anghenion Iaith, Lleferydd a Chyfathrebu a'r anghenion cymorth cysylltiedig.

Ymyriadau

Un canfyddiad allweddol oedd y dystiolaeth gyfyngedig ynglŷn ag ymyriadau penodol ar gyfer datblygiad iaith ymhlith plant 5–8 oed ag Anghenion Iaith, Lleferydd a Chyfathrebu. Dim ond Henry et al. (2022) a aeth ati'n uniongyrchol i werthuso ymyriad – sef ymyriad a oedd yn canolbwyntio ar gof gweithredol yn hytrach na sgiliau iaith yn benodol. Er bod yr ymyriad hwn wedi dangos gwelliannau parhaus mewn cof gweithredol a deall brawddegau, ni waeth unrhyw un o'r astudiaethau a gynhwyswyd archwilio ymyriadau uniongyrchol a oedd yn targedu geirfa, gramadeg, sgiliau ffonolegol, nac iaith bragmataidd. Darganfu adolygiad systematig Frizelle et al. (2021) o ddwysedd ymyriadau y gallai dwysedd is esgor ar ganlyniadau cadarnhaol os oedd yr ymyriadau wedi'u haddasu i'r cyd-destun, ond

nodwyd bylchau mawr o ran pennu dulliau optimaidd ar gyfer lefelau difrifoldeb a grwpiau oedran gwahanol. Nid aeth unrhyw un o'r astudiaethau ati i werthuso ymyriadau sy'n integreiddio cymorth iaith gyda datblygiad economaidd-gymdeithasol neu lesiant, er gwaethaf y dystiolaeth glir sy'n cysylltu'r meysydd hyn. Mae'r bwch hwn yn y dystiolaeth yn dangos nad oes gan ymarferwyr yng Nghymru ganllawiau clir, sy'n seiliedig ar dystiolaeth, ynglŷn â pha ymyriadau sydd fwyaf effeithiol ar gyfer y grŵp oedran hwn. Er bod ymchwil ryngwladol yn bodoli mewn perthynas ag ymyriadau ar gyfer plant iau a phlant ag anhwylderau iaith mwy difrifol, nid oes digon o ymchwil ar gael yn ymwneud ag anghenion penodol plant sy'n 5–8 oed ar hyn o bryd (sef plant a oedd yn eu blynyddoedd cynnar yn ystod y pandemig). Dyma faes blaenoriaeth ar gyfer ymchwil a datblygu ymarfer yng Nghymru, yn enwedig o ystyried y pryderon ynglŷn â'r cynnydd mewn Anghenion Iaith, Lleferydd a Chyfathrebu yn dilyn y cyfnodau clo (Y Sefydliad Gwaddol Addysg, 2020; Fox et al., 2021).

Ffactorau Cyd-destunol

Datgelodd yr astudiaethau a gynhwyswyd fod ffactorau cyd-destunol yn dylanwadu'n fawr ar adnabod Anghenion Iaith, Lleferydd a Chyfathrebu a'r cymorth sydd ar gael ar gyfer anghenion o'r fath. Cofnododd Davidson et al. (2022) wahaniaethau ar sail statws yswiriant a hil yn Unol Daleithiau America, a darganfu McConkey et al. (2021) mai traean yn unig o blant ag Anghenion Iaith, Lleferydd a Chyfathrebu yn Iwerddon a oedd yn cael cymorth rheolaidd. Fel y nodwyd eisoes, dangosodd Denman et al. (2021) sut mae cyfyngiadau o ran adnoddau yn dylanwadu ar y dulliau asesu a ddefnyddir gan ymarferwyr, a nodwyd y gall cyfyngiadau amser a chyllideb effeithio ar ehangder asesiadau. Nododd Wu et al. (2023) fod addysg y rhieni a statws economaidd-gymdeithasol yn hollbwysig o ran rhagweld y risg o Anhwylder Dysgu Iaith, gan awgrymu bod anfantais yn ffactor risg ar gyfer anawsterau iaith a'i fod hefyd yn rhwystr o ran cael gafael ar gymorth. Darganfu Davidson et al. (2022) fod plant â chyflyrau sy'n cyd-ddigwydd yn cael gafael ar wasanaethau'n fwy dibynadwy na'r plant hynny y gellir dweud mai Anghenion Iaith, Lleferydd a Chyfathrebu yw eu prif anhawster, gan godi pryderon ynghylch y posibilrwydd bod plant ag anghenion iaith yn unig yn cael eu hanwybyddu. Mae'r canfyddiadau hyn yn adleisio pryderon ynglŷn â'r 'loteri cod post' mewn perthynas â chael gafael ar therapi iaith a lleferydd ledled y DU (Bercow, 2008). Er bod gan

Gymru fentrau a fframweithiau polisi unigryw, fel *Siarad Gyda Fi*, ymddengys fod yr heriau sylfaenol o ran dyrannu adnoddau, mynediad teg, a gwahaniaethau economaidd-gymdeithasol i'w gweld yn gyson ar draws gwahanol gyd-destunau. Er mwyn gallu ymdrin yn effeithiol ag Anghenion Iaith, Lleferydd a Chyfathrebu, awgryma'r dystiolaeth fod angen datblygu offer ac ymyriadau sy'n seiliedig ar dystiolaeth, ond hefyd bod angen sicrhau mynediad teg ni waeth be fo'r ddaeryddiaeth neu'r statws economaidd-gymdeithasol, neu pa un a oes gan y plant ddiagnosau ychwanegol ai peidio. Mae mentrau fel Teuluoedd yn Gyntaf a Dechrau'n Deg mewn sefyllfa dda i fynd i'r afael â rhai o'r gwahaniaethau hyn, ond awgryma'r dystiolaeth fod yn rhaid parhau i ddarparu cymorth parhaus ar ôl i blant ddechrau mynychu addysg gynradd.

Effaith COVID-19

Un o nodau canolog yr adolygiad hwn oedd archwilio sut fath o effaith a gafodd y pandemig ar Anghenion Iaith, Lleferydd a Chyfathrebu a llesiant plant 5–8 oed, yn cynnwys ymchwil a gyhoeddwyd ar ôl y pandemig. Ond er bod yr holl astudiaethau wedi'u cyhoeddi ar ôl 2020, ni nodir yn y mwyafrif ohonynt pryd cafodd y data ei gasglu ac nid yw'r mwyafrif ohonynt yn archwilio effeithiau'r pandemig yn benodol. Dim ond Burnley et al. (2023) a soniodd am rôl bosibl y pandemig o ran cynyddu gorbryder ymhlith plant ag Anhwylder Datblygu Iaith, er nad y maes hwn oedd prif ffocws yr astudiaeth. Mae diffyg tystiolaeth uniongyrchol yn hyn o beth yn annisgwyl o gofio'r adroddiadau anecdotaidd cyffredin gan addysgwyr a rhieni ynglŷn ag oedi datblygiadol yn dilyn y cyfnodau clo ac o gofio pryderon a fynegwyd gan gyrff fel y Sefydliad Gwaddol Addysg ynglŷn â'r oedi a welir mewn datblygiad iaith a lleferydd ymhlith plant sy'n dechrau'r ysgol. Yn ôl pob tebyg, gall nifer o ffactorau esbonio'r bwlch hwn, yn cynnwys oedi cyn cyhoeddi ymchwil, heriau o ran casglu data yn ystod y pandemig, a blaenoriaethau ymchwil yn ystod y cyfnod hwn.

Cryfderau a Chyfyngiadau

Yn sgil cyfraniadau helaeth gan fwrdd cyngori o randdeiliaid, bu modd sicrhau ein bod wedi ymdrin â'r holl feysydd hollbwysig o ddiddordeb a'r holl brif ffynonellau, a bod gennym gwestiwn ymchwil diffiniedig i lywio'r broses adolygu. Roedd y

strategaeth chwilio'n cwmpasu llenyddiaeth lwyd a nifer o gronfeydd data, a daethpwyd o hyd i amrywiaeth eang o astudiaethau perthnasol.

Yn sgil y fframwaith PICO a chyfraniadau gan randdeiliaid, sicrhawyd bod y cwestiwn ymchwil yn glir ac yn benodol a bod y termau chwilio'n berthnasol, gan gydweddu'n dda ag amcanion yr adolygiad. Fodd bynnag, efallai fod y cwestiwn ymchwil cyffredinol yn rhy eang ar gyfer un adolygiad, gan gwmpasu cyffredinrwydd Anghenion Iaith, Lleferydd a Chyfathrebu, effaith bosibl y pandemig, a'r effaith ar lesiant – sef rhywbeth a arweiniodd at gymhlethu'r gwaith o gyfuno data. Efallai y bydd modd i waith ymchwil yn y dyfodol ystyried adolygiadau iteraiidd sy'n canolbwyntio ar bob thema ar wahân, er mwyn esgor ar ganfyddiadau mwy penodol.

Er mwyn sicrhau tryloywder, cofrestrwyd y protocol gyda PROSPERO a dilynwyd canllawiau PRISMA. Er bod y dull eang hwn wedi llwyddo i ganfod amrywiaeth eang o astudiaethau, oherwydd prinder amser bu'n rhaid cyfyngu ar hyd a lled y chwilio, ac mae'n bosibl bod hyn wedi arwain at eithrio rhai papurau cymwys. Ymhellach, oherwydd natur heterogenaidd yr astudiaethau – a oedd yn cwmpasu amryfal gynlluniau, asesiadau ac ymyriadau – gwaith anodd fu cyfuno'r holl wybodaeth; awgryma hyn y byddai metaddadansoddiad wedi bod yn fwy dichonadwy, gyda chwestiynau adolygu mwy penodol.

Defnyddiwyd y platform meddalwedd CADIMA ac arweiniodd hyn at broses sgrinio strwythuredig a dull effeithlon o dynnu data; a hefyd, llwyddodd y broses sgrinio dau gam – sef sgrinio teitlau a chrynodebau, ac yna adolygu'r testunau cyflawn – i gryfhau dibynadwyedd y broses. Gweithiodd amryfal arfarnwyr yn annibynnol, gan gyflawni dilysrwydd rhyng-gyfraddwyr da a chan ddefnyddio offer trylwyr ar gyfer arfarnu ansawdd, yn cynnwys MMAT a JBI, er mwyn sicrhau bod y canfyddiadau'n ddibynadwy. Cynhaliodd yr adolygwyr drafodaethau croeswirio a datrys problemau, felly llwyddwyd i leihau tuedd a sicrhau cysondeb.

Oherwydd y methodolegau amrywiol a welwyd yn yr astudiaethau a gynhwyswyd, bu'n rhaid cynnal synthesis naratif yn hytrach na dadansoddiad meintioli. Arweiniodd y dull hwn at allu archwilio cynnwys yr astudiaethau'n fanylach, ond cyfyngwyd ar gyfleoedd i gyffredinoli. Er bod y dull yn werthfawr, efallai y byddai astudiaethau yn y dyfodol yn elwa ar ffocws culach er mwyn gallu cyfuno elfennau meintioli pan fo'n ymarferol, gan gyfrannu at sylfaen dystiolaeth fanylach.

Casgliad

Yn yr adolygiad systematig hwn, archwiliwyd cyffredinrwydd Anghenion iaith, Lleferydd a Chyfathrebu a phroblemau llesiant ymhlith plant 5–8 oed mewn ymchwil a gyhoeddwyd ar ôl y pandemig. Er bod yr adolygiad wedi dod o hyd i gysylltiadau clir rhwng llesiant ac Anghenion iaith, Lleferydd a Chyfathrebu, daeth nifer o ganfyddiadau allweddol i'r amlwg. Yn gyntaf, dim ond tystiolaeth uniongyrchol gyfyngedig sydd ar gael mewn perthynas ag effaith y pandemig ar y grŵp oedran hwn, a dim ond un astudiaeth a soniodd yn benodol am effeithiau'r pandemig ar y cyfranogwyr. Yn ail, ni cheir safon gyffredinol ar gyfer asesu Anghenion iaith, Lleferydd a Chyfathrebu; mae hyn yn cyfyngu ar y gallu i ddwyn cymhariaeth â gwledydd eraill ledled y byd, yn cynnwys y gallu i osod Cymru mewn cyd-destun byd-eang. Yn drydydd, nid oedd y llenyddiaeth yn cynnwys astudiaethau ar ymyriadau penodol a oedd yn canolbwyntio ar ddatblygiad iaith ar gyfer y boblogaeth hon.

Mae'r canfyddiadau'n dangos bod mynediad at wasanaethau, argaeledd adnoddau, a ffactorau economaidd-gymdeithasol yn dylanwadu'n fawr ar adnabod a rheoli Anghenion iaith, Lleferydd a Chyfathrebu. Er gwaethaf yr heriau hyn, mae'r adolygiad yn cynnig sylfaen ar gyfer deall dulliau cyfredol o gynorthwyo plant ag Anghenion iaith, Lleferydd a Chyfathrebu, ac mae'n pennu bylchau hollbwysig y mae angen ymchwilio ymhellach iddynt. Yn y dyfodol, bydd yn hanfodol cael gwell gwasanaethau sgrinio, offer asesu safonedig, ymyriadau sy'n canolbwyntio ar lesiant, a chydweithredu ymhlith amryfal randdeiliaid er mwyn gallu mynd i'r afael â'r materion systemig sy'n effeithio ar blant ag Anghenion iaith, Lleferydd a Chyfathrebu wrth iddynt gamu ymlaen trwy addysg gynradd.

Argymhellion ar gyfer Ymarfer

Er bod heriau o ran natur heterogenaidd yr astudiaethau wedi cyfyngu ar allu'r adolygiad i ymdrin â phob un o'r cwestiynau ymchwil, mae nifer o argymhellion ymarferol wedi dod i'r amlwg: (i) *Gwasanaethau Sgrinio Gwell*: Dylid defnyddio offer safonedig – megis y Gwerthusiad Clinigol o Hanfodion Iaith (CELF) a'r Rhestr Wirio Cyfathrebu Plant (CCC-2) – yn gynnar yn y broses. Efallai y gall hyn liniaru effeithiau hirdymor Anghenion iaith, Lleferydd a Chyfathrebu, yn enwedig i blant o gefndiroedd difreintiedig yn economaidd-gymdeithasol, sy'n wynebu risg uwch o

ddioddef oedi (Davidson et al., 2022). (ii) *Hygyrchedd Rhaglenni Asesu ac Ymyrraeth Gynnar*: Mae'n hanfodol cael rhaglenni asesu ac ymyrraeth gynnar mewn amryfal ieithoedd fel y gellir sicrhau cynhwysiant a sicrhau y caiff plant eu hasesu yn eu dewis iaith. Gallai hyfforddiant i rieni ar ymgorffori gweithgareddau sy'n hyrwyddo iaith – fel darllen ar y cyd – helpu i bontio bylchau datblygiadol, yn enwedig yn achos plant o gefndiroedd incwm is a ddiodefodd yn sgil cyfyngiadau cymdeithasol y pandemig (Finders et al., 2023). (iii) *Canolbwytio ar Lesiant mewn Ymyriadau Iaith, Lleferydd a Chyfathrebu*: Mae'n hanfodol mynd i'r afael â'r effeithiau emosiynol-gymdeithasol sy'n gysylltiedig ag Anghenion iaith, Lleferydd a Chyfathrebu. Mae'r astudiaethau'n datgelu bod gorbryder a phroblemau ymddygiadol yn gyffredin ymhlith plant ag Anhwylder Datblygu Iaith (Burnley et al., 2023; Chutko et al., 2022). Trwy gyfuno cymorth iechyd meddwl a chymorth ar gyfer Anghenion iaith, Lleferydd a Chyfathrebu, gellir meithrin sgiliau iaith a sgiliau cymdeithasol. Trwy roi hyfforddiant i athrawon yn ymwneud ag ymwybyddiaeth o Anghenion iaith, Lleferydd a Chyfathrebu a rheoli ymddygiad, gellid ategu llesiant cyfannol plant yn fwy fyth mewn lleoliadau addysgol. (iv) *Ymgysylltu ag Amryfal Randeiliaid*: Trwy gael dull cydgysylltiedig a thraws-sector rhwng gwasanaethau iechyd, gwasanaethau addysg a gwasanaethau cymdeithasol, gellir sicrhau y bydd modd darparu gofal cynhwysfawr i blant ag Anghenion iaith, Lleferydd a Chyfathrebu, gan atal cymorth tameidiog. Gall cymorth ar ffurf tîm, fel y nodir gan Burnley et al. (2023), ddarparu ymyriadau teilwredig i blant sy'n wynebu heriau llesiant, yn enwedig ar ôl y pandemig. (v) *Safoni Offer Asesu Ledled Cymru*: Gall offer asesu cyson gynnig darlun cenedlaethol cliriach o gyffredinrwydd Anghenion iaith, Lleferydd a Chyfathrebu, gan gynorthwyo i bennu arferion gorau ac olrhain llwyddiant ymyriadau. Byddai offer safonedig a diwylliannol berthnasol o fudd arbennig i blant Cymru mewn amgylcheddau dwyieithog, gan sicrhau cynrychiolaeth deg (Davidson et al., 2022). (vi) *Ymchwilio i Effeithiau ar ôl y Pandemig a'u Monitro*: Mae angen cynnal gwaith ymchwil hydredol er mwyn gallu deall yn llwyr sut effaith a gafodd y pandemig ar iaith, lleferydd a chyfathrebu plant a'u llesiant, gan ganolbwytio ar newidiadau datblygiadol uniongyrchol ynghyd â newidiadau datblygiadol yn yr hirdymor. Trwy sicrhau cydweithio rhwng darparwyr gwasanaethau iaith, sefydliadau addysgol ac awdurdodau lleol, gellir gwella'r broses o gasglu a dadansoddi data, fel y dangosir mewn astudiaethau fel Wilder a Redmond (2022).

Gwrthdaro Buddiannau

Cynhaliwyd yr adolygiad hwn fel rhan o brosiect ymchwil ehangach yn ymwneud ag effeithiau'r pandemig ar Anghenion Iaith, Lleferydd a Chyfathrebu plant 5–8 oed. Ariannwyd y prosiect gan Lywodraeth Cymru fel rhan o Grant Cydweithredol Sefydliadau Addysg Uwch. Roedd aelodau o dîm ymchwil Llywodraeth Cymru yn aelodau o'r grŵp cynghori arbenigol.

Cyllid

Ariannwyd y prosiect hwn gan Grant Cydweithredol Sefydliadau Addysg Uwch Llywodraeth Cymru.

Diolchiadau

Dymuna'r awduron gydnabod cyfraniadau hollbwysig y grŵp cynghori arbenigol, a Claire Griffiths a Charlotte Eales yn adran Gwasanaethau Gwybodaeth a Dadansoddi Llywodraeth Cymru.

Cyfeiriadau

- Adams, L., Coberun-Crane, S., Taylor, J. a Wilkinson, A. (2023). *Pulse survey of childcare and early years providers*. Adroddiad ymchwil yr Adran Addysg. <https://www.gov.uk/government/publications/the-impact-of-rising-costs-on-childcare-and-early-years-providers>
- Andrés-Roqueta, C., García-Molina, I. a Flores-Buils, R. (2021). Association between CCC-2 and structural language, pragmatics, social cognition, and executive functions in children with developmental language disorder. *Children*, 8(2), 123. DOI: <https://doi.org/10.3390/children8020123>
- Anthony, J. L., Lonigan, C. J., Burgess, S. R., Driscoll, K., Phillips, B. M. a Cantor, B. G. (2011). Preschool phonological sensitivity: A quasi-parallel progression of word structure awareness and phoneme sensitivity. *Journal of Experimental Child Psychology*, 108(2), 213–33. DOI: <https://doi.org/10.1016/j.jecp.2010.09.010>

- Bhattacharyya, N. (2015). The prevalence of pediatric voice and swallowing problems in the United States. *The Laryngoscope*, 125(3), 746–50. DOI: <https://doi.org/10.1002/lary.24931>
- Bercow, J. (2008). The Bercow report: A review of services for children and young people (0–19) with speech, language, and communication needs. Llywodraeth y DU. Gw. <https://dera.ioe.ac.uk/8405/> (cyrchwyd 03 Mawrth 2026).
- Beard, R. (2018a). Speech, language, and communication in early years education: Foundations for literacy. Routledge.
- Beard, A. (2018b). Speech, language and communication: a public health issue across the lifecourse. *Paediatrics and Child Health*, 28(3), 126–31. DOI: <https://doi.org/10.1016/j.paed.2017.12.004>
- Best Beginnings, Home-Start UK & Parent-Infant Foundation (2020). *Babies in Lockdown: listening to parents to build back better*. Home-Start UK. Gw. <https://www.home-start.org.uk/Handlers/Download.ashx?IDMF=582bdd56-8950-452d-8b2e-52348a5788d9> (cyrchwyd 03 Mawrth 2026).
- Bond, A. (2022). *Parental involvement with schooling and parental engagement with their children's learning in disadvantaged areas in Wales*. Prifysgol Caerdydd.
- Boyle, J. (2011). Speech and language delays in preschool children. *British Medical Journal*, 343, 430–1. DOI: <https://doi.org/10.1136/bmj.d5181>
- Brown, S. M., Doom, J. R., Lechuga-Peña, S., Watamura, S. E. a Koppels, T. (2020). Stress and parenting during the global COVID-19 pandemic. *Child Abuse & Neglect*, 110, 104699. DOI: <https://doi.org/10.1016/j.chiabu.2020.104699>
- Bryan, K., Freer, J. a Furlong, C. (2007). Language and communication difficulties in juvenile offenders. *International Journal of Language & Communication Disorders*, 42(5), 505–20. DOI: <https://doi.org/10.1080/13682820601053977>
- Burnley, L., Creer, A. ac Elward, R. (2023). The prevalence of anxiety and other socio-emotional and behavioural difficulties in children with DLD. *Child Language Teaching and Therapy*, 39(1), 41–60. DOI: <https://doi.org/10.1177/0265659022114291>
- Clegg, J., Hollis, C., Mawhood, L. a Rutter, M. (2005). Developmental language disorders – a follow-up in later adult life. Cognitive, academic and adjustment outcomes. *Journal of Child Psychology and Psychiatry*, 46(2), 128–49. DOI: <https://doi.org/10.1111/j.1469-7610.2004.00342.x>
- Davidson, L., Ballantyne, K. a Holcomb, K. (2022). Access to speech and language services among children aged 3–17. *Journal of Speech, Language, and Hearing Research*, 65(2), 548–58. DOI: https://doi.org/10.1044/2021_JSLHR-21-00189
- Denman, D., Speyer, R., Munro, N., Pearce, W. M., Chen, Y. W. a Cordier, R. (2021). Psychometric properties of language assessments for school-aged children: A systematic review. *Frontiers in Psychology*, 12, 2055. DOI: <https://doi.org/10.3389/fpsyg.2021.687202>
- Elliott, N. L. (2011). *An investigation into the communication skills of unemployed young men*. Prifysgol De Cymru.

- Finders, M., Wilson, R. a Duncan, A. (2023). Language development and the effects of social context: Exploring the word gap. *Language and Education*, 37(3), 291–309. DOI: <https://doi.org/10.1080/09500782.2023.2178145>
- Fox, C. B., Israelsen-Augenstein, M., Jones, S. a Gillam, S. L. (2021). An evaluation of expedited transcription methods for school-age children's narrative language: Automatic speech recognition and real-time transcription. *Journal of Speech, Language, and Hearing Research*, 64(9), 3533–54
- Frizelle, P., Thompson, P. A. a Bishop, D. V. M. (2021). The effectiveness of language interventions in children with developmental language disorder: A systematic review. *International Journal of Language & Communication Disorders*, 56(5), 909–27. DOI: <https://doi.org/10.1111/1460-6984.12632>
- Henry, L., Messer, D. a Nash, G. (2022). Improving working memory and language comprehension in children with developmental language disorder. *British Journal of Educational Psychology*, 92(1), 55–74. DOI: <https://doi.org/10.1111/bjep.12376>
- Hollo, A., Wehby, J. H. ac Oliver, R.M. (2014). Unidentified language deficits in children with emotional and behavioral disorders: A meta-analysis. *Exceptional Children*, 80(2), 169–86. DOI: <https://doi.org/10.1177/001440291408000203>
- Hong, Q. N., Pluye, P., Fàbregues, S., Bartlett, G., Boardman, F., Cargo, M., ... a Vedel, I. (2018). Mixed methods appraisal tool (MMAT), fersiwn 2018. Cofrestrriad hawlfraint (#1148552), Canadian Intellectual Property Office, Industry Canada.
- Hutchings, J., Lothian, R., Jones, A. a Williams, M. E. (2024). Exploring the feasibility and acceptability of a brief online dialogic Book-Sharing training for teaching support staff. *Children*, 11(12), 1423. DOI: <https://doi.org/10.3390/children11121423>
- Ilic-Savic, A. a Petrovic-Lazic, M. (2023). Quality of life among children with speech and voice disorders in Serbia. *International Journal of Pediatric Otorhinolaryngology*, 162, 111390. <https://doi.org/10.1016/j.ijporl.2023.111390>
- Jones, D. E., Greenberg, M. a Crowley, M. (2015). Early social-emotional functioning and public health: The relationship between kindergarten social competence and future wellness. *American Journal of Public Health*, 105(3), 2283–90. DOI: <https://doi.org/10.2105/ajph.2015.302630>
- Kallitsoglou, A. a Topalli, P. Z. (2024). Home-schooling and caring for children during the COVID-19 lockdown in the UK: Emotional states, systems of support and coping strategies in working mothers. *Frontiers in Sociology*, 9, 1168465. DOI: <https://doi.org/10.3389/fsoc.2024.1168465>
- Knight, C., Lowthian, E., Crick, T., Jones, C., Rees, S. a Rawlings, A. (2025). Sociodemographic Trends in Special Educational Needs Identification in Wales. *British Educational Research Journal*, 51(1), 466–87. DOI: <https://doi.org/10.1002/berj.4083>
- Knight, C., Tyrie, J., Crick, T. a Borrás Batalla, M. (2023). A Delphi Study to identify strategies to mitigate the adverse impact of COVID-19 on children under the age of five in Wales. *Wales Journal of Education*, 25(2). DOI: <https://doi.org/10.16922/wje.25.2.2>

- Langbecker, D., Snoswell, C. L., Smith, A. C., Verboom, J. a Caffery, L. J., 2020. Long-term effects of childhood speech and language disorders: A scoping review. *South African Journal of Childhood Education*, 10(1), 1–13.
- Larson, A. L., Barrett, T. S. a McConnell, S. R. (2020). Exploring early childhood language environments: A comparison of language use, exposure, and interactions in the home and childcare settings. *Language, Speech, and Hearing Services in Schools*, 51(3), 706–19. DOI: https://doi.org/10.1044/2019_LSHSS-19-00066
- Law, J., Reilly, S. a Snow, P. C. (2013). Childhood language delay: Implications for behaviour and mental health. *Journal of Child Psychology and Psychiatry*, 54(7), 724–32. DOI: <https://doi.org/10.1111/jcpp.12063>
- Liberati, A., Altman, D. G., Tetzlaff, J., Mulrow, C., Gøtzsche, P. C., Ioannidis, J. P., Clarke, M., Devereaux, P. J., Kleijnen, J. a Moher, D. (2009). The PRISMA statement for reporting systematic reviews and meta-analyses of studies that evaluate healthcare interventions: explanation and elaboration. *BMJ*, 339. DOI: <https://doi.org/10.1136/bmj.b2700>
- Locke, A., Ginsborg, J., a Peers, I. (2002). Development and disadvantage: implications for the early years and beyond. *International Journal of Language & Communication Disorders*, 37(1), 3–15. DOI: <https://doi.org/10.1080/13682820110089911>
- Llywodraeth Cymru (2020). *Siarad Gyda Fi: Cynllun Cyflawni ar gyfer Iaith, Lleferydd a Chyfathrebu 2020 i 2022*. Llywodraeth Cymru. Gw. <https://www.llyw.cymru/sites/default/files/publications/2020-11/siarad-gyda-fi.pdf> (cyrchwyd 03 Mawrth 2026).
- Llywodraeth Cymru (2023). *Gwerthusiad o'r System Anghenion Dysgu Ychwanegol: Adroddiad Cwmpasu*. Caerdydd: Llywodraeth Cymru. Rhif Ymchwil Gymdeithasol 16/2023. Gw. https://www.llyw.cymru/sites/default/files/statistics-and-research/2023-12/gwerthusiad-or-system-anghenion-dysgu-ychwanegol-adroddiad-cwmpasu_0.pdf (cyrchwyd 03 Mawrth 2026).
- Marchant, E., Todd, C., James, M., Crick, T., Dwyer, R., a Brophy, S. (2021). Primary school staff perspectives of school closures due to COVID-19, experiences of schools reopening and recommendations for the future: a qualitative survey in Wales. *PLOS ONE*, 16(12), e0260396. DOI: <https://doi.org/10.1371/journal.pone.0260396>
- McConkey, R., Kelly, M. a Cassidy, A. (2021). Speech and language difficulties in Irish children aged 5 and 9 years: A longitudinal analysis. *Irish Journal of Psychological Medicine*, 38(4), 243–51. DOI: <https://doi.org/10.1017/ipm.2021.16>
- Melhuish, E., Ereky-Stevens, K., Petrogiannis, K., Ariescu, A., Penderi, E., Rentzou, K., ... a Leseman, P. (2015). A review of research on the effects of Early Childhood Education and Care (ECEC) upon child development. Gw. https://ecec-care.org/fileadmin/careproject/Publications/reports/new_version_CARE_WP4_D4_I_1_Review_on_the_effects_of_ECEC.pdf (cyrchwyd 03 Mawrth 2026).
- Munn, Z., Barker, T. H., Moola, S., Tufanaru, C., Stern, C., McArthur, A. ac Aromataris, E. (2020). JBI's systematic reviews: Data extraction and synthesis. *American Journal of Public Health*, 110(1), 118–19. DOI: <https://doi.org/10.2105/AJPH.2019.305521>
- Nathan, L., Stackhouse, J., Goulandris, N. a Snowling, M. J. (2004). The Development of Early Literacy Skills Among Children With Speech Difficulties: A Test of the

- 'Critical Age Hypothesis'. *Journal of Speech, Language, and Hearing Research*, 47(2), 377–91. DOI: [https://doi.org/10.1044/1092-4388\(2004/031\)](https://doi.org/10.1044/1092-4388(2004/031))
- Norbury, C. F., Gooch, D., Wray, C., Baird, G., Charman, T., Simonoff, E., Vamvakas, G. a Pickles, A. (2016). The impact of nonverbal ability on prevalence and clinical presentation of language disorder: Evidence from a population study. *Journal of child psychology and psychiatry*, 57(11), 1247–57. DOI: <https://doi.org/10.1111/jcpp.12573>
- Pereira, A. a Lousada, M. (2023). Assessment measures in pragmatic interventions for children with developmental language disorder: A systematic review. *Journal of Pragmatics*, 205, 12–24. DOI: <https://doi.org/10.1016/j.pragma.2023.01.002>
- Rajmil, L., Hjern, A., Boran, P., Gunnlaugsson, G., De Camargo, O. K. a Raman, S. (2021). Impact of lockdown and school closure on children's health and well-being during the first wave of COVID-19: a narrative review. *BMJ Paediatrics Open*, 5(1), e001043. <https://doi.org/10.1136/bmjpo-2021-001043>
- Roulstone, S., Law, J., Rush, R., Clegg, J. a Peters, T. J. (2011). Investigating the role of language in children's early educational outcomes. *International Journal of Language & Communication Disorders*, 46(6), 632–43. DOI: <https://doi.org/10.1111/j.1460-6984.2011.00012>
- Stinton, C. (2018). Supporting early years speech, language, and communication development: Foundation stage forum insights. *Early Years Bulletin*, 24(1), 34–47.
- Whiting, P., Rutjes, A. W. S., Dinnes, J., Reitsma, J. B., Bossuyt, P. M. M. a Kleijnen, J. (2004). Development and validation of methods for assessing the quality of diagnostic accuracy studies. *Health Technology Assessment*, 8(25), 1–234. DOI: <https://doi.org/10.3310/hta8250>
- Wilder, J. a Redmond, S. M. (2022). Reliability of language sample analysis for children with developmental language disorder. *Journal of Communication Disorders*, 98, 105080. DOI: <https://doi.org/10.1016/j.jcomdis.2022.105080>
- Wu, L., Zhang, L. a He, Q. (2023). Prevalence and risk factors of developmental language disorder in Mandarin-speaking children. *Journal of Speech, Language, and Hearing Research*, 66(3), 786–99. DOI: https://doi.org/10.1044/2023_jslhr-21-00199
- Y Sefydliad ar gyfer Cydweithrediad a Datblygiad Economaidd (2023). PISA report on the impact of COVID-19 on reading skills in Wales. Y Sefydliad ar gyfer Cydweithrediad a Datblygiad Economaidd. Adalwyd o <https://www.oecd.org/>
- Y Sefydliad Gwaddol Addysg (2020). *Impact of school closures on the attainment gap: Rapid evidence assessment*. Y Sefydliad Gwaddol Addysg. Gw. [https://educationendowmentfoundation.org.uk/public/files/EEF_\(2020\)_Impact_of_school_closures_on_the_attainment_gap.pdf](https://educationendowmentfoundation.org.uk/public/files/EEF_(2020)_Impact_of_school_closures_on_the_attainment_gap.pdf)
- Y Sefydliad Polisi Addysg (2021). An investigation of young children's language and behaviour in relation to developmental delays. Adalwyd o <https://epi.org.uk/>
- Y Sefydliad Ymyrraeth Gynnar (2020). Improving early language outcomes. <https://www.eif.org.uk/>