

Adolygiad o ystadegau Llywodraeth Cymru ar gyfer meincnodi Deddf Anghenion Dysgu Ychwanegol a'r Tribiwnlys Addysg 2018

Alan J. Marsh
Hayley Jeans, Prifysgol Caerdydd

CRYNODEB

Mae Deddf Anghenion Dysgu Ychwanegol a'r Tribiwnlys Addysg (Cymru) (ALNET) 2018 yn darparu ar gyfer system statudol newydd i ddiwallu anghenion dysgu ychwanegol (ADY) rhwng 0 a 25 oed. Mae gan y Ddeddf gyfnod gweithredu trosiannol rhwng 2021 a 2025. Bydd Cynlluniau Datblygu Unigol (CDU) yn disodli datganiadau o anghenion addysgol arbennig (AAA) ac maent ar gael i boblogaeth llawer ehangach o ddysgwyr. Nod yr ymchwil hon yw darparu llinell sylfaen feintiol ar gyfer meincnodi'r gweithdrefnau ADY newydd yn y dyfodol. Defnyddiwyd ystadegau swyddogol gan Lywodraeth Cymru (2010–23), o gyffredinrwydd ADY, ar gyfer lefelau cyllid ac ar gyfer apeliadau i Dribiwnlys Addysg Cymru. Mae'r 22 Awdurdod Lleol (ALLau) wedi'u grwpio'n dri chlwtwr tebyg i'w dadansoddi, gan ddefnyddio Mynegai Amddifadedd Lluosog Cymru. Mae'r canfyddiadau'n dangos gwahaniaethau sylweddol, yn enwedig anghyfartaledd mewn gwariant wedi'i gyllidebu ar ddarpariaeth AAA o £25 miliwn, er bod lefel o gynaliadwyedd ar hyn o bryd nad yw'n cael ei brofi yng ngwledydd eraill y DU. Yr her barhaus i Lywodraeth Cymru a llywodraeth leol dros y 25 mlynedd nesaf yw craffu, cynnal cynaliadwyedd ac adolygu gweithrediad y ddeddfwriaeth ADY newydd yn rheolaidd, er mwyn sicrhau tegwch a chysondeb mewn polisi ac ymarfer.

Geiriau allweddol: anghenion dysgu ychwanegol, Cynlluniau Datblygu unigol, cyllid addysg, llywodraeth leol Cymru, meincnodi, apeliadau'r Tribiwnlys, Mynegai Amddifadedd Lluosog Cymru.

Cyflwyniad

Derbyniodd Deddf Anghenion Dysgu Ychwanegol a'r Tribiwnlys Addysg (Cymru) 2018 (Llywodraeth Cymru, 2018b) Gydsyniad Brenhinol ar 24 Ionawr 2018. Yn anffodus, cafodd deddfiad y Ddeddf ei ohirio yn 2020, oherwydd cyfyngiadau cau ysgolion a achoswyd gan bandemig byd-eang COVID-19. Yn y pen draw, cymeradwywyd cod ymarfer ADY Cymru gan Senedd Cymru ym mis Mawrth 2021 (Llywodraeth Cymru, 2021a), gyda chyfnod gweithredu tair blynedd yn dechrau ym mis Medi 2021.

Mae gan y ddeddf dri amcan troswaol:

1. fframwaith deddfwriaethol unedig i gefnogi pob plentyn o oedran ysgol gorfodol neu iau sydd ag ADY, a phobl ifanc ag ADY sydd yn yr ysgol neu mewn addysg bellach (AB) rhwng 0 a 25 oed.
2. proses gydweithredol ac integredig o asesu, cynllunio a monitro sy'n hwylyso ymyriadau cynnar, amserol ac effeithiol; a
3. system deg a thryloyw ar gyfer darparu gwybodaeth a chyngor, ac ar gyfer datrys pryderon ac apeliadau.

Mae gan tua un o bob pump o ddysgwyr mewn ysgolion a gynhelir yng Nghymru anghenion dysgu ychwanegol. Cyn y Ddeddf Anghenion Dysgu Ychwanegol a'r Tribiwnlys Addysg, byddai anghenion dysgwyr ag ADY yn cael eu diwallu drwy dri cham graddedig o ymyrraeth: 1) Gweithredu gan yr Ysgol gan yr ysgolion eu hunain; 2) Gweithredu gan yr Ysgol a Mwy, lle y byddai cymorth ychwanegol yn cael ei ddarparu gan yr ysgolion ynghyd â chyfranogiad asiantaethau allanol; 3) trwy ddatganiad AAA, os yn briodol, sy'n darparu cydnabyddiaeth gyfreithiol o angen a hawl am becyn cymorth penodedig (Cynulliad Cenedlaethol Cymru, 2015).

Darparodd Llywodraeth Cymru (2018b) amserlenni ar gyfer symud dysgwyr ag ADY i CDUau yn ystod cyfnod gweithredu a barodd dair blynedd i ddechrau rhwng Medi 2021 a haf 2024, ond a gafodd ei ymestyn ym mis Mawrth 2023 i bedair blynedd (Llywodraeth Cymru,

2023c). Mae cynlluniau statudol (CDUau) o dan y system newydd i'w paratoi ar gyfer dysgwyr yr ystyrir bod ganddynt ADY sydd angen darpariaeth ddsygu ychwanegol (DDdY) i liniaru'r anghenion hyn, sef y dysgwyr hynny sydd â datganiad ar hyn o bryd neu lle mae Gweithredu gan yr Ysgol a Mwy ar waith ar eu cyfer yn ôl pob tebyg.

Fodd bynnag, ar gyfer dysgwyr lle mae Gweithredu gan yr Ysgol ar waith, credir na fydd pob disgybl yn y cam hwn yn bodloni'r meini prawf newydd ar gyfer ADY (Llywodraeth Cymru, 2021a, Pennod 2). Os ystyrir bod gan ddsygrwr ADY sy'n gofyn am DDdY, bydd ganddo CDU. Bydd lleiafrif o'r CDUau hyn (ar gyfer plant sydd â'r anghenion mwyaf cymhleth) yn cael eu cynnal gan yr ALL. Ym mis Medi 2023, cynhelir 2,225 (21%) o CDUau gan yr ALLau (ystod o 2 y cant i 62 y cant) o gyfanswm o 10,499 o CDUau (StatsCymru, d.d.). Bydd yr holl CDUau eraill yn cael eu paratoi, eu hadolygu a'u cynnal gan yr ysgol. Mae'r amrwyd rhwng 2% a 62% yn fawr, ac ymddengys ei fod yn groes i fwriad Llywodraeth Cymru o wella cydraddoldeb y ddarpariaeth ar draws Cymru. Ni fydd CDU gan y dysgwyr hynny nad ydynt yn bodloni'r meini prawf ar gyfer ADY ond yn hytrach bydd yr ysgol yn darparu ar eu cyfer o dan ddarpariaeth ysgol gyffredinol neu wedi'i thargedu.

Pwrpas y papur presennol hwn yw ychwanegu at Ymchwil Arad 2019 (gweler yr is-bennawd isod Cyd-destun yr ymchwil) a chyflwyno astudiaeth feintiol o ADY a chyllid i gynorthwyo gyda meincnodi a'r adolygiad parhaus o Ddeddf Anghenion Dysgu Ychwanegol a'r Tribiwnlys Addysg, gan ddefnyddio ystadegau swyddogol gan Lywodraeth Cymru.

Cyd-destun yr ymchwil

Comisiynwyd Ymchwil Arad a Phrifysgol De Cymru gan Lywodraeth Cymru i gynnal ymchwil ansoddol i sefydlu llinell sylfaen o'r system anghenion addysgol arbennig gyfredol yng Nghymru cyn y bwriad i weithredu'r Ddeddf ym mis Medi 2020 (Llywodraeth Cymru, 2019a). Cynhaliwyd e-arolwg a ddenodd 726 o ymatebion a phedair astudiaeth achos ALL, i gasglu barn a phrofiadau gweithwyr proffesiynol o'r system bresennol ar gyfer plant a phobl ifanc ag AAA ac anawsterau a/neu anabledau dysgu (AAD). Roedd y canfyddiadau'n ymdrin â meysydd amseroldeb, effeithiolrwydd, gwahanol gysyniadau arfer da ar gyfer AAA

a mynegiant AAA fel cyfrifoldeb pob athro. Roedd y casgliadau'n awgrymu bod yna gytundeb cyffredinol ymhlith cyfranogwyr bod y broses asesu statudol yn gadarn ac yn deg gyda'r bobl iawn yn cael eu cynnwys. Fodd bynnag, roedd cyfranogwyr mewn lleoliadau cyfrwng Cymraeg yn teimlo bod diffyg offer sgrinio ac asesu AAA Cymraeg cyfredol, addas i oedran y dysgwyr, gan awgrymu bod hwn yn faes lle mae angen gwella. Roedd ymarferwyr hefyd yn gweld bod gwrthdaro rhwng y pwysau i gynnal asesiadau a rhoi darpariaeth addysgol arbennig ar waith yn gyflym, a'r angen i roi ymateb graddedig sy'n galluogi monitro cynnydd a gwneud penderfyniadau ar sail tystiolaeth ddigonol.

Mewn rhagair gweinidogol Papur Gwyn a gyhoeddwyd yn 2014, disgrifiwyd y system ar gyfer cefnogi plant ag anghenion addysgol arbennig (AAA) fel un nad oedd bellach yn addas i'r diben a bod angen ei hadolygu ar ôl mwy na 30 mlynedd (Llywodraeth Cymru, 2014a). Hanai'r Papur Gwyn o nifer o adroddiadau a oedd i gyd yn tynnu sylw at yr angen am ddiwygio (Comisiwn Archwilio, 2002; Estyn, 2003; Cambridge Education, 2004; Cynulliad Cenedlaethol Cymru, 2006; Swyddfa Archwilio Cymru, 2006; Llywodraeth Cynulliad Cymru, 2008). Ystyriwyd bod llawer o Awdurdodau Lleol (ALLau) eisoes wedi newid y ffordd yr oeddent yn darparu ar gyfer AAA, a oedd wedi arwain at wahaniaeth ac anghysondeb o ran dulliau gweithredu ledled Cymru. Roedd y Papur Gwyn yn cynnig symud i ffwrdd o'r fframwaith cyfreithiol o seilio darpariaeth ar ddatganiadau AAA a thuag at gysyniad ehangach o nodi a gwneud darpariaeth ar gyfer Anghenion Dysgu Ychwanegol (ADY). Roedd awgrym hefyd o gynllun statudol newydd o'r enw Cynllun Datblygu Unigol (CDU) i ddisodli'r datganiad o AAA statudol a'r Cynllun Addysg Unigol anstatudol a ddarparwyd yn y camau Gweithredu gan yr Ysgol/Gweithredu gan yr Ysgol a Mwy o God Ymarfer AAA presennol Cymru (Llywodraeth Cynulliad Cymru, 2004). Roedd argymhelliad hefyd i ymestyn yr ystod oedran i gynnwys y rhai sy'n mynychu sefydliadau addysg bellach (AB) hyd at 25 oed, gyda CDU yn disodli cynlluniau dysgu a sgiliau ôl-16 (a arferai ddod o dan adran 140 o Ddeddf Dysgu a Sgiliau 2000).

Mae'r Ddeddf a'r Cod ADY dilynol hefyd yn cael eu hategu gan Ymarfer sy'n Canolbwyntio ar yr Unigolyn ac o ganlyniad mae Llywodraeth Cymru wedi ariannu Awdurdodau Lleol yng Nghymru i ddatblygu hyfforddiant ar gyfer ysgolion ac asiantaethau eraill mewn perthynas ag ymarfer sy'n canolbwyntio ar yr unigolyn. Yn ganolog i hyn mae gwrandao ar lais y plentyn/person ifanc ac, o dan y Ddeddf, mae gan

y plentyn/person ifanc hawl i apelio yn erbyn penderfyniadau ar eu rhan eu hunain (gyda chefnogaeth cyfaill achos neu eiriolwr, yn ôl yr angen).

Yn bwysig, mae Llywodraeth Cymru wedi cyflwyno Cwricwlwm newydd i Gymru yn 2022 (Llywodraeth Cymru, (d.d.) yn dilyn canfyddiadau Adolygiad Donaldson (Donaldson, 2015) a Her Ysgolion Cymru (2014–17). Roedd yr olaf yn fenter genedlaethol i hyrwyddo tegwch ledled y wlad (Ainscow, 2016). Pwrpas cyffredinol yr Her Ysgolion oedd cyflymu'r cynnydd ar draws y system addysg, gyda'r nod yn benodol o sicrhau gwelliannau cyflym ym mherfformiad ysgolion sy'n gwasanaethu cymunedau difreintiedig. Egwyddor ganolog oedd yr argymhelliad am lawer mwy o bwyslais ar ysgolion yn cydweithio ac yn cymryd mwy o gyfrifoldeb am eu gwelliant eu hunain. Mae Conn a Hutt (2020) yn defnyddio astudiaeth ymchwil Arad Llywodraeth Cymru (2019a) i gwestiynu a fydd diwygio'r cwricwlwm yn arwain at addysgeg fwy effeithiol, disgwyliadau uwch a gwell deilliannau i ddysgwyr ag ADY. Canfu astudiaeth Arad fod tensiynau'n amlwg yng nghredoau craidd y rhai a gyfwelwyd. Canfuwyd bod ymarferwyr mewn ysgolion yn credu'n gryf y dylid parhau â'r trefniadau presennol ar gyfer ADY sy'n agos at eu ffurf bresennol ac yn amharod i dderbyn y newidiadau.

Yr astudiaeth

Bydd lefelau'r cyllid sydd ar gael ar gyfer ADY yn dibynnu'n rhannol ar y gwariant cyhoeddus a ddyrennir i Gymru ac yna ar benderfyniadau gwariant a wneir gan Lywodraeth Cymru, awdurdodau lleol a chonsortia rhanbarthol. Cyflwynwyd darlenniad cyntaf Bil aelod preifat i Dŷ'r Cyffredin ym mis Mehefin 2021 ar gynigion i ddisodli Fformiwla Barnett, a ddefnyddir i gyfrifo addasiadau i wariant cyhoeddus a ddyrennir i Gymru, yr Alban a Gogledd Iwerddon (Tŷ'r Cyffredin. 2021). Ar adeg ysgrifennu hwn (Hydref 2023) mae'r dyddiad ar gyfer yr ail darlenniad eto i'w gyhoeddi. Mae Trysorlys EF yn parhau i gyhoeddi dadansoddiadau o wariant cyhoeddus yn ôl gwlad, rhanbarth a swyddogaeth (Gov.UK, 2020b), fel y mae UNESCO (UIS. Stat., d.d.). Mae Power (2016) yn archwilio safle system addysg Cymru o fewn dadansoddiad o bolisi cyfredol ac mae'n dadlau bod Cymru wedi cael ei cham-gydnabod o fath. Mae Power yn dadlau y bu tueddiad, yn sylw'r cyfryngau a'r byd academiaidd i bolisi addysg, i gyfuno'r ddwy wlad (Cymru a Lloegr) ynghyd â'r dybiaeth bod yn

rhaid bod yr hyn sy'n digwydd yn Lloegr yn berthnasol i Gymru hefyd. Bydd y papur hwn yn ceisio osgoi'r broblem, ond bydd rhai cymariaethau perthnasol â chenhedloedd y DU yn cael eu hadrodd, i gynorthwyo gyda'r ddadl barhaus am lefelau cyllid ar gyfer anghenion dysgu ychwanegol.

Nodau

Ymchwilio i dueddiadau ac amrywiadau mewn Awdurdodau Lleol unigol yng Nghymru o ran:

- nodi anghenion addysgol arbennig / anghenion dysgu ychwanegol a chyllid ar eu cyfer;
- apeliadau i Dribiwnlys Anghenion Addysgol Arbennig Cymru / Tribiwnlys Addysg Cymru 2010–21;

er mwyn darparu llinell sylfaen feintiol ar gyfer gwerthuso'r gweithdrefnau ADY newydd yn y dyfodol.

Data a dulliau

Bydd tablau cymharu ar gyfer Awdurdodau Lleol Cymru yn cael eu llunio ar gyfer dysgwyr ag anghenion ychwanegol gan gynnwys nifer y datganiadau, gwariant wedi'i gyllidebu ar ddarpariaeth AAA ac apeliadau sydd wedi'u cofrestru gyda'r Tribiwnlys Anghenion Addysgol Arbennig. Cafwyd y data ar gyfer y dadansoddiadau hyn o ffynonellau ar-lein sydd ar gael yn rhwydd, sef:

- Data swyddogol manwl gan StatsCymru sy'n wasanaeth y gellir ei ddefnyddio am ddim sy'n caniatáu i'r defnyddiwr weld, trin, creu a lawrlwytho tablau o ddata Cymru (StatsCymru, d.d.);
- Datganiadau Ystadegol Cyntaf Llywodraeth Cymru sy'n dadansoddi'r Cyfrifiad Ysgolion Blynnyddol ar Lefel Disgyblion (PLASC) i ymchwilio i nifer y dysgwyr ag ADY o 2010 i 2023 a chymharu'r ffigurau hyn;
- Datganiadau Ystadegol Cyntaf Llywodraeth Cymru sy'n edrych ar gyfanswm y gwariant ar AAA/ADY a gyllidebwyd gan gynnwys mynediad at Rannau 2 a 3 o adroddiadau ariannol Adran 52 2020–1, a gafwyd drwy gyfathrebu personol (Llyw.Cymru, 2023a; Llyw.Cymru, 2023b);

- Adroddiadau blynyddol gan Dribiwnlys Anghenion Addysgol Arbennig Cymru (SENTW, 2021; Llywodraeth Cymru, 2023b) yn manylu ar nifer yr apeliadau cofrestredig i'r Tribiwnlys AAA rhwng 2010 a 2021;
- Defnyddio amcangyfrifon canol blwyddyn 2022 ar gyfer y boblogaeth 2–18 i alluogi gwneud cymariaethau teg ar draws ardaloedd ac awdurdodau lleol (SYG, 2022);
- Cymariaethau All Mynegai Amddifadedd Lluosog Cymru (MALIC) (Llywodraeth Cymru, 2019b.)

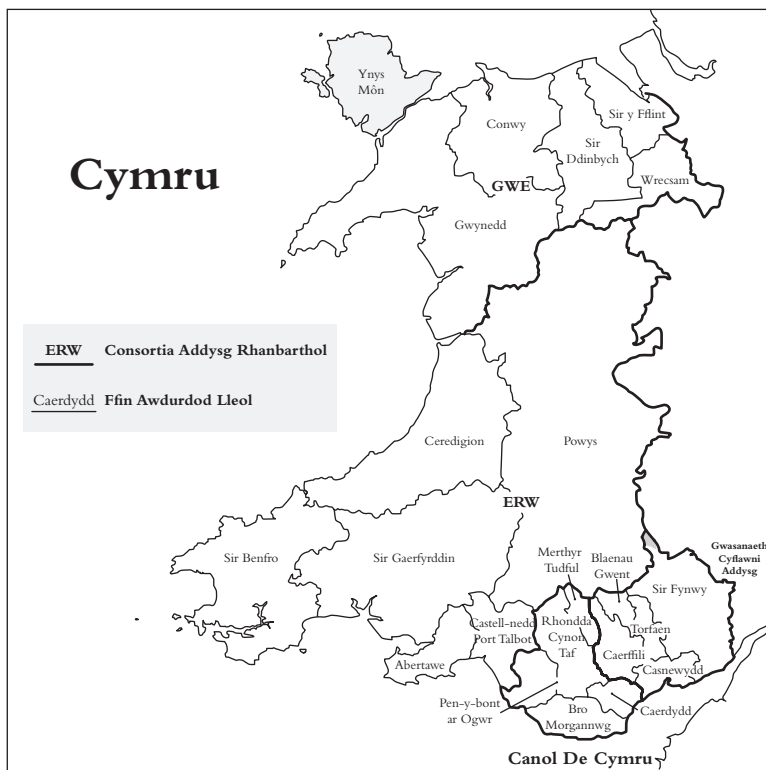
Mae dau adroddiad a gomisiynwyd gan Lywodraeth Cymru wedi edrych ar 'hyfywedd' cael 22 awdurdod lleol yng Nghymru. Argymhellodd

Tabl 1. Consortia rhanbarthol yng Nghymru a'r boblogaeth 2-18 ym mis Mawrth 2021.

Nodyn: Rhanbarth ERW bellach wedi'i ddiddymu (gweler y testun)

<i>Consortia rhanbarthol (poblogaeth 2–18, SYG 2022)</i>	<i>Awdurdodau lleol</i>
Gogledd Cymru (Gwasanaeth Effeithiolrwydd, GwE) (128,481)	Conwy (19,936) Sir Ddinbych (18,367) Sir y Fflint (29,666) Gwynedd (21,093) Ynys Môn (12,723) Wrecsam (26,696)
De-orllewin a Chanolbarth Cymru (Ein Rhanbarth ar Waith, ERW) (163,621)	Sir Gaerfyrddin (35,364) Ceredigion (11,291) Castell-nedd Port Talbot (27,371) Sir Benfro (22,701) Powys (22,679) Abertawe (44,215)
Canolbarth De Cymru (Consortiwm Canolbarth y De, CSC) (185,133)	Pen-y-bont ar Ogwr (28,141) Caerdydd (71,234) Merthyr Tudful (11,882) Rhondda Cynon Taf (47,300) Bro Morgannwg (26,576)
De-ddwyrain Cymru (Gwasanaeth Cyflawniad Addysg, EAS) (115,858)	Blaenau Gwent (12,431) Caerffili (35,037) Sir Fynwy (16,217) Casnewydd (33,883) Torfaen (18,290)

Ffigur 1. Consortia Rhanbarthol yng Nghymru ym mis Mawrth 2021.
Nodyn: Rhanbarth ERW bellach wedi ei ddiddymu
(gweler y testun).



Adroddiad Hill (Llywodraeth Cymru, 2013) ac Adroddiad Williams (Llywodraeth Cymru, 2014b) nifer o strategaethau, gan gynnwys mwy o ddefnydd o gonsortia rhanbarthol i ddarparu gwasanaethau addysgol. I ddechrau, defnyddiodd yr ymchwil hon y pedwar consortiwm rhanbarthol i ddisgrifio'r canlyniadau (Llywodraeth Cymru, 2015) ynghyd â chyfeirio at y 22 Awdurdod Lleol. Fodd bynnag, daeth y corff rhanbarthol Ein Rhanbarth ar Waith (ERW) i ben ym mis Mawrth 2021 gyda chlystyrau Sir Benfro, Sir Gaerfyrddin ac Abertawe yn cael eu goruchwylio gan wasanaeth gwella ysgolion Partneriaeth. Mynegodd yr

Aelod Cabinet dros Addysg, Dysgu a Sgiliau y farn bod y chwe sir yn wahanol iawn a'i bod wedi bod yn anodd iawn symud mewn modd teg a sicrhau gwelliant pob ysgol (Wales Online, 2020). Mae Tabl 1 a Ffigur 1 yn arddangos y consortia gyda'u hawdurdodau lleol a phoblogaeth 2–18 SYG.

Bydd dadansoddiad clwstwr o'r 22 Awdurdod Lleol gan ddefnyddio Mynegai Amddifadedd Lluosog Cymru (MALIC) yn cael ei adrodd yn y canfyddiadau i archwilio ffordd arall o gyflwyno'r canlyniadau yn seiliedig ar fethodoleg awdurdodau cymaradwy (Data Cymru, d.d.).

Canfyddiadau

Bydd y canfyddiadau nawr yn cael eu cyflwyno o dan bedwar pennawd: Cymariaethau ALI AAA PLASC, gwariant wedi'i gyllidebu ar ddarpariaeth AAA, apeliadau i'r Tribiwnlys AAA (SENTW) rhwng 2010 a 2021 a chymariaethau Mynegai Amddifadedd Lluosog Cymru (MALIC).

Data AAA Cyfrifiad Ysgolion Blynyddol Lefel Disgyblion (PLASC)

Cyn 2014 roedd Llywodraeth Cymru yn casglu'r ffurflen STATS2 a oedd yn cael ei chwblhau bob mis Ionawr gan Awdurdodau Lleol. Roedd y ffurflen STATS2 yn ymwneud â'r plant a'r bobl ifanc hynny sy'n byw o fewn yr ALI ac y mae'r ALI yn gyfrifol amdanynt. Gwnaed penderfyniad i roi'r gorau i ddefnyddio STATS2 fel rhan o ymgyrch polisi i leihau allbynnau sy'n ychwanegu llai o werth, i leihau'r baich ar ddarparwyr data ac i ddileu dyblygu (Llywodraeth Cymru, 2014c). Ers hynny, mae Llywodraeth Cymru wedi defnyddio canlyniadau'r cyfrifiad blynyddol a gwblheir yn uniongyrchol gan ysgolion a all gynnwys dysgwyr sy'n preswyllo mewn ALLau cyfagos ond nad yw'n cynnwys disgyblion ADY yn y sector nas cynhelir.

O dan y trefniadau ADY newydd, mae'n debygol y bydd angen Cynlluniau Datblygu Unigol (CDUau) ar gyfer rhai disgyblion a oedd gynt yn y categori Gweithredu gan yr Ysgol a'r rhan fwyaf o ddisgyblion yn y categori Gweithredu gan yr Ysgol a Mwy, a phob un sydd â datganiad o anghenion addysgol arbennig. Ym mis Ionawr 2023, cofnododd y cyfrifiad ysgolion bod gan gyfanswm o 67,153 o ddisgyblion

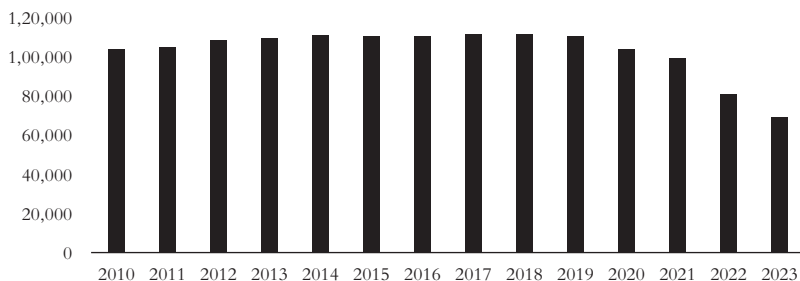
yng Nghymru ADY (Llyw.Cymru, 2023b). Roedd y cyfanswm wedi lleihau dros 5 pwynt canran ers 2020 (gweler Tabl 2). Mae Tabl 2 hefyd yn dangos dadansoddiad o'r niferoedd ADY yn ôl y categorïau blaenorol o Weithredu gan yr Ysgol, Gweithredu gan yr Ysgol a Mwy a datganiadau a hefyd y categori newydd o Gynlluniau Datblygu Unigol). Mae Ffigur 2 yn dangos nifer y Plant a Phobl Ifanc a gofnodwyd fel rhai ag AAA rhwng 2010-21 a'r rhai a gofnodwyd fel ADY o 2022. Mae'r ffigurau'n dangos sefydlogrwydd yn y niferoedd a gofnodwyd fel AAA hyd at 2021, ac yna gostyngiad amlwg wrth i'r system ADY newydd gael ei chyflwyno yn 2022 a 2023.

Awgrymodd adroddiad cyfrifiad ysgolion Llywodraeth Cymru 2023 mai'r rheswm dros y gostyngiad mewn niferoedd oedd oherwydd adolygiad systematig gan ysgolion o'u cofrestri AAA yn barod ar gyfer cyflwyno'r system ADY (Llyw.Cymru, 2023b). Cafodd y disgyblion hynny ag anghenion lefel isel, na chawsant eu hadnabod fel rhai ag ADY cydnabyddedig, eu tynnu oddi ar y gofrestr gan na fyddent yn bodloni'r meini prawf newydd (Llywodraeth Cymru 2021a, Pennod 2).

Tabl 2. Disgyblion ag anghenion dysgu ychwanegol (ADY) yn 2010, 2020 a 2023
(Ffynhonnell: Llyw.Cymru, 2023b; StatsCymru, d.d.)

<i>Math o ADY</i>	<i>Nifer 2010</i>	<i>Nifer 2020</i>	<i>Nifer 2023</i>
Datganiadau AAA	13,760	13,515	12,110
Cynlluniau Datblygu Unigol			10,499
Gweithredu gan yr Ysgol a mwy	30,980	33,289	17,904
Gweithredu gan yr Ysgol	54,255	50,749	22,568
Datganiadau Ysgolion Annibynnol	377	778	929
Gweithredu gan yr Ysgol a Mwy/ Gweithredu gan yr Ysgol - Ysgolion Annibynnol	967	1,473	1,345
Addysg heblaw yn yr ysgol (AHY)	808	1,540	1,814
Poblogaeth 2–18 SYG	603,364	601,912	593,093
Cyfanswm	101,147 16.8%	101,356 16.8%	67,153 11.3%

Ffigur 2. Nifer y plant a phobl ifanc a gofnodwyd fel rhai ag AAA 2010–21 ac ADY 2022 i 2023 (ffynhonnell: Cyfrifiad Ysgolion StatsCymru).



Mae Tabl 3 yn rhoi crynodeb o'r duedd deng mlynedd o ran cynnydd neu ostyngiad yng nghanran nifer y disgyblion ag anghenion addysgol arbennig mewn ysgolion a gynhelir yng Nghymru rhwng 2010 a 2020. Mae'r canlyniadau'n dangos cynnydd bach o 7 y cant o ddysgwyr yr ystyrir eu bod yn y categori Gweithredu gan yr Ysgol a Mwy a gostyngiad bach o 7 y cant yn nifer y dysgwyr yn y categori Gweithredu gan yr Ysgol, heb unrhyw dwf cyffredinol. Mae Tabl 4 a Thabl 5 yn datgelu y bu cynnydd o ddim ond 25 datganiad (0 y cant) o 2010–20 (StatsCymru, d.d.), o'i gymharu â chynnydd o 60 y cant dros yr un 10 mlynedd yn Lloegr ar gyfer yr ystod oedran 0–19 oed (Gov.UK, 2021a). Yng Ngogledd Iwerddon bu cynnydd o 50 y cant ar gyfer yr ystod oedran 0–19 oed (Adran Addysg Gogledd Iwerddon, 2020) (gweler Tabl 4).

Tabl 3. Tuedd deng mlynedd i ddangos cynnydd neu ostyngiad yng nghanran nifer y disgyblion ag anghenion addysgol arbennig mewn ysgolion a gynhelir yng Nghymru

	<i>Datganiadau</i>	<i>Gweithredu gan yr Ysgol a Mwy</i>	<i>Gweithredu gan yr Ysgol</i>	<i>Cyfanswm</i>
2010–20	0%	7%	-7%	0%

Sefydlodd Deddf Addysg (Cymorth Ychwanegol ar gyfer Dysgu; Yr Alban) 2004 Gynllun Cymorth Cydgysylltiedig (CSP) yr Alban, ar gyfer

Tabl 4. Datganiadau/cynlluniau EHC/Cynlluniau cymorth cydgyssylltiedig yn y Deyrnas Unedig 2020.

	<i>Poblogaeth 2-18</i>	<i>Datganiadau / EHCPs / CSPs 0-19</i>	<i>% o'r boblogaeth 2-18</i>	<i>% y cynnydd ers 2010</i>
Cymru	601,912	14,607	2.4%	0%
Lloegr	11,377,669	364,896	3.2%	60%
Gogledd Iwerddon	417,077	19,200	4.6%	50%
Yr Alban	982,490	1,534	0.2%	-60%

cofnodi anghenion plant ag anawsterau lluosog, cymhleth a pharhaus sy'n gofyn am gymorth amlasiantaethol sylweddol. Mae'r meini prawf cymhwyso ar gyfer cael CSP yn uchel iawn ac yn ymarferol dim ond 0.2 y cant o'r boblogaeth 2–18 sydd â CSP. Yn debygol o ganlyniad i'r meini prawf tynn ar gyfer CSP, bu gostyngiad o 60 y cant mewn CSPs dros y deng mlynedd diwethaf mewn cyferbyniad llwyr â chenhedloedd eraill y DU (Gov.Scot., 2021).

Mae Tabl 5 yn darparu cymhariaeth o gyfanswm y datganiadau yng Nghymru dros y degawd 2010–20 ac mae'n cynnwys y rhai mewn ysgolion a gynhelir, addysg heblaw yn yr ysgol (AHY), darpariaeth blyneddodd cynnar annibynnol nas cynhelir ac ysgolion annibynnol nas cynhelir. Mae canran gyfartalog y datganiadau yng Nghymru yn ystod y cyfnod hwn, gan gymryd y boblogaeth 2–18 fel yr enwadur, wedi aros yn gyson ar 2.4 y cant dros y 10 mlynedd. I'r gwrthwyneb, mae'r amrywiad mewn datganiadau rhwng yr ALLau uchaf ac isaf wedi cynyddu, fel y dangosir gan y gwyriad safonol uwch yn 2020.

Mynegodd Papur Gwyn 2014 bryder mewn perthynas â diffyg meini prawf clir ynghylch pryd y dylid gwneud datganiad ac i bwy, a arweiniodd at ddull gweithredu anghyson rhwng awdurdodau lleol. Mae Ffigur 3 yn dangos yr ystod eang yn nifer y datganiadau o AAA rhwng ALLau yng Nghymru a oedd yn amrywio o 3.8 y cant yng Nghastell-nedd Port Talbot i 0.9 y cant yng Ngheredigion yn 2020. Mae Tabl 6 yn dangos y ganran gyfartalog o ddatganiadau ar gyfer pob consortia rhanbarthol, ynghyd â'r ystod ar gyfer yr ALLau uchaf ac isaf. Mae Tabl 6 yn dangos yr amrywiad mawr yn rhanbarth ERW sydd wedi'i ddiddymu. Roedd y rhanbarth consortia blaenorol hwn yn cynnwys ALL â'r ganran uchaf o ddatganiadau (Castell-nedd Port Talbot) a'r ALL â'r

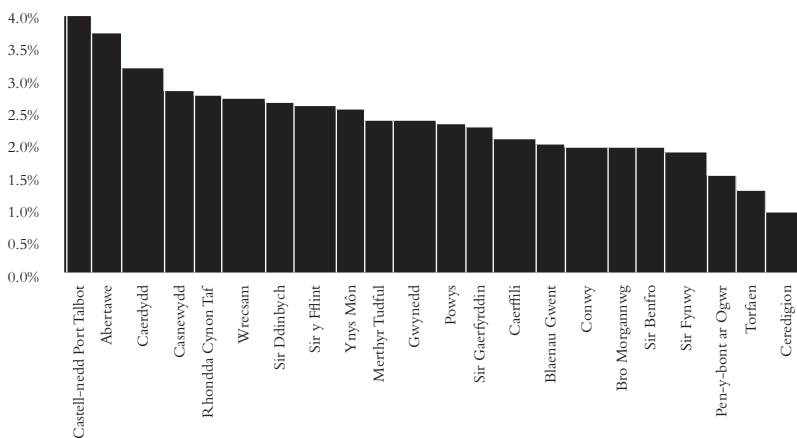
Tabl 5. Nifer a chanran y boblogaeth 2–18 â datganiadau yng Nghymru

	2010	2020
Cyfanswm nifer y datganiadau	14,582	14,607
Poblogaeth 2–18 SYG	603,364	601,912
Datganiadau ar gyfartaledd	2.4%	2.4%
Datganiadau ALL uchaf (%)	3.0%	3.8%
Datganiadau ALL isaf (%)	1.2%	0.9%
Gwyrriad safonol	0.5%	0.7%

Nodiadau: Mae cyfanswm y datganiadau ar gyfer 2010 yn cynnwys dysgwyr mewn ysgolion a gynhelir (n=13,760), addysg heblaw yn yr ysgol (AHY) (n=445) ac ysgolion arbennig annibynnol nas cynhelir (n=377). Mae cyfanswm y datganiadau ar gyfer 2020 yn cynnwys dysgwyr mewn ysgolion a gynhelir (n=13,515), AHY (n=575) ac ysgolion arbennig annibynnol nas cynhelir (n=517) <https://statcymru.llyw.cymru>

ganran isaf (Ceredigion) ac mae'n rhoi syniad o'r gwahaniaeth o ran darparu datganiadau AAA rhwng rhanbarthau.

Ffigur 3. Canran y boblogaeth 2–18 â datganiadau ym mis Ionawr 2020 yn ôl ALL.



Tabl 6. Canran y boblogaeth 2–18 â datganiadau yn ôl consortia rhanbarthol

<i>Consortia Rhanbarthol</i>	<i>Ionawr 2020 cyfartaledd datganiadau</i>	<i>ALI Uchaf</i>	<i>ALI Isaf</i>
Gogledd Cymru (GwE)	2.4%	2.6%	1.9%
De, Gorllewin a Chanolbarth Cymru (ERW)	2.7%	3.8%	0.9%
Canolbarth De Cymru (CSC)	2.5%	3.0%	1.4%
De-ddwyrain Cymru (EAS)	2.0%	2.7%	1.2%
Cymru	2.4%	3.8%	0.9%

Mae Tabl 6 yn cadarnhau canfyddiad Estyn (2020) bod cyfran y disgyblion ag AAA â datganiadau wedi amrywio'n sylweddol rhwng awdurdodau lleol. Mae Tabl 7 yn rhestru'r ganran o bobl ifanc 2–18 oed sydd â datganiadau, a'r rhai a oedd yn derbyn darpariaeth gweithredu gan yr ysgol a mwy, a gweithredu gan yr ysgol a'r rhai sy'n siaradwyr Cymraeg (Llywodraeth Cymru, 2023a). Nid oes cydberthynas â'r gyfran gyffredinol o ddisgyblion ag AAA (Stats Cymru, 2020) yn yr awdurdod hwnnw sy'n cael darpariaeth gweithredu gan yr ysgol a mwy ($r=-0.06$), darpariaeth gweithredu gan yr ysgol ($r=-0.08$) neu sy'n siaradwyr Cymraeg ($r=-0.14$). Felly, nid oedd nifer uwch o ddatganiadau mewn un ysgol neu awdurdod lleol o reidrwydd yn golygu nifer fwy o ddisgyblion ag anghenion sylweddol, ond yn hytrach mae'n adlewyrchu trefniadau gwahanol rhwng awdurdodau lleol i ddiwallu AAA disgyblion. Er enghraifft, yn 2020 roedd gan 3.0 y cant o boblogaeth 2–18 Caerdydd ddatganiad o AAA, a oedd yn uwch na chyfartaledd Cymru o 2.4 y cant. Fodd bynnag, roedd canran y boblogaeth 2–18 â darpariaeth Gweithredu gan yr Ysgol a Mwy yn 4.6 y cant (Cymru 5.5 y cant) a darpariaeth Gweithredu gan yr Ysgol yn 7.2 y cant (Cymru 8.4 y cant). Er mai dim ond 1.4% oedd â datganiad ym Mhen-y-bont ar Ogwr, roedd y gwerthoedd ar gyfer Gweithredu gan yr Ysgol a Mwy (4.6%) a Gweithredu gan yr Ysgol (7.8%) yn debyg i Gaerdydd.

Tabl 7. Datganiadau, gweithredu gan yr ysgol a mwy a gweithredu gan yr ysgol yn ôl Awdurdod Lleol 2020

<i>ALI</i>	<i>Datganiadau¹</i>	<i>Gweithredu gan yr Ysgol a Mwy¹</i>	<i>Gweithredu gan yr Ysgol¹</i>	<i>Siaradwyr Cymraeg² 5–15</i>
Blaenau Gwent	1.9%	5.6%	6.4%	20.4%
Pen-y-bont ar Ogwr	1.4%	4.6%	7.8%	20.4%
Caerffili	2.0%	5.2%	7.9%	28.5%
Caerdydd	3.0%	4.6%	7.2%	28.4%
Sir Gaerfyrddin	2.2%	6.9%	11.8%	57.9%
Ceredigion	0.9%	6.0%	14.9%	74.9%
Conwy	1.9%	8.0%	7.2%	43.8%
Sir Ddinbych	2.5%	8.8%	7.3%	37.3%
Sir y Fflint	2.5%	3.8%	8.2%	27.4%
Gwynedd	2.3%	6.8%	6.5%	88.6%
Ynys Môn	2.4%	5.4%	8.1%	75.7%
Merthyr Tudful	2.3%	6.0%	10.5%	21.6%
Sir Fynwy	1.8%	4.7%	4.9%	33.1%
Castell-nedd Port Talbot	3.8%	5.8%	9.4%	25.8%
Casnewydd	2.7%	5.9%	7.7%	25.2%
Sir Benfro	1.9%	5.9%	10.9%	34.0%
Powys	2.2%	4.8%	8.7%	35.5%
Rhondda Cynon Taf	2.7%	4.9%	9.8%	27.0%
Abertawe	3.6%	5.9%	10.2%	25.8%
Torfaen	1.2%	7.6%	8.3%	28.2%
Bro Morgannwg	1.9%	4.4%	6.5%	29.2%
Wrecsam	2.6%	4.0%	6.0%	27.6%
Cyfanswm	2.4%	5.5%	8.4%	34.3%

Ffynhonnell: 1. Stats Cymru (d.d.); 2. Llywodraeth Cymru (2023a).

Bydd y ddwy adran nesaf hyn yn archwilio'r amrywiadau mewn cyllid a gyllidebwyd gan yr ALLau ar gyfer darpariaeth AAA a byddant yn mynd i'r afael â'r llinell duedd a'r amrywiadau mewn apeliadau i Dribiwnlys Anghenion Addysgol Arbennig Cymru.

Cyfanswm y Gwariant a Gyllidebwyd ar gyfer darpariaeth AAA

Mae'r mater o bwysau ar gyllidebau ysgolion a'r effaith y mae hyn yn ei chael ar ddarparu addysg wedi cael ei godi'n aml yn ystod nifer o ymholiadau gan Lywodraeth Cymru, er enghraifft, Bramley et al. (2011). Mae gweithredu'r system ADY newydd yn faes polisi allweddol y mae rhai rhanddeiliaid yn credu sy'n wynebu risg yn sgil diffyg cyllid (Llywodraeth Cymru, 2019c). Comisiynwyd adolygiad annibynnol fel rhan o'r ymchwiliad gan Bwyllgor Plant, Pobl Ifanc ac Addysg Senedd Cymru i ddigonolrwydd cyllid ysgolion, a oedd yn cynnwys adran fer ar ADY (Llywodraeth Cymru, 2020a, t.87–8). Yn 2013–14 cyfanswm y gwariant a gyllidebwyd ar gyfer darpariaeth anghenion addysgol arbennig oedd £359 miliwn o'i gymharu â £549 miliwn yn 2023/24 (Llyw.Cymru, 2023a). Mae hyn yn cyfateb i gynnydd o 53 y cant dros y deng mlynedd, sef 16 y cant mewn termau real (Banc Lloegr, d.d.). Mae Llywodraeth Cymru yn disgwyl i'r system newydd ar gyfer ADY fod yn niwtral o ran refeniw ac na fydd yn ychwanegu at y costau hirdymor mewn termau net, gyda chostau cymorth uwch yn cael eu gwrthbwysu i bob pwrpas gan gostau llai o ran anghydfod a gwrthdaro yn y system (Llywodraeth Cymru, 2020b).

Mae Llywodraeth Cymru yn cyhoeddi'r gwariant wedi'i gyllidebu ar ddarpariaeth anghenion addysgol arbennig bob blwyddyn fel Datganiad Ystadegol Cyntaf (SFR) (Llyw.Cymru, 2023a). Mae'r Datganiad Ystadegol Cyntaf yn parhau i ddefnyddio'r term 'anghenion addysgol arbennig'. Bydd yr erthygl hon yn defnyddio AAA/ADY er mwyn dynodi'r trefniadau newydd. Mae'r Datganiad Ystadegol Cyntaf yn nodi ei bod yn arbennig o bwysig bod yn ymwybodol bod amrywiaeth yn y meini prawf y mae awdurdodau lleol yn eu defnyddio i adnabod disgyblion ag AAA/ADY. Mae gwahaniaethau hefyd yn y ffordd y mae awdurdodau lleol yn darparu gwasanaethau addysgol i'r disgyblion hyn. Gellir ariannu rhai gwasanaethau drwy gyllidebau dirprwyedig mewn ysgolion meithrin, cynradd, canol ac uwchradd, neu drwy gyllidebau dirprwyedig o fewn ysgolion arbennig sy'n cael eu cydnabod gan yr ALI fel rhai sydd wedi'u cadw ar gyfer plant ag AAA/ADY. Gall

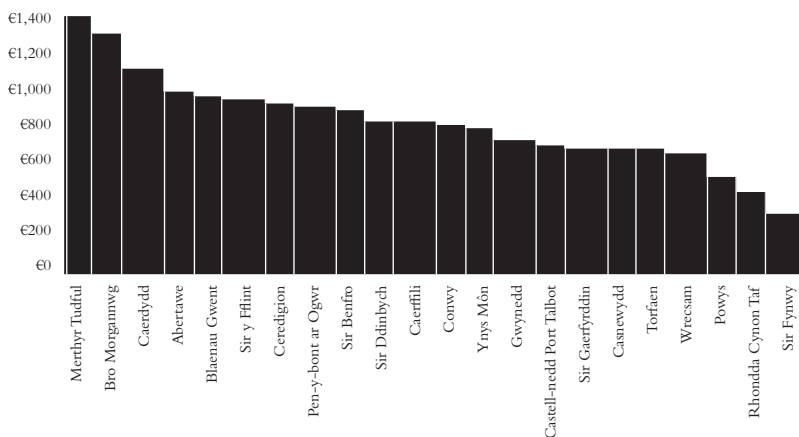
gwasanaethau eraill gael eu cefnogi gan gronfeydd a gedwir yn ganolog gan yr ALLau.

Mae'r Datganiad Ystadegol Cyntaf yn darparu dadansoddiad o Ran 1 o'r adroddiad Adran 52 (S52) sy'n ofynnol o dan Ddeddf Safonau a Fframwaith Ysgolion 1998. Mae'r data hefyd yn cael ei gyhoeddi ar wefan StatsCymru. Argymhellodd y Pwyllgor Plant, Pobl Ifanc ac Addysg y dylai Llywodraeth Cymru adolygu gweithrediad A52 i sicrhau bod y data'n gymaradwy ac yn gyson a bod datganiadau cyllideb A52 ar gael yn haws. Fel rhan o'r astudiaeth bresennol hon, gwnaed cais personol i'r adran Gyllid yn Llywodraeth Cymru am fynediad i Ran 2 a Rhan 3 o ddatganiadau cyllideb A52 2020–21 yr holl Awdurdodau Lleol, er mwyn dadansoddi'n fwy cynhwysfawr gyfanswm y gwariant AAA/ADY i gynnwys yr holl gostau a gyllidebwyd ar gyfer disgyblion AAA/ADY. Nid yw'r dadansoddiad hwn yn cael ei adrodd yn yr erthygl hon gan fod defnydd anghyson o ddata o fewn cofnodion cyllideb Rhan 2 ar gyfer cyllid AAA/ADY a arweinir gan ddisgyblion a chyllid AAA a arweinir gan leoliad ar gyfer unedau arbennig a chanolfannau adnoddau cymorth dysgu. Mae cyfanswm y cyllid ADY wedi'i gyllidebu a'r cyllid dirprwyedig yn cynnwys gwariant AAA tybiannol, gwariant ysgolion arbennig, cyllideb ysgolion, ad-daliad rhyng-awdurdod a chyllideb yr All (A52 Rhan 1).

Mae Ffigur 4, Ffigur 5 a Thabl 8 yn dangos cyfanswm y cyllid ADY a gyllidebwyd fesul disgybl ar gyfer pob All ac ar gyfer pob consortiwm rhanbarthol. Yn 2023–4 y cyfartaledd i Gymru yw £926 am bob preswlydd 2–18 gydag ystod o £621 yn Sir Fynwy i £1,247 ym Merthyr Tudful. Daw'r cyfartaledd ar gyfer y consortia rhanbarthol o Ganol De Cymru (CSC) (£1,029) i Dde-ddwyrain Cymru (EAS) (£846). Sylwch eto fod y rhanbarth ERW wedi'i ddiddymu ym mis Mawrth 2021.

Dywedodd yr adolygiad annibynnol o wariant ysgolion yng Nghymru fod gwahaniaethau mawr mewn gwariant fesul dysgwr ar draws awdurdodau tebyg. Nododd yr adolygiad hefyd fod cymharu gwariant canolog gan awdurdodau lleol yn llawn anawsterau. Fodd bynnag, mae hyn yn rhannol oherwydd gwahanol ddewisiadau ar ba gyfrifoldebau i'w dirprwyo i ysgolion, ond hefyd oherwydd anghysondeb data (Llywodraeth Cymru, 2020a, t. 81). Mae Ffigur 5 yn cadarnhau'r gwahanol lefelau o gyllid ar gyfer ADY rhwng Awdurdodau Lleol yn eu consortia rhanbarthol. Fodd bynnag, mae risg amlwg nad yw'r system bresennol yn darparu asesiad cywir o wahaniaethau ym mhob angen a

Ffigur 4. Gwariant ADY a gyllidebwyd am bob person 2–18 yn y boblogaeth yn ôl ALI ar gyfer 2023–4.

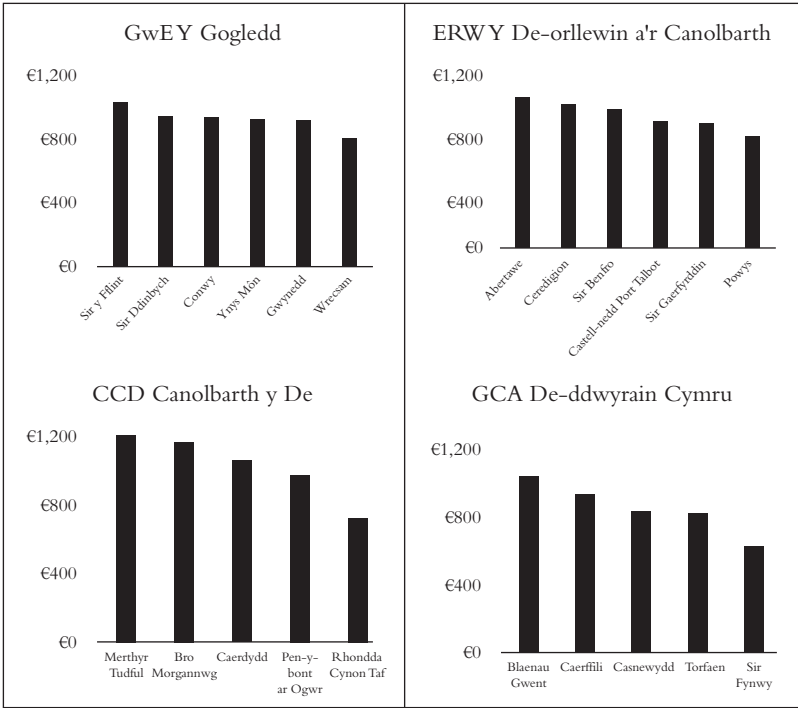


Tabl 8. Cyfanswm cyllid ADY a gyllidebwyd 2023–4 fesul disgybl 2–18 ar gyfer y consortia rhanbarthol.

Consortia Rhanbarthol	Cyfarfaledd 2023–4	ALI uchaf	ALI isaf
Gogledd Cymru (GwE)	£920	£1,025	£800
De, Gornllewin a Chanolbarth Cymru (ERW)	£916	£1,040	£773
Canolbarth De Cymru (CSC)	£1,029	£1,247	£716
De-ddwyrain Cymru (EAS)	£846	£1,034	£621
Cymru	£926	£1.247	£621

Nodyn: Mae'r Datganiad Ystadegol Cyntaf (Llywodraeth Cymru, 2023c) yn arsylwi bod y tablau yn cynnwys dyraniadau tybiannol i ysgolion mewn perthynas â'r symiau a ddarperir ar gyfer AAA/ADY fel rhan o fformiwla'r ALI unigol ar gyfer dosbarthu arian i ysgolion. Mater i bob ysgol yw penderfynu faint o'i chyllideb ddirprwyedig i'w wario ar AAA/ADY, gall y gwariant gwirioneddol amrywio o'r dyraniadau tybiannol.

Ffigur 5. Gwariant ADY a gyllidebwyd fesul disgybl 2–18 gan ALLau a chonsortia rhanbarthol ar gyfer 2023–4.



chost. Argymhellodd yr adolygiad y dylai Awdurdodau Lleol a Llywodraeth Cymru weithio gyda'i gilydd i wella tryloywder, cwmpas a disgrifiad y data ar wariant awdurdodau lleol.

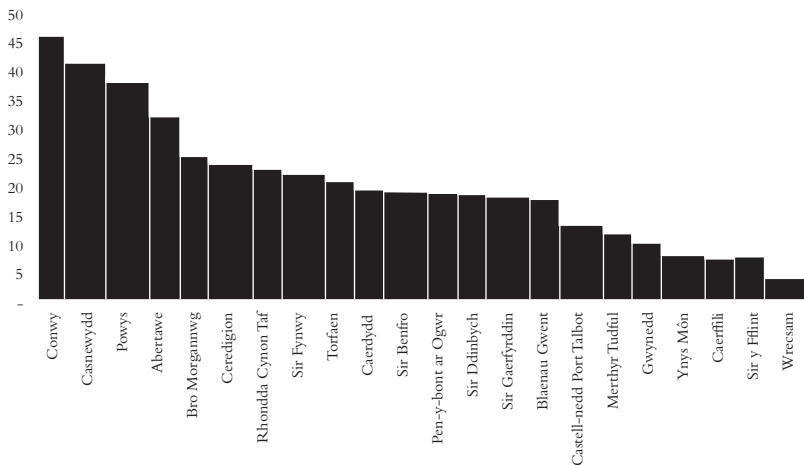
Apeliadau i Dribiwnlys Addysg Cymru, sef Tribiwnlys AAA Cymru (SENTW) gynt rhwng 2011 a 2021

Sefydlwyd Tribiwnlys Anghenion Addysgol Arbennig Cymru a Lloegr gan Ddeddf Addysg 1993 i glywed apeliadau gan rieni yn erbyn penderfyniadau mewn cysylltiad ag asesu a pharatoi datganiadau terfynol ar gyfer disgyblion ag anghenion addysgol arbennig. Yn 2002 roedd Cod

Ymarfer AAA penodol i Gymru a oedd yn darparu llwybr at sefydlu Tribiwnlys Anghenion Addysgol Arbennig ar gyfer Cymru'n unig. Crëwyd Tribiwnlys Anghenion Addysgol Arbennig Cymru (SENTW) ar 1 Ebrill 2003 yn dilyn diwygio Deddf Addysg 1996 gan Ddeddf Addysg 2002. Mae Deddf ADY a'r Tribiwnlys Addysg (2018) wedi disodli SENTW gyda Thribiwnlys Addysg Cymru.

Mae Tabl 9 yn dangos y gyfradd o apeliadau i Dribiwnlys AAA Cymru ar gyfer y consortia rhanbarthol dros gyfnod o 10 mlynedd drwy gyfrifo cyfanswm yr apeliadau ar gyfer pob ALL am y 10 mlynedd a rhannu gan y boblogaeth 2–18. Mae amrywiadau mawr rhwng yr ALLau a ddangosir yn Ffigur 6. Mae'r ALLau uchaf ac isaf, Conwy (47 i bob 10,000) a Wrecsam (4 i bob 10,000), ill dau yn dod o gonsortia'r Gogledd. Byddai ymchwil pellach yn helpu i nodi'r ffactorau ansoddol sy'n gysylltiedig â lefelau is o apeliadau. Bydd dadansoddiad o'r apeliadau i Dribiwnlys Addysg Cymru sydd newydd ei ffurfio, o ran anghytundebau mewn perthynas â phrosesau ADY statudol, hefyd yn rhoi syniad a yw pobl yn ystyried bod y system newydd yn sicrhau darpariaeth ddysgu ychwanegol (DDdY) yn ôl y gofyn.

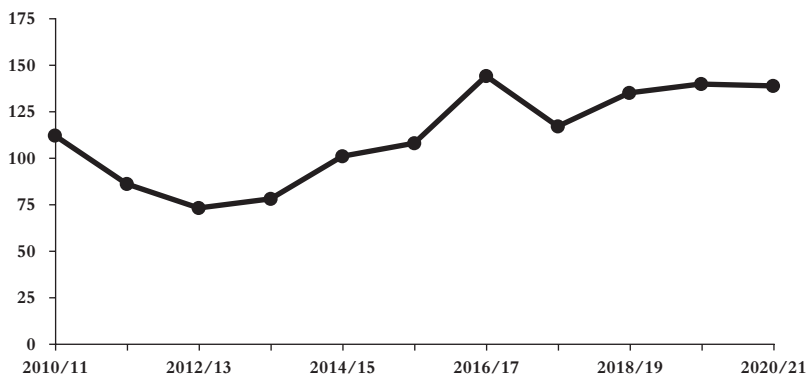
Figur 6. Dangos cyfanswm yr apeliadau i'r SENTW fesul 10,000 o'r boblogaeth 2–18 ar gyfer 2011–21 yn ôl ALL.



Tabl 9. Cyfradd yr apeliadau i SENTW fesul 10,000 ar gyfer 2011–21.

<i>Consortia Rhanbarthol</i>	<i>Cyfartaledd 2011–21</i>	<i>ALL uchaf</i>	<i>ALL isaf</i>
Gogledd Cymru (GwE)	16	47	4
De, Gorllewin a Chanolbarth Cymru (ERW)	24	38	13
Canolbarth De Cymru (CSC)	20	25	12
De-ddwyrain Cymru (EAS)	22	42	7
Cymru	21	47	4

Ffigur 7. Nifer yr apeliadau i Dribiwnlys AAA Cymru bob blwyddyn.



Mae Ffigur 7 yn dangos y llinell duedd ar gyfer nifer yr apeliadau cofrestredig i Dribiwnlys AAA Cymru (SENTW) rhwng 2011 a 2021 ac mae'n dangos cynnydd o 24 y cant dros y deng mlynedd (SENTW, 2022). Fodd bynnag, mae nifer yr apeliadau a'r twf ynddynt yng Nghymru yn dal i fod yn isel o'i gymharu â gweddill y Deyrnas Unedig. Bu cynnydd o 400 y cant mewn datganiadau yng Ngogledd Iwerddon ers 2011 (Adran Cyfiawnder Gogledd Iwerddon, 2021) a chynnydd o 160 y cant yn Lloegr ers 2010 (gweler Marsh, 2022).

Mae Tabl 10 yn dangos mai'r gyfradd apelio yng Nghymru ar gyfer 2020/21 oedd 2.3 fesul 10,000, o'i gymharu â Gogledd Iwerddon (10.0) (Uned Tribiwnlysoedd Gogledd Iwerddon, 2022) a Lloegr (8.2) (Gov. UK, 2022). Roedd y gyfradd apelio yn yr Alban hefyd yn isel sef 1.3 fesul 10,000 (Barnwriaeth yr Alban, 2021), ond mae wedi codi 140 y cant o linell sylfaen isel ers 2010. Esbonnir y gyfradd apelio isel yn yr Alban gan y dirywiad yn y defnydd o gynlluniau statudol, sydd wedi arwain at ganlyniadau o ran mynediad i Dribiwnlys Anghenion Cymorth Ychwanegol yr Alban (ASN). Dim ond rhieni sydd eisoes â Chynllun Cymorth Cydgysylltiedig (CSP) neu sy'n gallu cyflwyno achos rhesymol bod eu plentyn yn bodloni'r meini prawf, sy'n gymwys i wneud cais (Riddell at al., 2010).

Mae Cullen a Lindsay (2019) yn archwilio ysgogwyr cwynion ac anghytundebau yn system Lloegr lle nad yw tueddiadau mwy diweddar yn dangos unrhyw arwyddion o wastatáu, gyda chynnydd o 250% mewn apelïadau ers 2015 (Gov.UK., 2022). Mae papur Cullen a Lindsay yn esbonio pam mae rhai anghytundebau AAA yn peri gofid mawr i rieni a sut y gellir atal neu ddatrys anghytundebau o'r fath. Gwnaeth erthygl ategol gan Lindsay et al., (2021) archwilio effeithiolrwydd a chost-effeithiolrwydd cyfryngu wrth ddatrys anghytundebau rhwng rhieni neu bobl ifanc ac ALLau, lle mae rhieni neu'r person ifanc yn ystyried apêl i'r Tribiwnlys AAA yn Lloegr.

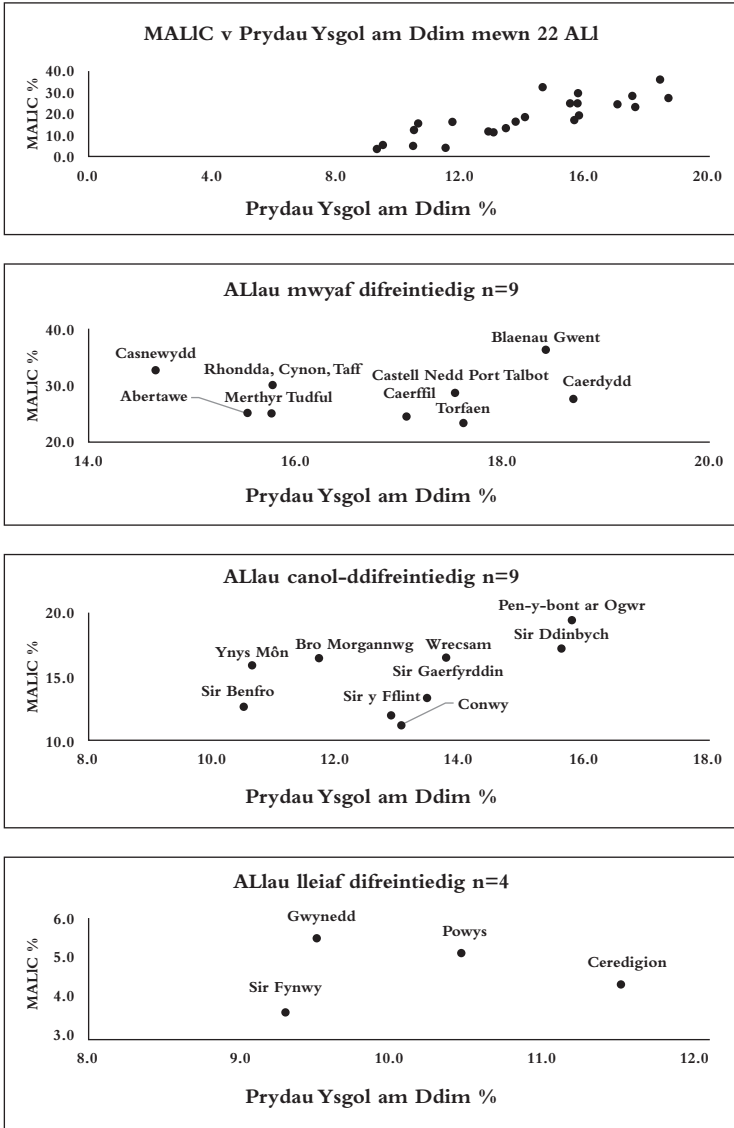
Tabl 10. Apeliadau tribiwnlys yn y Deyrnas Unedig.

	<i>Poblogaeth 2–18 SYG</i>	<i>Apeliadau 2021/22</i>	<i>Apeliadau fesul 10,000</i>	<i>% γ cynnydd ers 2010</i>
Cymru	593,093	139	2.3	24
Lloegr	11,218,337	9,184	8.2	160
Gogledd Iwerddon	414,293	416	10.0	400
Yr Alban	984,256	132	1.3	140

Defnyddio Mynegai Amddifadedd Lluosog Cymru (MALIC) ar gyfer Awdurdodau cymaradwy

Mynegai Amddifadedd Lluosog Cymru (MALIC) yw mesur swyddogol Llywodraeth Cymru o amddifadedd cymharol ar gyfer ardaloedd bach yng Nghymru. Mae'n nodi ardaloedd sydd â'r

Ffigur 8. Dadansoddiad clwstwr gan ddefnyddio Mynegai Amddifadedd Lluosog Cymru yn erbyn Prydau Ysgol am Ddim



crynodeiadau uchaf o sawl math o amddifadedd. Yn yr astudiaeth hon defnyddiwyd y parth incwm fel dangosydd dirprwyol ar gyfer amddifadedd incwm sy'n effeithio ar blant. Mae MALIC yn rhannu'r wlad yn ardaloedd bach (Ardaloedd Cynnyrch Ehangach Haen Is, LSOAs) (n=1,909), pob un â phoblogaeth gyfartalog o 1,600 o bobl. Mae'r ystod yn amrywio o 214 LSOA yng Nghaerdydd i 36 LSOA ym Merthyr Tudful. Mae Ffigur 8 a Thablau 11, 12 a 13 yn dangos tri chlwstwr o ALLau ar gyfer y rhai mwyaf difreintiedig (n=9), canol difreintiedig (n=9) a lleiaf difreintiedig (n=4), i ddangos canran yr LSOAs yn yr 20 y cant uchaf o amddifadedd MALIC (Llywodraeth

Tabl 11. Clwstwr mwyaf difreintiedig o Awdurdodau Lleol cymaradwy Cymru

<i>Clwstwr mwyaf difreintiedig</i>	<i>Poblogaeth 2-18 SYG</i>	<i>% LSOAs yn yr 20% mwyaf difreintiedig</i>	<i>Prydau ysgol am ddim %</i>	<i>Datganiadau %</i>	<i>Apeliadau tribiunlys fesul 10,000 2010-20</i>	<i>Cyllideb AAA £ y boblogaeth 2-18 2023-24</i>
Blaenau Gwent	12,431	36.2	18.4	1.9	18	1,034
Caerffili	35,037	24.5	17.1	1.9	7	932
Caerdydd	71,234	27.6	18.7	2.9	16	1,051
Merthyr Tudful	11,882	25.0	15.8	2.3	11	1,247
Castell-nedd Port Talbot	27,371	28.6	17.5	3.8	13	874
Casnewydd	33,883	32.6	14.6	2.7	35	828
Rhondda Cynon Taf	47,300	29.9	15.8	2.7	18	716
Abertawe	44,215	25.0	15.5	3.6	29	1,040
Torfaen	18,290	23.3	17.6	1.2	20	815
Cymru	593,093	20.0	14.1	2.4	28	926

Cymru, 2019b, t. 36) yn erbyn canran y boblogaeth SYG rhwng 5–15 oed sy'n gymwys i gael prydau ysgol am ddim (cyfartaledd o 2020/21 i 2022/23) (StatsCymru, d.d.), i nodi ALLau tebyg yn ddemograffig ac i ddarparu crynodeb o'r tebygrwydd a'r gwahaniaethau rhwng ALLau cymharu. Mae'r amrywiadau a'r gwahaniaethau yn cynnig tystiolaeth bellach i ddadl y Papur Gwyn (Llywodraeth Cymru, 2014a) bod gwahaniaeth ac anghysondeb o ran dulliau ledled Cymru. Mae Tabl 11 yn dangos bod cyfanswm y gwariant a gyllidebwyd ar ddarpariaeth AAA ar gyfer yr ALLau mwyaf diffreintiedig yn amrywio o £716 i £1,247. Yn Nhabl 12 ar gyfer ALLau canol-ddifreintiedig mae'r gyllideb ADY yn amrywio o £800 i £1,159 ac yn Nhabl 13 mae'r gwahaniaeth yn £621 i £991.

Tabl 12. Clwstwr canol-ddifreintiedig o Awdurdodau Lleol cymaradwy

<i>Clwstwr canol-ddifreintiedig</i>	<i>Poblogaeth 2-18 SYG</i>	<i>% LSOAs yn yr 20% mwyaf diffreintiedig</i>	<i>Prydau ysgol am ddim %</i>	<i>Datganiadau %</i>	<i>Apeliadau tribiwnlys fesul 10,000 2010-20</i>	<i>Cyllideb AAA £ γ boblogaeth 2-18 2023-24</i>
Pen-y-bont ar Ogwr	28,141	19.3	15.8	1.4	17	970
Sir Gaerfyrddin	35,364	13.4	13.4	2.4	16	862
Conwy	19,936	11.3	13.1	1.8	43	931
Sir Ddinbych	18,367	17.2	15.6	2.6	15	935
Sir y Fflint	29,666	12.0	12.9	2.3	5	1,025
Ynys Môn	12,723	15.9	10.6	2.5	7	915
Sir Benfro	22,701	12.7	10.5	1.9	14	956
Bro Morgannwg	26,576	16.5	11.7	1.9	18	1,159
Wrecsam	26,696	16.5	13.8	2.6	3	800
Cymru	593,093	20.0	14.1	2.4	28	926

Tabl 13. Clwstwr lleiaf difreintiedig o Awdurdodau Lleol cymaradwy

<i>Clwstwr lleiaf difreintiedig</i>	<i>Poblogaeth 2-18 SYG</i>	<i>% LSOAs yn yr 20% mwyaf difreintiedig</i>	<i>Prydau ysgol am ddim %</i>	<i>Datganiadau %</i>	<i>Apeliadau tribiwnlys fesul 10,000 2010-20</i>	<i>Cyllideb AAA £ y boblogaeth 2-18 2023-4</i>
Ceredigion	11,291	4.3	11.5	1.1	22	991
Gwynedd	21,093	5.5	9.5	2.5	6	911
Sir Fynwy	16,217	3.6	9.3	1.8	24	621
Powys	22,679	5.1	10.5	2.2	28	773
Cymru	593,093	20.0	14.1	2.4	28	926

Trafodaeth

Nod cyflwyno'r system amlasiantaeth statudol newydd ar gyfer diwallu anghenion dysgu ychwanegol plant a phobl ifanc yng Nghymru o 1 Medi 2021 yw darparu system addysg gwbl gynhwysol lle caiff anghenion eu hadnabod yn gynnar a'u diwallu'n gyflym a lle mae'r gefnogaeth yn hyblyg, yn ymatebol ac yn gyson. Mae'r broses ymgynghori wedi bod yn drylwyr ac yn helaeth ar ôl cael ei gweithredu mewn dwy ran: 1) y Bil Anghenion Dysgu Ychwanegol a'r Tribiwnlys Addysg drafft o fis Gorffennaf 2015 i'r Cysdyniad Brenhinol ym mis Ionawr 2018, a 2) y rhaglen trawsnewid ADY gan gynnwys y Cod Ymarfer drafft rhwng Medi 2018 a Mawrth 2021. Rhestrodod Pwyllgor Plant, Pobl Ifanc ac Addysg Senedd Cymru 48 o argymhellion yn ei adroddiad ymgynghori ar y Bil drafft (Cynulliad Cenedlaethol Cymru, 2017) ac 16 pwynt trafod pellach yn ei ymateb ar y Cod Ymarfer drafft (Cynulliad Cenedlaethol Cymru, 2019).

Mae'r canfyddiadau yn yr astudiaeth hon wedi dangos gwahaniaethau sylweddol yn y dangosyddion ADY ar gyfer adnabod ar draws Awdurdodau Lleol cymaradwy ynghyd ag amrywiadau sylweddol mewn apeliadau tribiwnlysoedd a gwariant wedi'i gyllidebu ar ddarpariaeth AAA. Roedd argymhellion adroddiad Estyn (2003) yn pwysleisio'r diffyg tegwch yn y trefniadau cyllido a phwysleisiodd adolygiad polisi, a gynhaliwyd gan Lywodraeth Cynulliad Cymru (2008), hefyd bwysigrwydd cael lefel uchel o gysondeb ledled Cymru.

Un o brif ysgogwyr diwygio ADY yw gwrthdroi rhai o'r anghysonderau a oedd yn digwydd ledled Cymru o ran adnabod y rhai ag anghenion dysgu a gwneud darpariaeth addas ar eu cyfer. Mae'r cod newydd, yn wahanol i'r un blaenorol, yn un statudol yn hytrach na chanllawiau ac felly mae Llywodraeth Cymru o'r farn y dylai hyn helpu sicrhau cydraddoldeb o ran prosesau. Fodd bynnag, mae rhai arwyddion anecdotaidd cynnar yn awgrymu nad yw hyn yn wir, gydag ALLau ledled Cymru eisoes yn dehongli ac yn gweithredu'r cod yn wahanol (BBC News, 2022; BBC News, 2023).

Mae nifer o bryderon parhaus eraill ynglŷn â'r system ADY newydd, a mynegwyd pob un yn flaenorol yn y broses ymgynghori. Yn gyntaf, yr egwyddor o ddull gweithredu seiliedig ar hawliau. Cymru oedd y wlad gyntaf yn y DU i ymgorffori Confensiwn y Cenhedloedd Unedig ar Hawliau'r Plentyn (CCUHP) mewn cyfraith ddomestig yn 2004 a'r cyntaf i benodi comisiynydd plant. Cyhoeddodd y Pwyllgor Plant, Pobl Ifanc ac Addysg ei adroddiad ar hawliau plant yng Nghymru ym mis Awst 2020 a daeth i'r casgliad bod cynnydd i'w wneud o hyd, er enghraifft cynhyrchir Aseidiadau o'r Effaith ar Hawliau Plant yn llawer rhy hwyr yn y broses datblygu polisi. Roedd y pwyllgor o'r farn bod hyn yn dangos nad yw hawliau plant yn gyrru penderfyniadau Llywodraeth Cymru fel yr oedd y ddeddfwriaeth wedi'i fwriadu (Llyw.Cymru, 2020). Mae Ware (2019) hefyd yn dadlau bod angen gwneud mwy er mwyn i leisiau plant ag anawsterau dysgu dwys a lluosog neu anawsterau cyfathrebu difrifol iawn gael eu clywed a sut y gellir mynd i'r afael â'r rhain os mai Cymraeg yw eu dewis iaith.

Yn ail, mae Cymdeithas Llywodraeth Leol Cymru (CLILC) wedi mynegi pryderon ynghylch rhai o'r costau/arbedion amcangyfrifedig i ALLau (CLILC, 2017). Mae Llywodraeth Cymru yn disgwyl i'r system ADY newydd fod yn niwtral o ran refeniw a pheidio ag ychwanegu at gostau hirdymor mewn termau net. Disgwylir i arbedion gael eu cyflawni o ddarpariaethau sy'n ceisio cael gwared ar natur wrthwynebol gyfredol y broses o lunio datganiad fel y nodir yn yr Aseiad Effaith Rheoleiddiol (RIA) (Llywodraeth Cymru, 2017, t. 136). Mae CLILC a llywodraeth leol o'r farn bod yr RIA wedi tanamcangyfrif y risg o anghydfodau ychwanegol yn deillio o'r gweithdrefnau newydd (Llywodraeth Cymru, 2017, t. 11–12). Mae Tabl 10 eisoes wedi dangos y cynnydd sylweddol mewn apelïadau i'r Tribiwnlys ar draws gwledydd eraill y DU ers 2010, yn enwedig yn dilyn cyfnod o ddiwygio'r ddeddfwriaeth yn Lloegr. Mewn gwirionedd, bu gostyngiad o 35 y cant

yn nifer yr apeliadau i'r tribiwnlys yng Nghymru yn 2021–2 (Llywodraeth Cymru, 2023). Mae camau lliniaru amrywiol wedi'u cymryd gan Lywodraeth Cymru i leihau'r perygl o gynydd mewn costau ac apeliadau i'r Tribiwnlys. Yn benodol, mae rhaglen trawsnewid ADY Cymru yn cyflwyno'r diwygiadau yn raddol dros gyfnod gweithredu o bedair blynedd, yn hytrach nag ar ddyddiad penodol fel y digwyddodd yn Lloegr. Rhoddwyd cyllid grant sylweddol hefyd i ALI i gefnogi'r prosesau trawsnewid, megis hyfforddiant ar gyfer cydlynwyr anghenion dysgu ychwanegol (CADYau) a staff eraill ysgolion a staff canolog ALLau, a datblygu gwybodaeth i rieni a phlant a phobl ifanc i'w helpu i ddeall y prosesau newydd.

Mae Adolygiad o Wariant Ysgolion yng Nghymru a gomisiynwyd gan CLILC a Sibieta (Llywodraeth Cymru, 2020a) yn credu y gallai uchelgais niwtral o ran refeniw y Llywodraeth fod yn broblemus. Cyflwynodd Sibieta ei argymhellion ar gyfer cyllid ysgolion sy'n cwmpasu themâu allweddol sydd i gyd yn berthnasol i'r astudiaeth ADY hon.

1. Penderfyniadau gwariant yn seiliedig ar dystiolaeth empirig a disgwyliadau clir ynghylch costau'r dyfodol drwy'r system gyfan.

Mae cyfanswm y gwariant wedi'i gyllidebu ar gyfer darpariaeth AAA wedi cynyddu 16 y cant mewn termau real yn ystod y 10 mlynedd diwethaf (Llyw.Cymru, 2023a), heb unrhyw ostyngiad yn lefel uchel yr amrywiad mewn datganiadau ers 2010 (gweler Tabl 5). Os oes twf yn niferoedd ADY ar ôl cwblhau'r cyfnod gweithredu pedair blynedd, yna efallai y bydd angen penderfyniad i gynyddu'r gyllideb ADY ymhellach ar yr un pryd â sicrhau bod y costau'n gynaliadwy. Mae'n werth nodi bod y gyllideb anghenion uchel yn Lloegr wedi cynyddu 75% mewn termau real yn ystod y degawd diwethaf (Marsh et al., 2024).

2. Tegwch a thryloywder o ran cyllido ar draws ysgolion ac ardaloedd. Mae Tablau 11 i 13 wedi dangos bod gwahaniaethau sylweddol yn y gwariant a gyllidebwyd ar gyfer darpariaeth AAA. Mae'r amrywiad yn y clwstwr mwyaf difreintiedig o ALLau (Tabl 11) rhwng £716 a £1,247 sy'n cyfateb i wahaniaeth o £25 miliwn yn y gyllideb ADY (hynny yw, SYG 47,300 * gwahaniaeth yn y gyllideb o £531). Yn y clwstwr canol-ddifreintiedig y gwahaniaeth yn y gyllideb yw £9.6 miliwn (Tabl 12), ac yn y clwstwr lleiaf difreintiedig y gwahaniaeth yw £6 miliwn.

3. Craffu effeithiol trwy gyfrwng data cyson a thryloyw.

Roedd yr astudiaeth hon yn cynnwys casglu a cheisio dadansoddi datganiadau cyllideb ariannol adran 52 2020–1 gan bob ALL. Roedd yn amlwg bod dulliau anghyson o adrodd ar gyfer AAA. Argymhellodd adroddiad Cyllid Ysgolion (Llywodraeth Cymru, 2020a) y gellid gwella tryloywder, cwmpas a disgrifiad y data ar wariant awdurdodau lleol trwy gyfeirio at fframwaith adrodd ariannol cyson (DfE, 2023).

Roedd 1 Ebrill 2021 yn nodi 25 mlynedd ers sefydlu 22 awdurdod unedol yng Nghymru, a gynrychiolir gan Gymdeithas Llywodraeth Leol Cymru (CLILC). Yr her barhaus dros y 25 mlynedd nesaf i CLILC, llywodraeth leol a Llywodraeth Cymru yw: 1) gwaith craffu, cynnal cynaliadwyedd ac adolygiadau rheolaidd mewn perthynas â gweithredu'r ddeddfwriaeth ADY newydd; 2) sicrhau tegwch a chysondeb mewn polisi ac ymarfer a 3) ymateb i'r galw am well buddsoddiad yn y gweithlu arbenigol ar gyfer plant a phobl ifanc a chynllunio gwell ar ei gyfer (Hansard Tŷr Cyffredin, 2023).

Ôl-nodyn

Derbyniwyd yr erthygl hon i'w chyhoeddi ar 2 Tachwedd 2023, ac mae'r paragraff canlynol yn ddiweddariad o fis Mehefin 2024:

Mae ALLau ar draws Cymru erbyn hyn yn tynnu tuag at gyfnodau terfynol y trawsnewidiad ADY, ac ymddengys ar hyn o bryd fod rhai newidiadau cadarnhaol wedi digwydd o ran datblygu ymwybyddiaeth a chytundeb fod darparu addysgu a chyfluoedd addysgu o safon i blentyn/person ifanc ag ADY yng Nghymru yn gyfrifoldeb i'r holl staff dysgu ac atodol, ac nid yn unig i'r sawl sy'n meddu ar gyfrifoldebau ychwanegol neu ddyletswyddau arbenigol dros ADY. Yn ogystal â hyn, mae'n ymddangos fod mynd ati i hyfforddi holl staff dysgu ac atodol mewn cynllunio ar gyfer unigolion yn gymorth wrth ledaenu dealltwriaeth o drefniant ar sail anghenion i addysgu a datblygiad plentyn/person ifanc gydag ADY. Fodd bynnag, mae heriau parhaus yn dal i gyflwyno amodau amrywiol i ddarpariaeth ADY rhwng gwahanol ALLau, sy'n ganlyniad o leiaf i ddiffyg eglurder y Cod ADY o safbwynt diffinio darpariaeth holl-gwmpasog, o'i gyferbynnu â'r Ddarpariaeth Dysgu Arbennig, y wybodaeth angenrheidiol o fewn CDU, a'r trothwy

ar gyfer penderfynu ai'r ysgol neu'r ALI sy'n cynnal CDU i'r sawl sydd ag ADY.

Cydnabyddiaethau

Hoffai'r awduron ddiolch i'r adolygwyr dienw am eu sylwadau defnyddiol ac adeiladol. Hoffai'r awduron ddiolch hefyd i'r personél canlynol o Llyw.Cymru: Joseph Lewis, Anthony Newby, Alice Margetson, Leon Mills a Jayne Tilley.

Cyfeiriadau

- Ainscow, M. (2016) 'Schools Challenge Cymru: A catalyst for change?', *Wales Journal of Education* 1(1), 6–22.
- Audit Commission (2002) *Statutory assessment and statements of SEN: in need of review?* Audit Commission Publications.
- Bank of England d.d. *Inflation Calculator*. <https://www.bankofengland.co.uk/monetary-policy/inflation/inflation-calculator>
- Bramley, G., Watkins, D., a Karley, N.K. (2011) 'An outcome-based resource allocation model for local education services in Wales', *Environment and Planning C: Politics and Space* 29(5) 848–71.
- BBC News (2022) *Additional learning needs: Mum feels a failure over ALN*. Gw: <https://www.bbc.co.uk/news/uk-wales-63160416>
- BBC News (2023) *Education: Parents face fight over support for children*. Gw: <https://www.bbc.co.uk/news/uk-wales-65483391>
- Cambridge Education (2004). *Modernisation of SEN in Wales*. Author.
- Conn, C., a Hutt, M. (2020) 'Successful futures for all? Additional learning needs in Wales in the light of curriculum reform', *British Journal of Special Education*, 47(2), 152–69. <https://doi.org/10.1111/1467-8578.12307>
- Cullen, M.A. a Lindsay, G. (2019) 'Special Educational Needs: Understanding Drivers of Complaints and Disagreements in the English System', *Front. Educ.*, 4:77 169–83.
- Cymdeithas Genedlaethol Seicolegwyr Addysgol Cymru (NAPEPW) (2016) *Response to Additional Learning Needs and Education Tribunal (Wales) Bill consultation*. Gw.: <https://busnes.senedd.cymru/mgConsultationDisplay.aspx?ID=245>
- Cymdeithas Llywodraeth Leol Cymru (WLGA) (2017) *Bil Anghenion Dysgu Ychwanegol a'r Tribiwnlys Addysg (Cymru)*. Ymateb i'r ymgynghoriad. Gw.: <https://www.wlga.wales/SharedFiles/Download.aspx?pageid=62&mid=665&fileid=845>

- Cynulliad Cenedlaethol Cymru (2006) *Adolygiad Polisi o Anghenion Addysgol Arbennig Rhan 2: Fframwaith Asesu Statudol (Datganiadau)*. Y Pwyllgor Addysg, Dysgu Gydol Oes a Sgiliau (ELLS).
- Cynulliad Cenedlaethol Cymru (2015) *Research Paper. Special Educational Needs (SEN) / Additional Learning Needs (ALN) in Wales*. Awdur. Gw.: https://dera.ioe.ac.uk/23945/7/15-025_Redacted.pdf
- Cynulliad Cenedlaethol Cymru (2017) *Adroddiad ar y Bil Anghenion Dysgu Ychwanegol a'r Tribiwnlys Addysg (Cymru)*. Caerdydd: Y Pwyllgor Plant, Pobl Ifanc ac Addysg. Gw.: <https://senedd.cymru/laid%20documents/cr-ld11055/cr-ld11055-w.pdf>
- Cynulliad Cenedlaethol Cymru (2019) *Ymateb y Pwyllgor i Ymgynghoriad Llywodraeth Cymru ar Ddrafft y Cod Ymarfer*. Caerdydd: Y Pwyllgor Plant, Pobl Ifanc ac Addysg. Gw.: <https://busnes.senedd.cymru/mgIssueHistoryHome.aspx?Id=23594>
- Data Cymru (d.d.). <https://www.data.cymru/comparableauthorities-info>
- Donaldson, G. (2015) *Dyfodol Llwyddiannus, Adolygiad annibynnol o'r cwricwlwm a'r trefniadau asesu yng Nghymru*. Caerdydd: Llywodraeth Cymru.
- Estyn (2003) *Cymorth i Blant ag Anghenion Addysg Arbennig: Trosolwg Estyn*. (Saesneg yn unig) Senedd Cymru. Estyn (2003) Senedd.Cymru.
- Estyn (2020) *Disgyblion ag anghenion addysgol arbennig mewn ysgolion prif ffrwd - Adroddiad arfer dda*. Gw.: <https://www.estyn.llyw.cymru/adroddiadau-thematig/disgyblion-ag-anghenion-addysgol-arbennig-mewn-ysgolion-prif-ffrwd-adroddiad>
- Gov.Scot (2021) *Pupil Census 2020: supplementary statistics*. Gw.: <https://www.gov.scot/publications/pupil-census-supplementary-statistics/>
- Gov.UK (2020a) *Indices of Deprivation 2019: income and employment domains combined for England and Wales*. Gw.: <https://www.gov.uk/government/statistics/indices-of-deprivation-2019-income-and-employment-domains-combined-for-england-and-wales>
- Gov.UK (2020b) *Country and regional analysis: November 2020*. Gw.: <https://www.gov.uk/government/statistics/country-and-regional-analysis-2020/country-and-regional-analysis-november-2020>
- Gov.UK (2021a) *Education, health and care plans*. Gw.: <https://explore-education-statistics.service.gov.uk/find-statistics/education-health-and-care-plans>
- Gov.UK (2022) *Tribunal Statistics Quarterly: July to September 2022*. Gw.: <https://www.gov.uk/government/statistics/tribunal-statistics-quarterly-july-to-september-2022>
- Gov.UK (2023) *Consistent financial reporting framework*. Gw.: <https://www.gov.uk/guidance/consistent-financial-reporting-framework-cfr#consistent-financial-reporting-data>
- Hansard Tŷ'r Cyffredin (2023) *Special Educational Needs and Disabilities: Specialist Workforce*. Gw.: <https://hansard.parliament.uk/commons/2023-03-22/debates/76587C29-9011-45A8-A8CA-79D36121E315/SpecialEducationalNeedsAndDisabilitiesSpecialistWorkforce>

- Judiciary of Scotland (2021) *The Scottish Tribunals Annual Report, 2019–20*. Gw.: <https://www.judiciary.scot/home/media-information/publications/tribunal-publications>
- Lindsay, G., Conlon, G., Totsika, V. Gray, G. a Cullen, M. A. (2021), 'The impact of mediation on resolution of disagreements around special educational needs: Effectiveness and cost effectiveness', *Research Papers in Education*, 36(3), 275–98.
- Llyw.Cymru (d.d.) <https://www.llyw.cymru/hawliau-plant-yng-nghymru>
- Llyw.Cymru (2023a) *Gwariant sydd wedi'i gyllidebu ar gyfer darpariaeth Anghenion Addysgol Arbennig: Ebrill 2023 i Fawrth 2024*. Gw.: <https://www.llyw.cymru/gwariant-sydd-wedii-gyllidebu-ar-gyfer-darpariaeth-anghenion-addysgol-arbennig-ebriill-2023-i-fawrth>
- Llyw.Cymru (2023b) *Canlyniadau'r cyfrifiad ysgolion: Ionawr 2023*. Gw.: <https://www.llyw.cymru/canlyniadaur-cyfrifiad-ysgolion-ionawr-2023>
- Llyw.Cymru (2023c) *Datganiad Ysgrifenedig: Gweithredu Deddf Anghenion Dysgu Ychwanegol a'r Tribiwnlys Addysg (Cymru) 2018*. Gw.: <https://www.llyw.cymru/datganiad-ysgrifenedig-gweithredu-deddf-anghenion-dysgu-ychwanegol-ar-tribiwnlys-addysg-cymru-1>
- Llywodraeth Cymru (2013) *Darparu Gwasanaethau Addysg yng Nghymru yn y Dyfodol*. Adroddiad Hill. Gw.: <https://www.llyw.cymru/sites/default/files/consultations/2018-01/130618-delivery-of-education-report-cy.pdf>
- Llywodraeth Cymru (2014a) *Papur Gwyn: Cynigion deddfwriaethol ar gyfer anghenion dysgu ychwanegol*. Gw.: <https://www.llyw.cymru/cynigion-deddfwriaethol-ar-gyfer-anghenion-dysgu-ychwanegol-papur-gwyn>
- Llywodraeth Cymru (2014b) *Y Comisiwn ar Lywodraethu a Darparu Gwasanaethau Cyhoeddus*. Adroddiad Williams. Gw.: https://www.llyw.cymru/sites/default/files/publications/2019-01/comisiwn-ar-lywodraethu-a-darparu-gwasanaethau-cyhoeddus-adroddiad-llawn_0.pdf
- Llywodraeth Cymru (2014c) *Cynigion yn ymwneud â chyhoeddi ystadegau swyddogol*. Gw.: <https://www.llyw.cymru/sites/default/files/consultations/2018-01/131209-proposals-concerning-publication-official-statistics-cy.pdf>
- Llywodraeth Cymru (2015) *Model cenedlaethol ar gyfer gweithio'n rhanbarthol*. Gw.: <https://www.llyw.cymru/sites/default/files/publications/2018-03/y-model-cenedlaethol-ar-gyfer-gweithio-n-rhanbarthol.pdf>
- Llywodraeth Cymru (2017) *Bil Anghenion Dysgu Ychwanegol a'r Tribiwnlys Addysg (Cymru)* Memorandwm Esboniadol yn ymgorffori'r Asesiad Effaith Rheoleiddiol a'r Nodiadau Esboniadol Gw.: <https://www.llyw.cymru/sites/default/files/publications/2018-04/deddf-anghenion-dysgu-ychwanegol-ar-tribiwnlys-addysg-cymru-2018-memorandwm-esboniadol.pdf>
- Llywodraeth Cymru (2018a) *Data am weithlu gwasanaethau arbenigol yr awdurdodau lleol ym maes anghenion addysgol arbennig: dadansoddiad*. Gw.: <https://www.llyw.cymru/anghenion-dysgu-ychwanegol>
- Llywodraeth Cymru (2018b) *Deddf Anghenion Dysgu Ychwanegol a'r Tribiwnlys Addysg (Cymru) 2018*. Ar gael yn: <https://www.llyw.cymru/deddf-anghenion-dysgu-ychwanegol-ar-tribiwnlys-addysg-cymru>

- Llywodraeth Cymru (2019a) *Ymchwil i bennu gwaelodlin y system anghenion addysgol arbennig yng Nghymru*. Gw.: <https://www.llyw.cymru/gwaith-ymchwil-i-sefydlu-llinell-sylfaen-o-ran-y-system-anghenion-addysgol-arbennig-yng-nghymru-0>
- Llywodraeth Cymru (2019b) *Mynegai Amddifadedd Lluosog Cymru (MALIC) 2019*. Adroddiad canlyniadau. Tabl 7 Crynodiadau o Ardaloedd Amddifadedd Incwm MALIC 2019 fesul awdurdod lleol. Gw.: <https://www.llyw.cymru/sites/default/files/statistics-and-research/2020-06/mynegai-amddifadedd-lluosog-cymru-2019-adroddiad-canlyniadau.pdf>
- Llywodraeth Cymru (2019c) *Cyllido Ysgolion yng Nghymru*. Gw.: <https://senedd.wales/laid%20documents/cr-ld12643/cr-ld12643-w.pdf>
- Llywodraeth Cymru (2020a) *Adolygiad o Wariant Ysgolion yng Nghymru*. Gw.: <https://www.llyw.cymru/sites/default/files/publications/2020-10/adolygiad-o-wariant-ysgolion-yng-nghymru.pdf>
- Llywodraeth Cymru (2020b) *Rhaglen drawsnewid Anghenion Dysgu Ychwanegol (ADY)*. Gw.: <https://busnes.senedd.cymru/mgIssueHistoryHome.aspx?IIId=22025>
- Llywodraeth Cymru (2021a) *Cod Anghenion Dysgu Ychwanegol Cymru 2021*. Awdur. Gw.: <https://www.llyw.cymru/y-cod-anghenion-dysgu-ychwanegol>
- Llywodraeth Cymru (2021b) *Y Cod Anghenion Dysgu Ychwanegol a'r rheoliadau: memorandwm esboniadol*. Awdur. Gw.: <https://www.llyw.cymru/y-cod-anghenion-dysgu-ychwanegol-ar-rheoliadau-memorandwm-esboniadol>
- Llywodraeth Cymru (2023a) *Y Gymraeg yng Nghymru (Cyfrifiad 2021)*. Gw.: <https://www.llyw.cymru/y-gymraeg-yng-nghymru-cyfrifiad-2021>
- Llywodraeth Cymru (d.d.) *Cwricwlwm i Gymru*. Gw.: <https://hwb.gov.wales/cwricwlwm-i-gymru/>
- Llywodraeth Cymru (2023b) *Tribiwnlys Addysg Cymru Adroddiad Blynyddol 2021 – 2022*. Gw.: <https://tribiwnlysaddysg.llyw.cymru/sites/educationtribunal/files/2023-05/etw-adroddiad-blynyddol-21-22.pdf>
- Llywodraeth Cymru (2023c) *Gwariant sydd wedi'i gyllidebu ar gyfer darpariaeth Anghenion Addysgol Arbennig: Ebrill 2023 i Fawrth 2024*. Gw.: <https://www.llyw.cymru/gwariant-sydd-wedii-gyllidebu-ar-gyfer-darpariaeth-anghenion-addysgol-arbennig-ebryll-2023-i-fawrth>
- Llywodraeth Cynulliad Cymru (2004) *Cod Ymarfer Anghenion Addysgol Arbennig*. Gw.: <https://www.llyw.cymru/sites/default/files/publications/2018-03/cod-yymarfer-anghenion-addysgol-arbennig-cymru.pdf>
- Llywodraeth Cynulliad Cymru (2008) *Datganiadau new Rywbeth Gwell? Crynodeb o'r cynnydd hyd yn hyn a'r camau nesaf*. Mai 2008. Gw.: <http://dera.ioe.ac.uk/8830/2/summaryprogressenglish%3Fflang%3Den>
- Marsh, A. J. (2022) 'Special Educational Needs and Disability Tribunals in England 1994–2019', *Research Papers in Education*, 37(6), 797–821. <https://doi.org/10.1080/02671522.2020.1864770>
- Marsh, A. J., Gray, P. a Norwich, B. (2024) *Fair Funding for pupils with special educational needs and disability in England?*

- Northern Ireland Audit Office (2020) *Impact Review of Special Educational Needs*. Gw.: <https://www.niauditoffice.gov.uk/publications/impact-review-special-educational-needs>
- Northern Ireland Department of Education (2020) *Special educational needs Key Statistics 2020–21*. Ar gael yn: <https://www.education-ni.gov.uk/sites/default/files/publications/education/Special%20Educational%20Needs%20202021.pdf>
- NI Tribunals Unit (2022) Personal Communication.
- Office for National Statistics (ONS) (2022) *Population estimates – local authority by single year of age*. Nomis official labour market statistics. <https://www.nomisweb.co.uk/>
- Organisation for Economic Co-operation and Development (OECD) (2017) *The Welsh Education Reform Journey. A Rapid Policy Assessment*. Awdur. Gw.: <http://www.oecd.org/education/the-welsh-education-reform-journey.pdf>
- Power, S. (2016) 'The politics of education and the misrecognition of Wales', *Oxford Review of Education*, 42(3), 285–98.
- Power, S., Taylor, C., a Newton, N. (2020). "“Successful futures” for all in Wales? The challenges of curriculum reform for addressing educational inequalities", *Curriculum Journal*, 31(2), 317–33.
- Riddell, S., a Weedon, E. (2010) 'Reforming special education in Scotland: tensions between discourses of professionalism and rights', *Cambridge Journal of Education*, 40(2), 113–30.
- Senedd Cymru (2020) *Hawliau plant yng Nghymru*. Y Pwyllgor Plant, Pobl Ifanc ac Addysg, Senedd Cymru. Gw.: <https://busnes.senedd.cymru/mgIssueHistoryHome.aspx?IID=25724>
- StatsCymru (d.d.) *Anghenion Addysgol Arbennig*. Gw.: <https://statscymru.llyw.cymru/Catalogue/Education-and-Skills/Schools-and-Teachers/Schools-Census/Pupil-Level-Annual-School-Census/Special-Educational-Needs UIS>. Stat (d.d.) <http://data.uis.unesco.org/>
- Swyddfa Archwilio Cymru (2006) *Welsh Assembly Government – Good Practice in Special Educational Needs Funding*. Awdur.
- Tribiwnlys Anghenion Addysgol Arbennig Cymru. (SENTW) (2022) *Adroddiad Blynyddol 2020–2021*. Llandrindod: Awdur. Gw.: <https://tribiwnlysanghenionaddysgolarbennig.llyw.cymru/sites/specialeducationalneeds/files/2022-02/sentw-adroddiad-blynyddol-2020-2021.pdf>
- Tŷ'r Cyffredin (2021) *Barnett Formula (Replacement) Bill*. Gw.: <https://bills.parliament.uk/bills/2982>
- Wales Online (2021) Gw.: <https://walesnewsonline.com/education-consortium-set-to-disband/>
- Ware, J (2019) 'Autonomy, rights and children with special educational needs: the distinctiveness of Wales', *International Journal of Inclusive Education*, 23(5), 507–18. Gw.: <https://doi.org/10.1080/13603116.2019.1580928>